

ربط قواعد البيانات بالفيجوال بيسك



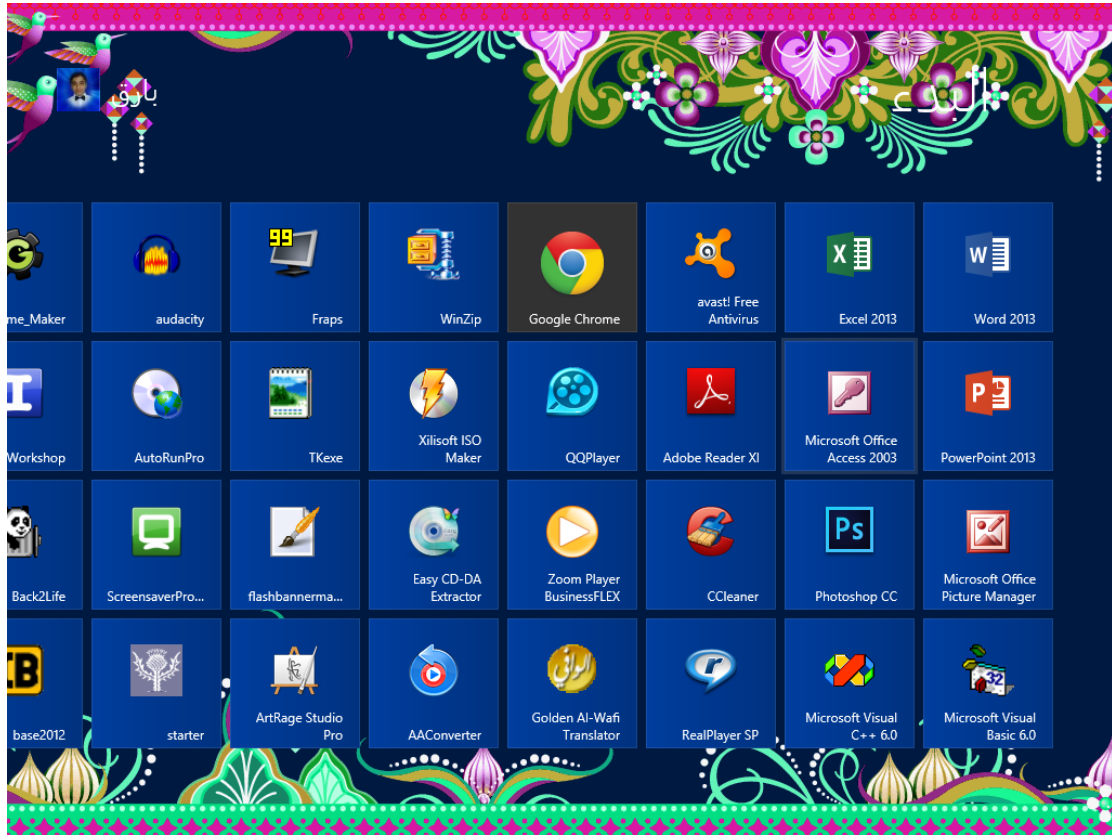
بارق حسام

BS SOFTWARE

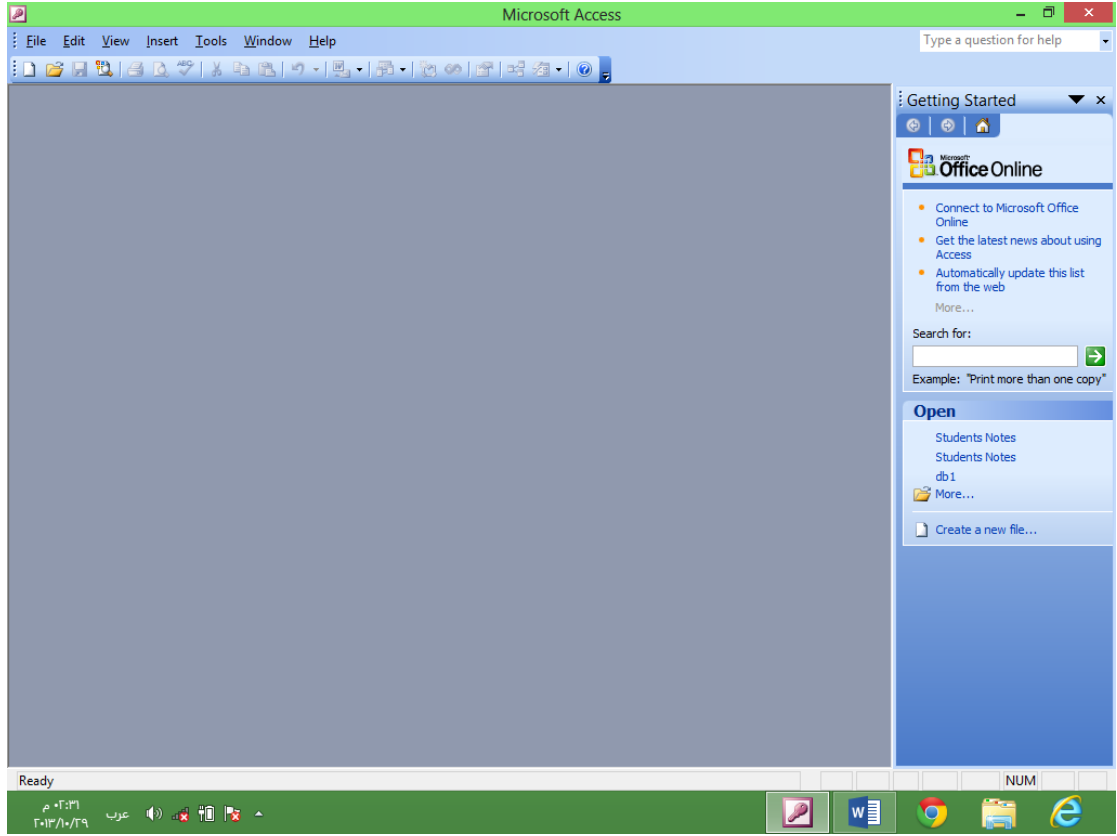
الفصل الأول

أنشاء قاعدة البيانات

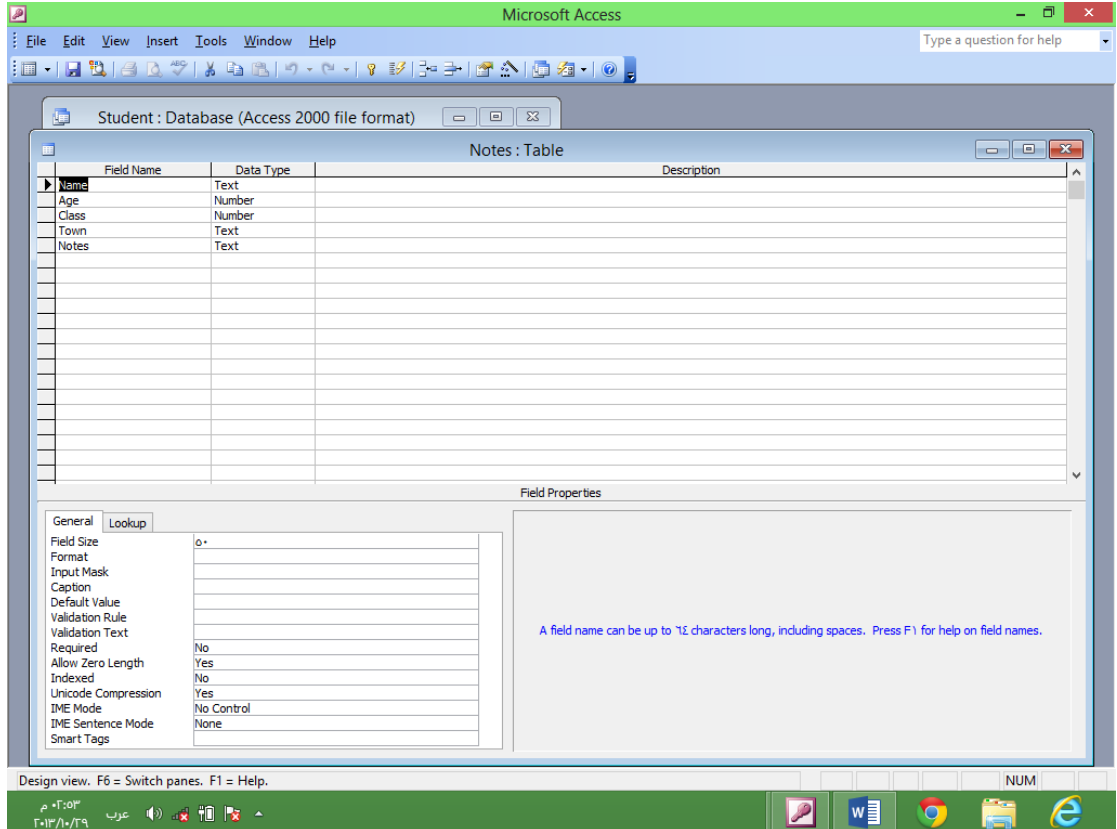
سوف نستخدم برنامج Microsoft Access لإنشاء قاعدة بيانات بسيطة تتكون من جدول واحد أولاً نشغل برنامج Microsoft Access عن طريق قائمة Start الخاصة بويندوز 8 كما في الشكل التالي



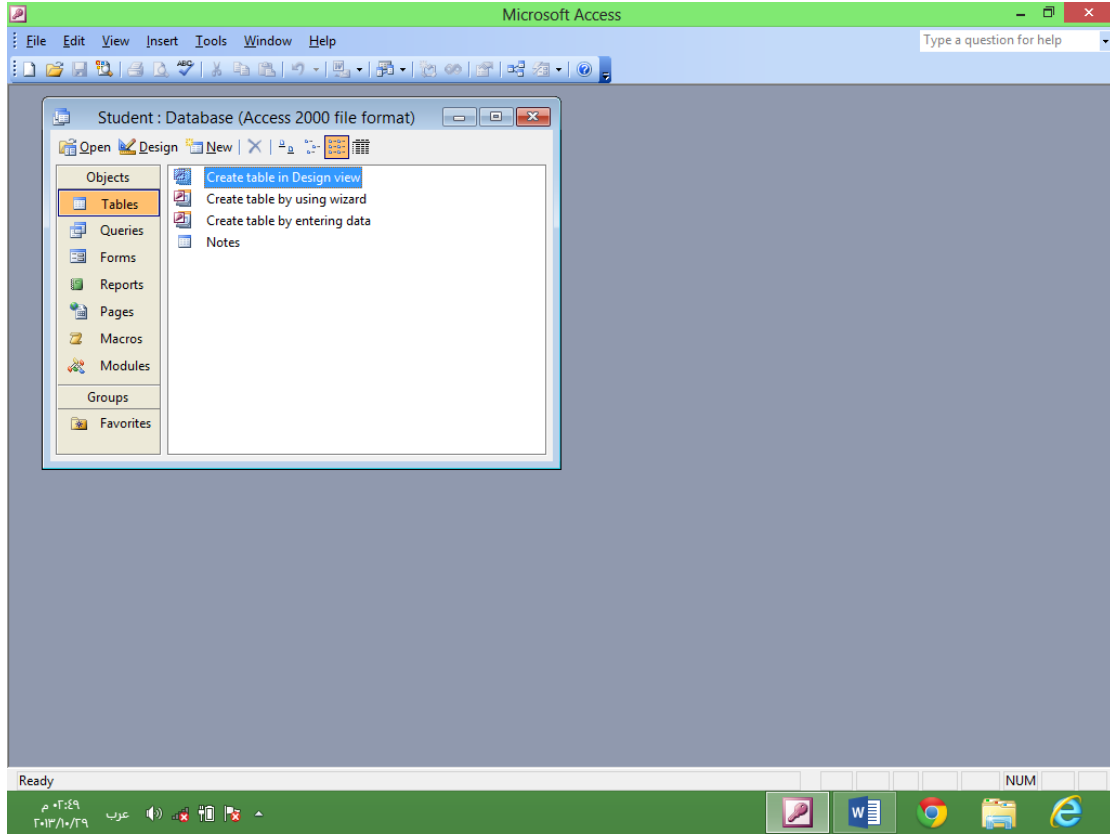
اما اذا لم تكن من مستخدمين ويندوز 8 فسوف يتم تشغيله بنفس الطريقة التقليدية المعتاد عليها لتشغيل أي من تطبيقات الاوفيس بعد ذلك تظهر لنا واجهة البرنامج كما في الشكل التالي



و الآن نقوم بإنشاء قاعدة بيانات جديدة نختار من شريط القوائم قائمة File ثم نختار New و بعدها نختار من الجهة اليمنى للشاشة... Blank Database نسميها Student فتظهر لنا نافذة نختار منها Create Table in Design view و نملاً الحقول كما في الشكل التالي



بعد ملأ الحقول كما موضح بالشكل السابق نحفظ الجدول بأسم Notes يجب ان يكون الاسم مضبوط لكي لا تظهر أخطاء لاحقا اثناء عملية الربط



نقوم الآن بفتح الجدول و ادخال المعلومات حسب ما نريد نضيف عدد من السجلات يفضل ان تكون اكثر من خمسة اما خيار المفتاح الرئيسي فهو متروك لكم و هذا مثال لملا الجدول :

	Name	Age	Class	Town	Notes
	احمد	١٥		حي العامل ٤	طالب جيد
	سجاد	١٦		البياع ٥	طالب متوسط
	ليث	١٦		السيدية ٤	طالب مهمل
	علي	١٧		حي العامل ٦	طالب متاخر
	محمد	١٨		حي الجهاد ٥	طالب جيد
	يوسف	١٥		حي العامل ٤	طالب جيد

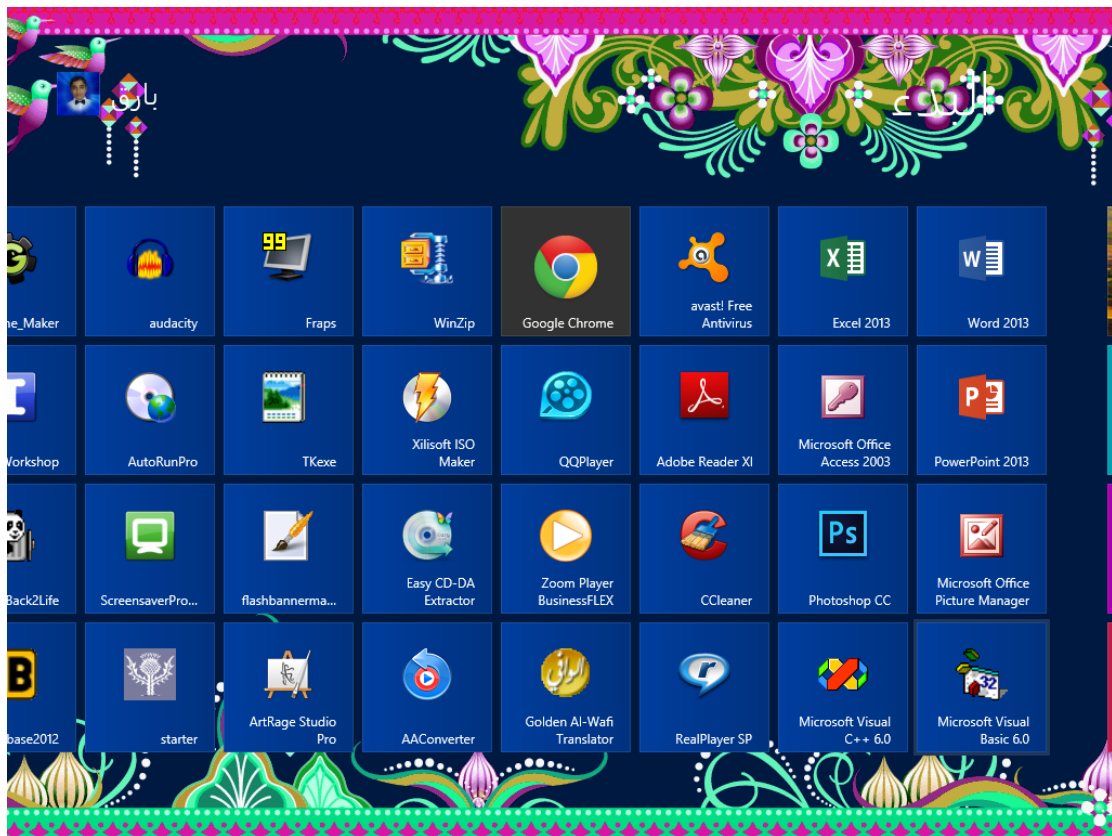
و لك حرية الاختيار الآن انهينا الجدول لكن مع الأسف كائنات Data الموجودة بالفيجوال بيسك لا تتعامل مع قواعد بيانات بصيغة Access 2003 و لذلك نقوم بتحويلها الي صيغة Access 1997 كما في الخطوات التالية :

- من شريط القوائم نختار قائمة Tools .
- نختار منها Database Utilities .
- نختار منها Convert Database .
- ثم To Access 97 File Format... .
- نسميها Student و نحفظها بحافظة (Folder) خاص بالبرنامج الذي سوف نعمله .

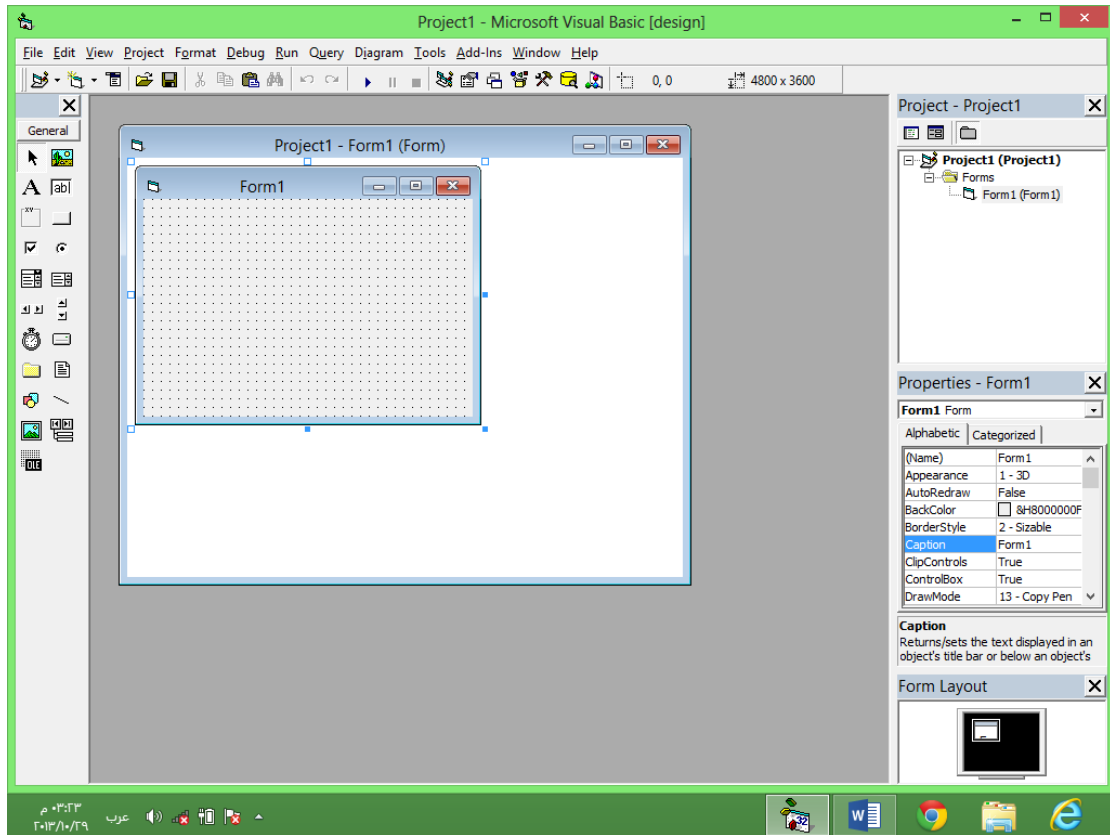
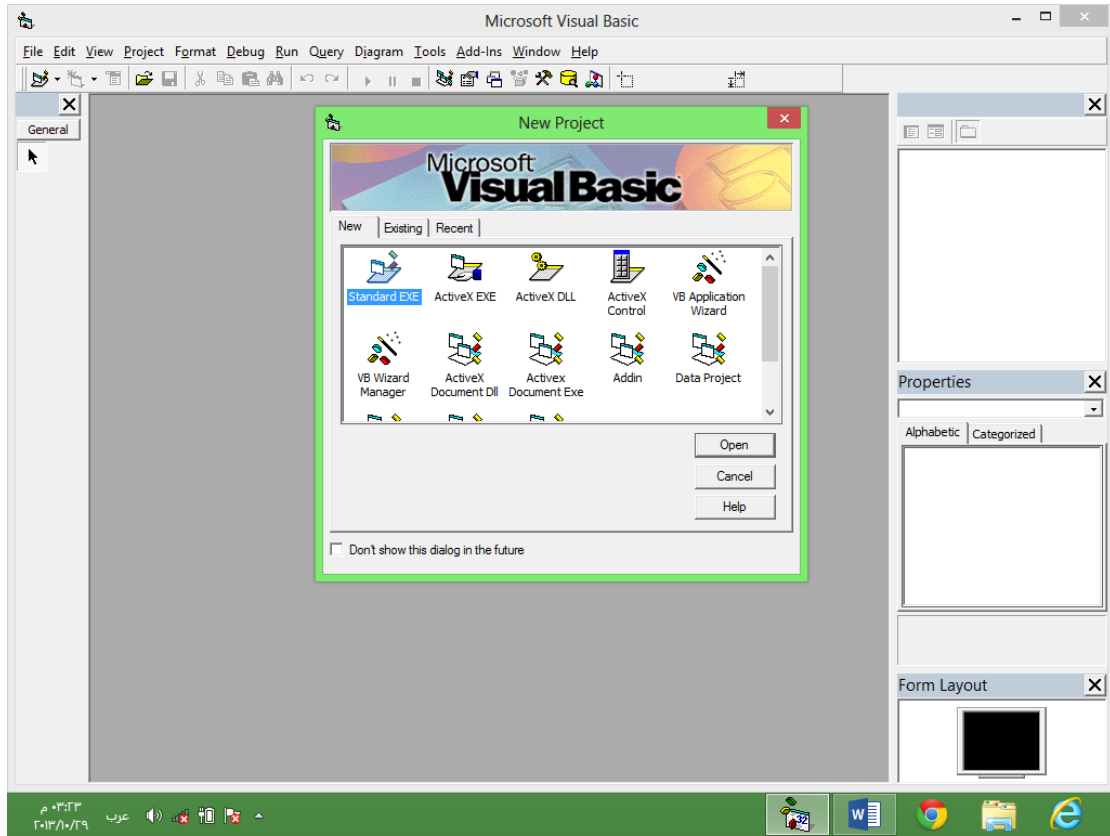
الفصل الثاني

الربط بأستخدام الفيجوال بيسك ٦

بعد ان اكملنا قاعدة البيانات نبدأ بعمل البرنامج الذي يقوم بربط قاعدة البيانات بواسطة الفيجوال بيسك الذي يوفر لنا بعض الكائنات المستخدمة بالربط مثل كائنات Data & ADO فنتميز كائنات ADO بالكثير من الميزات لكن نظرا لسهولة كائنات Data سوف نتطرق اليها في موضوعنا هذا ، اما الآن فما علينا إلا تشغيل الفيجوال بيسك



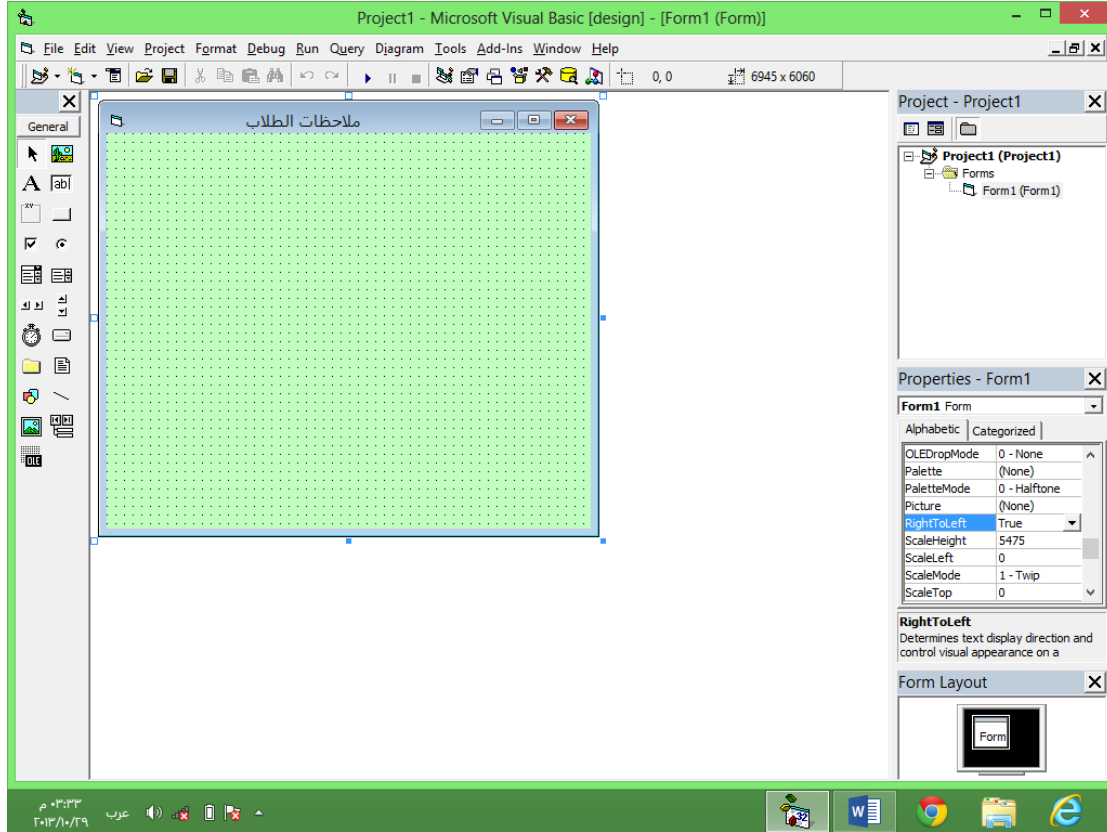
الآن نظهر لنا واجهة البرنامج فنقوم بأتباع الخطوات التالية كما موضحة بالصورة



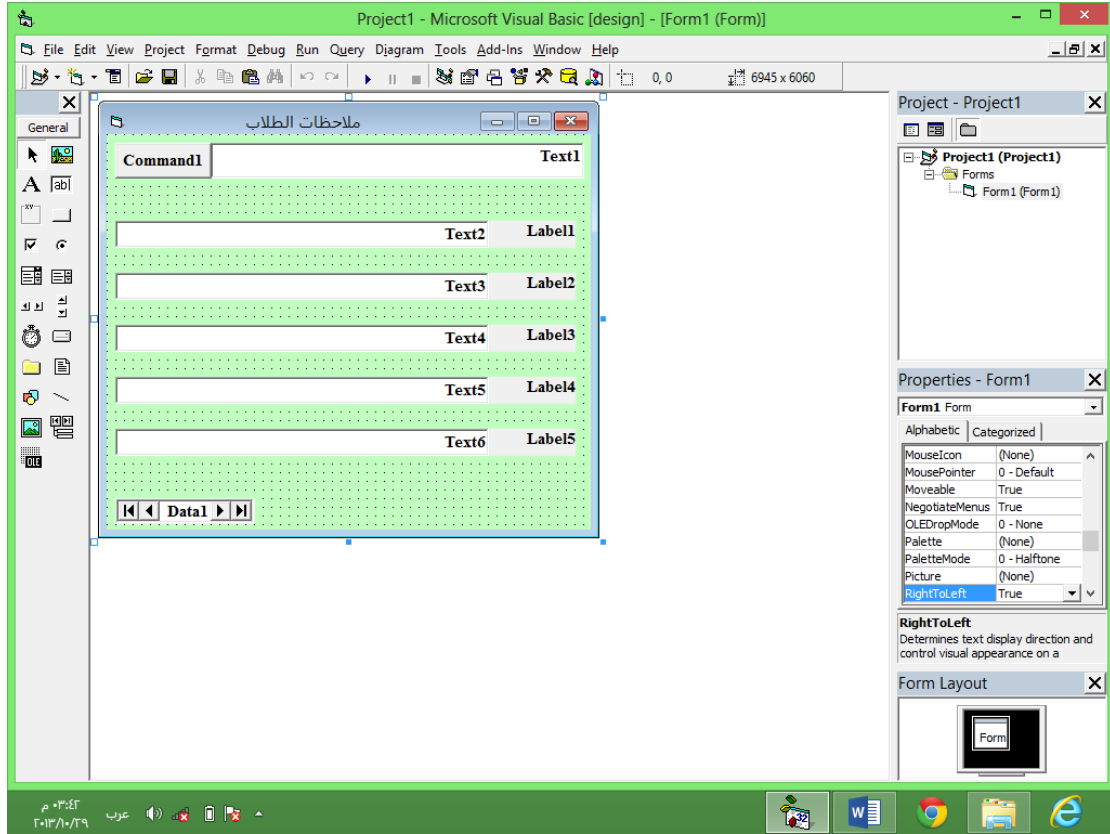
نغير الآن بعض خصائص الفورم كما في الجدول التالي

الخاصية	الصفة
Caption	ملاحظات الطلاب
Font	اختار الخط المناسب مثل Times New Roman حجم 11 Bold
Back Color	الى أي لون واضح مثل اللون الأخضر &H00C0FFC0&
Right To Left	True

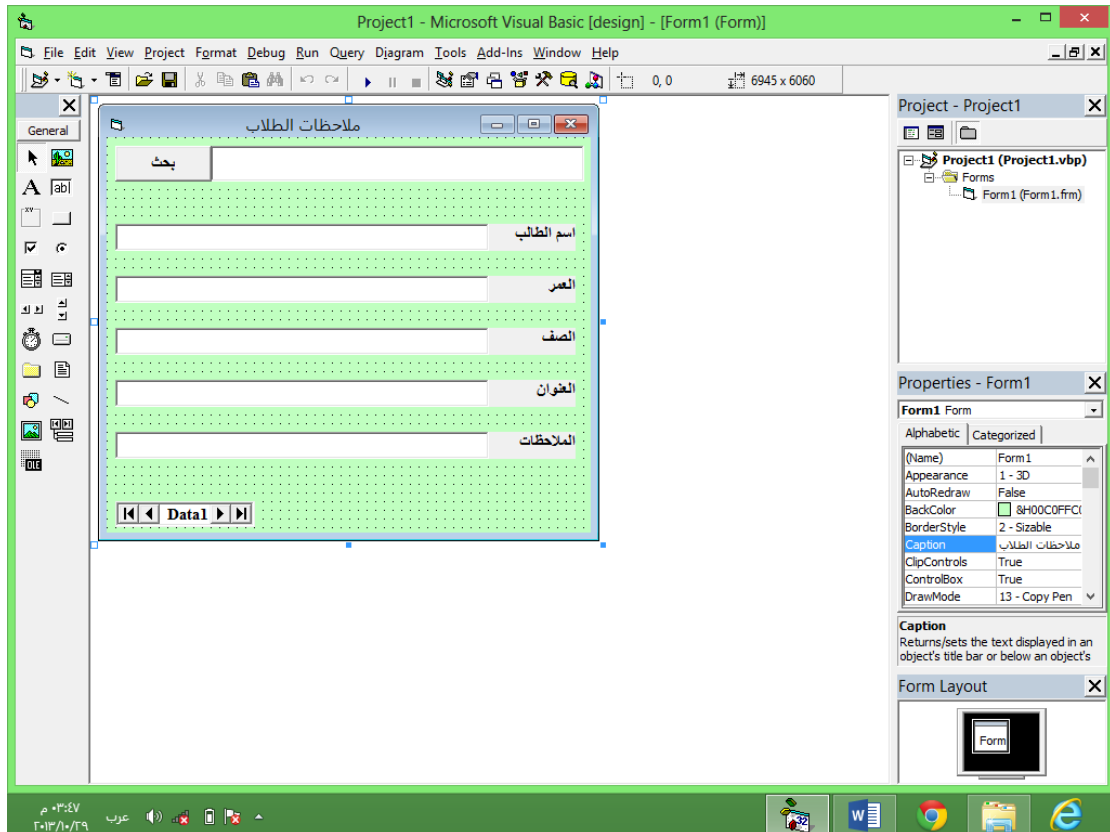
الآن نغير حجم الفورم الى أي حجم مناسب و هذا الناتج



اما الآن فنضع الأدوات على الفورم من دون تغيير اسمائها لسهولة العمل



لاحظ الخط الذي ظهرت به الأدوات و المحاذاة الى جهة اليمين الآن قم بحفظ المشروع و الفورم في نفس الحافظة التي وضعنا بها قاعدة البيانات بتنسيق 97 بعد الحفظ غير خاصية ال-Caption للأدوات الموضوعه مسبقا على الفورم لتصبح كما في الشكل التالي



اما الآن وصلنا الى عملية ربط قاعدة البيانات

نضغط على الأداة Data1 و نضغط على الخاصية DatabaseName ثم نكتب اسم قاعدة البيانات و هي Student.mdb يمكننا أيضا الضغط على الزر الموجود بجانب الخاصية لنختار قاعدة البيانات و بعدها امسح المسار و ابق اسم قاعدة البيانات و الصيغة .mdb.

الآن غير الخاصية RecordSource الى اسم الجدول و هو Notes الآن تم بنجاح ربط قاعدة البيانات بالبرنامج.

بعد ذلك نغير خواص صناديق النصوص كما في الجدول التالي

الاداة	الخاصية	الصفة
Text2	DataSource	Data1
	DataField	Name
Text3	DataSource	Data1
	DataField	Age
Text4	DataSource	Data1
	DataField	Class
Text5	DataSource	Data1
	DataField	Town
Text6	DataSource	Data1
	DataField	Notes

بعد ادخال الخواص لصناديق النص قم بتجربة البرنامج استخدم الأسهم الموجودة بالأداة Data1 للتنقل لكن ماذا لو كان لديك قاعدة بيانات تتكون من ٢٠٠ قيد مثلا وتريد ان تعثر على معلومات لطالب معين .

الم ترى شئ غريب بالبرنامج لم نكتب لحد الآن و لا سطر واحد من الاكواد .

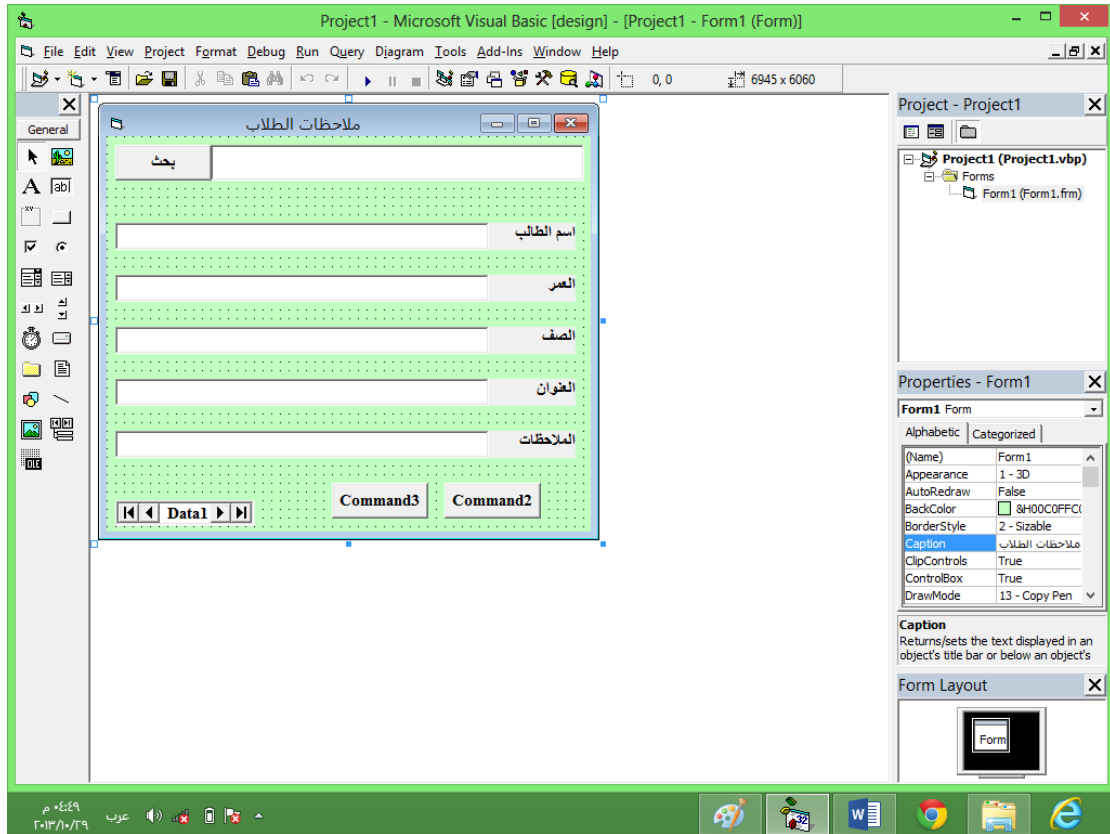
لكن لحل المشكلة السابقة قم بالضغط المزدوج على زر البحث و نكتب الكود التالي

```
Private Sub Command1_Click()  
    Data1.RecordSource = " select * from Notes where Name like '" & Text1.Text & "'" & Text1.Text & "'"  
    Data1.Refresh  
End Sub
```

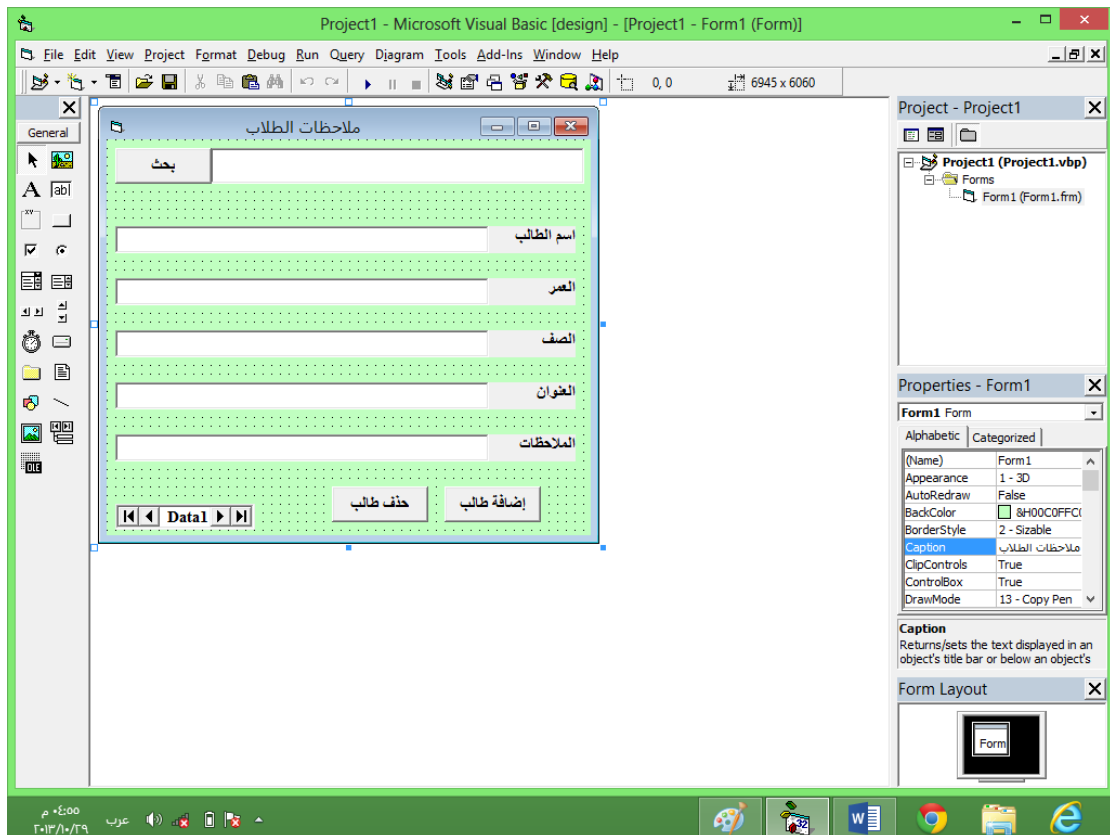
الآن اكتب احد الأسماء التي ادخلتها في قاعدة البيانات مثل علي في صندوق النص الموجود في الأعلى و أضغط على زر بحث فتظهر لك جميع المعلومات التي ادخلتها عن علي أيضا يمكنك التعديل عليها.

اما الآن فوصلت الى مرحلة متقدمة من البرنامج لكن هناك مشكلتان هم اذا جاء طالب جديد كيف نضيفه او اذا انتقل طالب الى مدرسة أخرى كيف نحذفه

نقوم بإضافة زري أوامر ، كما في الشكل التالي



تغيير خاصية الـCaption لتصبح كما في الشكل التالي



ندخل الآن كود زر الإضافة

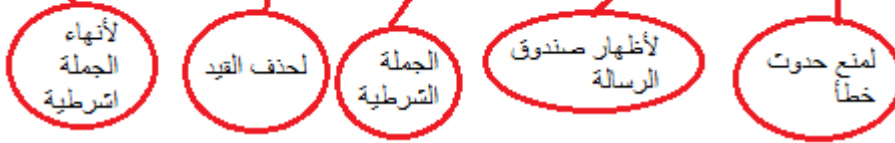
```
Private Sub Command2_Click()
Data1.Recordset.AddNew
End Sub
```

اما بالنسبة لكود الحذف

```
Data1.Recordset.Delete
```

لكن منعا لحدوث الخطأ و لعدم حذف السجل مباشرة اذا ضغط على زر الحذف نكتب الكود التالي

```
Private Sub Command3_Click()
On Error Resume Next
x = MsgBox("هل تريد حذف القيد", vbOKCancel)
If x = vbOK Then
Data1.Recordset.Delete
End If
End Sub
```



و بهذا نكون قد انتهينا من هذا البرنامج نأمل ان يساعد كل من أحتاج اليه لتسهيل الكثير من الأمور . وهذه واجهة البرنامج النهائية بعد اجراء بعض التعديلات عليها.

تَعْمِدُ بِحَمْدِ اللَّهِ