

نظام التشغيل دوس

Operating System Dos

إعداد و تجميع : الأستاذ خالد عبدالله عوض النجار

نظام التشغيل DOS

هو إحدى أقدم أنظمة التشغيل المستخدمة في إدارة و تشغيل الحاسوب و يمثل مجموعة من التعليمات و الأوامر التي تتحكم في مكونات الحاسب .

مزايا النظام :

1. استقلالية المستخدم حيث لا يمكن مشاركة المستخدمين في هذا النوع من الأنظمة .
2. سهولة تشخيص البرامج و تتبع العمليات كونها تتم أولاً بأول .

عيوب النظام :

1. عدم قدرته على تسمية الملفات بأكثر من ثمانية أحرف .
2. عدم قدرته على تشغيل أكثر من برنامج تطبيقي في نفس الوقت .
3. نسبة الخطأ في عالية خصوصاً في إعطاء الأوامر النصية و ذلك لإحتمالية الخطأ نسبة كبيرة .
4. لايعترف سوى على نظام جدولة الملفات FAT و بالتالي عدم التعرف على أقراص سعيات تفوق 4GB

تعريف الملف :

هو عبارة عن وعاء لحفظ البرامج أو النصوص و البيانات و هو أصغر وحدة للحفظ بالنسبة لنظام التشغيل .

تسمية الملفات :

ينقسم اسم الملف إلى قسمين:

القسم الأول: وهو الأساس (ROOT) ويجب ألا يزيد طوله عن 8 حروف. وهذا الجزء من اسم الملف ضروري - إي يجب وجوده.

القسم الثاني: ويسمى الامتداد ويجب ألا يزيد طوله عن 3 حروف، ويجب أن يفصل بين الاسم (الأساس) و الامتداد بعلامة النقطة (.). وهذا الجزء من الاسم اختياري يمكن الاستغناء عنه.

جميع الملفات التي تنتهي بأحد الإمدادات التالية COM , EXE , BAT قابلة للتحميل والتنفيذ المباشر.

ونبين هنا بعض أشهر أنواع الإمدادات المستخدمة مع أسماء ملفات الكاملة:

BAT ملف أوامر تنفذ دفعة واحدة (BATCH).

COM ملف برنامج (COMMAND).

EXE ملف جاهز للتنفيذ (EXECUTABLE).

DOC ملف نصوص أو وثائق (DOCUMENT).

ASM ملف مصدر برنامج مكتوب بلغة التجميع (ASSEMBLY).

BAK ملف احتياطي (BACKUP).

BAS. ملف برنامج بيسك (BASIC).

DBF. ملف قاعدة بيانات (DBASE FILE).

PAS. ملف برنامج مكتوب بلغة باسكال (PASCAL).

SYS. ملف تكوين نظام (SYSTEM).

C. ملف مصدر مكتوب بلغة سي (C).

الرموز المستخدمة في تسمية الملفات:

1- الحروف الأبجدية من A إلى Z (سواء كانت صغيرة أو كبيرة).

2- الأرقام من 0 إلى 9 .

3- بعض العلامات مثل: ({ ، } ، (،) ، & ، % ، \$ ، # ، !).

الشروط التي يجب مراعاتها عند اختيار اسم الملف:

1- طول الاسم الأساسي للملف من 1-8 حروف.

2- يجب ألا يزيد الاسم الممتد -إن وجد- عن 3 أحرف.

3- أن يفصل بين الاسم الأساسي والاسم الممتد -إن وجد- بعلامة النقطة (.).

4- أن يكتب الاسم الأساسي والاسم الممتد بدون فراغات.

5- عدم استخدام مفاتيح التحكم وهي: (ALT ، CTRL ، ESC) في أي اسم .

6- عدم استخدام الأسماء المحجوزة لنظام التشغيل مثل CON الخاص ب لوحة المفاتيح و شاشة العرض أو PRN الخاص باسم الطابعة.

7- عدم استخدام الرموز ذات الدلالة الخاصة لنظام التشغيل وهي * ، / ، \ ، + ، = ، ؟ .

الملفات الأساسية لنظام التشغيل الـ (DOS):

يتكون نظام التشغيل من ثلاثة ملفات أساسية تمثل البنية الأساسية للنظام والعمود الفقري له وهي كالتالي:

أولاً: IO.SYS : وهذا الملف خاص بالتحكم في الإدخال والإخراج.

ثانياً: MSDOS.SYS : وهذا الملف يحتوي على مجموعة كبيرة من الأوامر التي توضع في الذاكرة عند التشغيل.

ثالثاً: COMMAND.COM : وهذا الملف يحتوي على جميع أوامر نظام التشغيل الداخلية .

الاختصارات :

يستخدم نظام التشغيل (DOS) اختصارين اثنين عوضاً عن أسماء الملفات أو جزء منها داخل صيغة الأوامر وهما:

(1) الرمز (?) : ويستخدم للدلالة على غياب حرف واحد فقط من اسم أحد الملفات.

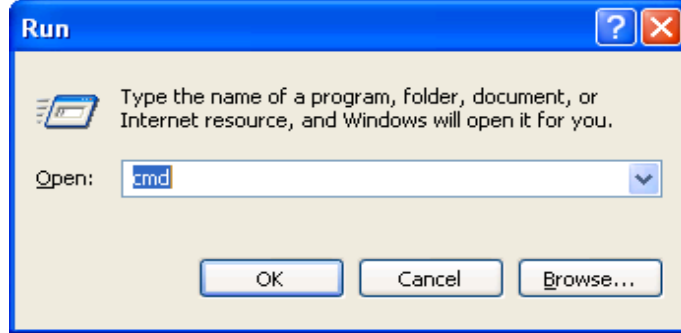
(2) الرمز (*) : ويستخدم للدلالة على غياب أي عدد من الحروف (بشرط أن لا يتجاوز 8 أحرف).

أهم أوامر نظام التشغيل دوس DOS

في البدء سنتعلم كيف نقوم بتشغيل نظام الدوس :

الطريقة الأولى :

من قائمة إبدأ نختار تشغيل ثم نكتب النص التالي CMD كما هو موضح في الصورة :



ثم نضغط على مفتاح Enter أو نضغط زر موافق .

الطريقة الثانية :

من قائمة إبدأ ← كافة البرامج ← البرامج الملحقة ← سطر الأوامر .

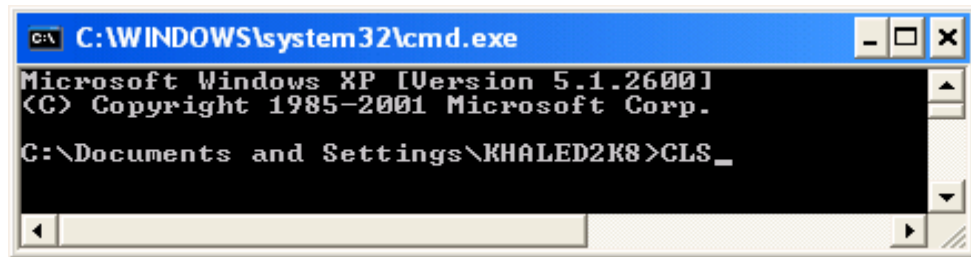
ملاحظة مهمة قبل البدء :

لا يتم تنفيذ أي أمر إلا بعد الضغط على مفتاح Enter

1. الأمر CLS (CLEAR SCREEN) :

يستخدم هذا الأمر لمسح الشاشة .

مثال :



2. الأمر CD (CHANGE DIRECTORY) :

يستخدم هذا الأمر للتنقل بين المجلدات و الأقراص .

مثال :

الانتقال من القرص C إلى المجلد Windows .

```
C:\ C:\WINDOWS\system32\cmd.exe
C:\>CD WINDOWS
C:\WINDOWS>
```

مثال آخر :

الانتقال من القرص C إلى القرص D :

```
C:\ C:\WINDOWS\system32\cmd.exe
C:\>D:
D:\>_
```

مثال آخر :

الانتقال من أي مجلد داخل القرص C إلى القرص C .

```
C:\ C:\WINDOWS\system32\cmd.exe
C:\WINDOWS\system32\Setup>CD \
C:\>_
```

3. الأمر DIR :

يستخدم هذا الأمر لعرض محتويات المجلدات و الأقراص .

مثال :

```
C:\ C:\WINDOWS\system32\cmd.exe
C:\>DIR
Volume in drive C has no label.
Volume Serial Number is A49F-6F09

Directory of C:\

06/28/2011  07:16 PM                1,024 .rnd
05/22/2011  11:52 AM                1,174 ALCSetup.log
05/04/2011  10:37 PM                   0 AUTOEXEC.BAT
05/04/2011  10:37 PM                   0 CONFIG.SYS
05/29/2011  04:11 PM                   54 dfinstall.log
05/27/2011  10:31 PM                <DIR> Documents and Settings
05/05/2011  02:23 PM                <DIR> Hotspot Shield
05/27/2011  10:31 PM                <DIR> LGBluetooth
06/30/2011  07:38 AM                <DIR> Program Files
06/04/2011  03:18 PM                124 Trece.txt
05/07/2011  09:24 PM                <DIR> US2008TrainingKit
06/28/2011  07:33 PM                <DIR> WINDOWS
        6 File(s)                2,376 bytes
        6 Dir(s)              6,535,733,248 bytes free

C:\>_
```

ملاحظة : حيث يشير الرمز <DIR> إلى أن هذا العنصر هو مجلد و ليس ملف .

و سنذكر هنا بعض الخيارات التي تستخدم مع الأمر DIR :

يستخدم لعرض المحتويات صفحة صفحة DIR / P

يستخدم لعرض المجلدات فقط DIR / AD

يستخدم لعرض المحتويات مرتبة تصاعديا بالإعتماد على الحجم DIR / OS

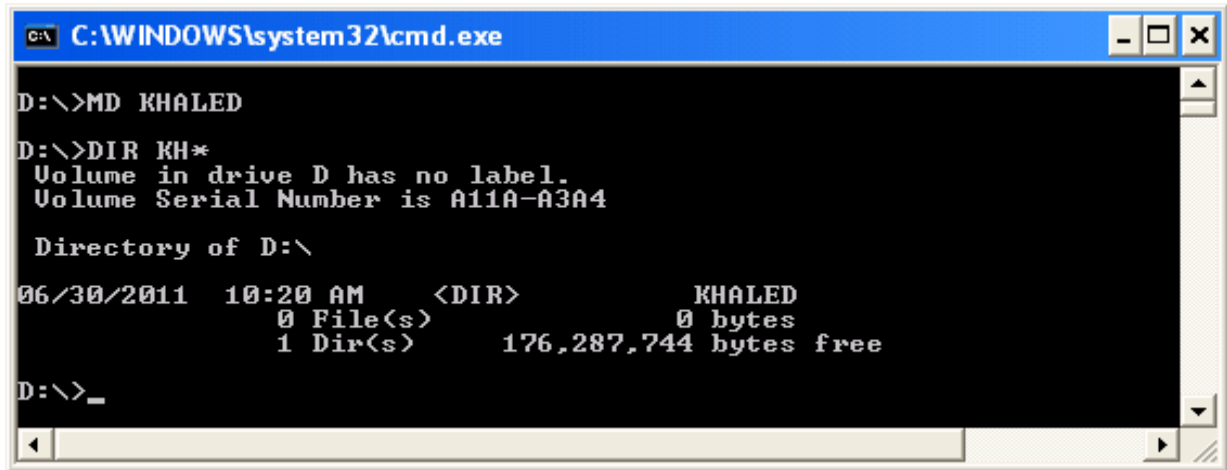
يستخدم لعرض الملفات و المجلدات المخفية DIR /AH

4. الأمر MD (MAKE DIRECTORY):

يستخدم هذا الأمر لإنشاء المجلدات .

مثال :

إنشاء مجلد جديد داخل القرص المحلي D .



```
C:\WINDOWS\system32\cmd.exe
D:\>MD KHALED
D:\>DIR KH*
Volume in drive D has no label.
Volume Serial Number is A11A-A3A4

Directory of D:\
06/30/2011  10:20 AM    <DIR>          KHALED
             0 File(s)          0 bytes
             1 Dir(s)      176,287,744 bytes free

D:\>_
```

5. الأمر RD (REMOVE DIRECTORY):

يستخدم هذا الأمر لحذف المجلدات .

مثال :

قبل التنفيذ D:\> RD KHALED

بعد التنفيذ D:\>

6. الأمر ATTRIB (ATTRIBUTE):

يستخدم هذا الأمر لتغيير خصائص الملف و المجلد كجعله مثلاً ملف أو مجلد مخفي أو نظام أو قابل للقراءة فقط أو غير ذلك أو أخذ منه هذه الخصائص .

مثال :

سحب جميع خصائص الملف D:\>ATTRIB -H -S -R -A KHALED.TXT

إعطاء جميع الخصائص للملف D:\>ATTRIB +H +S +R +A KHALED.TXT

حيث R للقراءة فقط - H مخفي - S نظام - A - أرشيف .

7. الأمر (DELETE) DEL :

يستخدم هذا الأمر لحذف الملفات .

مثال :

D:\>DEL *.DOC لحذف جميع الملفات التي من نوع وورد

D:\>DEL KHALED.TXT لحذف الملف من نوع نصي

8. الأمر (RENAME) REN :

يستخدم هذا الأمر لإعادة تسمية الملفات و المجلدات .

مثال :

D:\>REN KHALED.TXT SALEM.TXT لتغيير اسم الملفات

D:\>REN WALID SAMI لتغيير اسم المجلدات

9. الأمر: CHKDSK :

يستخدم هذا الأمر لفحص الأسطوانة وإعطاء تقرير عن حالتها.

مثال :

```
C:\WINDOWS\system32\cmd.exe
D:\>CHKDSK
The type of the file system is NTFS.
WARNING! F parameter not specified.
Running CHKDSK in read-only mode.

CHKDSK is verifying files (stage 1 of 3)...
File verification completed.
CHKDSK is verifying indexes (stage 2 of 3)...
Index verification completed.
CHKDSK is verifying security descriptors (stage 3 of 3)...
Security descriptor verification completed.

19936632 KB total disk space.
19593196 KB in 5524 files.
 2432 KB in 866 indexes.
   0 KB in bad sectors.
 76760 KB in use by the system.
 65536 KB occupied by the log file.
264244 KB available on disk.

    4096 bytes in each allocation unit.
4984158 total allocation units on disk.
 66061 allocation units available on disk.

D:\>_
```

إذا ظهر هنا رقم غير الصفر
نستخدم الأمر التالي :
D:\>CHKDSK /F/R
لإصلاح هذه المشكلة .

10. الأمر FORMAT :

يستخدم هذا الأمر لتهيئة الأقراص (أي حذف المحتويات و إنشاء نظام ملفات جديد) .

مثال :

D:\> FORMAT

تهيئة القرص المحلي D

11. الأمر MOVE :

يستخدم هذا الأمر لنقل ملف أو مجموعة من الملفات .

مثال :

لنقل الملفات من نوع وورد من القرص المحلي D إلى المجلد HANI داخل القرص المحلي E ننفذ الأمر التالي :
D:\> MOVE *.DOC E:\HANI

.12 الأمر COPY :

يستخدم هذا الأمر لنسخ ملف أو مجموعة من الملفات .

مثال :

لنسخ الملفات من نوع وورد من القرص المحلي D إلى المجلد HANI داخل القرص المحلي E ننفذ الأمر التالي :
D:\> COPY *.DOC E:\HANI

أي ملاحظة يرجى التواصل على البريد الإلكتروني التالي :
Allcourses@hotmail.com