

بسم الله الرحمن الرحيم

الحمد لله رب العالمين والصلاة والسلام على أشرف المرسلين سيدنا محمد
الصادق الأمين أما بعد :

لطالما راودتني فكرة إصدار كتاب الكتروني يحوي المعلومات المختلفة
التي نتعلمها سواء في الجامعة أو عن طريق الانترنت وإيماناً بأن هذه
الأمة لن تنهض من جديد ما لم تتخذ درب العلم سلاحاً لها . أضع بين
أيديكم هذه المحاولة لوضع كتاب شامل يضم معظم المعلومات اللازمة
لإتقان الدريم ويفر لکن ونظراً لضيق الوقت فقد رأيت أن أخرج هذا الكتاب
على شكل أجزاء متفرقة وهذا هو الجزء الأول من هذه الموسوعة التي
أتمنى أن أستطيع إكمالها وإيصال المعلومة بصورة مبسطة لذا أرجو ممن
لديه أي ملاحظة ألا يبخل بها علي لكي أتدارك الأخطاء التي قد تكون
موجودة فلا تتكرر في الأجزاء القادمة .

ويأتي هذا الكتاب بعد كتاب سابق عن التحليل والتصميم بالطريقة الكائنيه
التوجه وأعتقد أن هذا الكتاب أسهل بكثير لان الدروس التي فيه تطبيقية
يمكن إدراكها وتطبيقها بسهولة .

عازفة الكيبورد

المحتويات

3	مكونات البرنامج
4	القوائم
14	أعدادات اللغة
17	إنشاء الموقع
19	إنشاء الصفحة
20	خصائص الصفحة
22	الجداول
24	خصائص الجداول
26	خلايا الجداول
28	إدراج جداول جاهزة
30	إدراج الصور
33	خصائص الصور
36	عمل Rollover
39	تحرير الصور
43	عمل صور متغيرة Navigation
47	الخرائط الصورية
48	إدراج النصوص
49	إنشاء الروابط
51	المراجع

مكونات البرنامج

تتكون صفحة Work Space من أربعة أجزاء رئيسية هي

1- أطار المستند

2- اللوحات المتحركة

ويمكن الوصول إليها من خلال القائمة Window وإذا أردنا فتح إحدى هذه اللوحات مثلاً الخصائص " Properties " قم بالنقر عليها من خلال القائمة فتظهر لنا . ويتم تحديد خصائص العنصر الذي تم تحديده وقد يكون صورة أو نص أو غيره .

3- شريط القوائم

4- شريط الحالة

قائمة File

وتحتوي على الأوامر المعتادة مثل

New...	Ctrl+N
Open...	Ctrl+O
Open Recent	▶
Open in Frame...	Ctrl+Shift+O
Close	Ctrl+W
Close All	Ctrl+Shift+W
<hr/>	
Save	Ctrl+S
Save As...	Ctrl+Shift+S
Save All	
Save to Remote Server...	
Save as Template...	
Revert	
<hr/>	
Print Code...	Ctrl+P
<hr/>	
Import	▶
Export	▶
Convert	▶
<hr/>	
Preview in Browser	▶
Check Page	▶
Compare with Remote	
Design Notes...	
<hr/>	
Exit	Ctrl+Q

* New لفتح مستند جديد .

* Open لفتح ملف موجود .

* Open Recent الملفات التي تم فتحها مؤخراً.

* Close لغلق التطبيق الحالي .

* Close All لغلق جميع التطبيقات .

* Save لحفظ ملف .

* Revert للعودة بالصورة إلى آخر نسخة تم حفظها عليها . وهي تشبه تماماً السمة الموجودة في الفوتوشوب " لإعادة الصورة كما كانت عند الفتح أي يزيل كافة التعديلات على الصورة " .

* Design Notes تقوم بالربط بين الملحوظات الخاصة وبين لغة HTML وغيرها من الملفات.

* Exit للخروج من البرنامج بالكامل .

Edit قائمة

وتحتوي على الأوامر المعروفة مثل

Copy نسخ

Cut قص

Paste لصق

Find And Replace بحث واستبدال .

Preferences سنستخدمها لاحقاً .

Undo Insert	Ctrl+Z
Redo Insert	Ctrl+Y
<hr/>	
Cut	Ctrl+X
Copy	Ctrl+C
Paste	Ctrl+V
Paste Special...	Ctrl+Shift+V
Clear	
<hr/>	
Select All	Ctrl+A
Select Parent Tag	Ctrl+[
Select Child	Ctrl+]
<hr/>	
Find and Replace...	Ctrl+F
Find Selection	Shift+F3
Find Next	F3
<hr/>	
Go to Line	Ctrl+G
Show Code Hints	Ctrl+Space
Code Hint Tools	▶
Indent Code	Ctrl+Shift+>
Outdent Code	Ctrl+Shift+<
Balance Braces	Ctrl+'
Repeating Entries	▶
Code Collapse	▶
<hr/>	
Edit with External Editor	
<hr/>	
Tag Libraries...	
Keyboard Shortcuts...	
Preferences...	Ctrl+U

قائمة View

Zoom In	Ctrl+=	
Zoom Out	Ctrl+-	
Magnification		▶
Fit Selection	Ctrl+Alt+0	
Fit All	Ctrl+Shift+0	
Fit Width	Ctrl+Alt+Shift+0	
Code		
Design		
✓ Code and Design		
Switch Views	Ctrl+`	
Refresh Design View	F5	
Head Content	Ctrl+Shift+H	
✓ Noscript Content		
Table Mode		▶
Visual Aids		▶
Style Rendering		▶
Code View Options		▶
Rulers		▶
Grid		▶
Guides		▶
Tracing Image		▶
Plugins		▶
Hide Panels	F4	
Toolbars		▶

وتحتوي على بعض سمات التصميم المفيدة
مثل الشبكات والمساطر كما تتيح إمكانية
الاختيار ما بين إظهار حدود جداول HTML
والإطارات والمقاطع أو إخفائها .
كما يمكنك من مشاهدة مختلف الخصائص
للمستند مثل التصميم والأكواد وأنواع
مكونات الصفحة وأدوات دريم ويفر المختلفة.
مثل المسطرة أو وضع الشبكة كما تتيح لك
المشاهدة الكاملة للصفحة.

قائمة Insert

Tag...	Ctrl+E
Image	Ctrl+Alt+I
Image Objects	▶
Media	▶
<hr/>	
Table	Ctrl+Alt+T
Table Objects	▶
Layout Objects	▶
<hr/>	
Form	▶
<hr/>	
Hyperlink	
Email Link	
Named Anchor	Ctrl+Alt+A
Date	
Server-Side Include	
Comment	
<hr/>	
HTML	▶
Template Objects	▶
Recent Snippets	▶
<hr/>	
Customize Favorites...	
Get More Objects...	

يمكن إدراج بعض العناصر كالمسطرة الرأسية أو

تطبيق مصغر تم كتابته بلغة الجافا أو تنسيق أو

ملف برنامج إضافي كما يمكن من خلال هذه

القائمة إدراج ملفات الفلاش وغيره .

وهي بديلة لشريط الإدراج فمن خلالها

يمكنك إدراج الصور والجداول والمؤثرات

والروابط التشعبية المختلفة وما إلى ذلك.

قائمة Commands

Start Recording
Play Recorded Command
Edit Command List...
Get More Commands...
Manage Extensions...

Ctrl+Shift+X

توجد فيها العديد من الخيارات المفيدة

مثل Start Recording و Play

Recorded Commands والتي

تستخدم لحفظ سلسلة من الخطوات

وتكرارها بعد ذلك .

كما يمكنك التسجيل وتحرير القائمة

وتنظيف وسوم HTML وإعداد

ألبومات الصور والتحكم في خلفية وشكل الجدول.

Apply Source Formatting
Apply Source Formatting to Selection
Clean Up XHTML...
Clean Up Word HTML...
Add/Remove Netscape Resize Fix...

Remove Flash Video Detection
Optimize Image in Fireworks...
Create Web Photo Album...

Format Table...
Sort Table...

Insert Mark of the Web

قائمة Modify

Page Properties...	Ctrl+J
Template Properties...	
Selection Properties	
CSS Styles	Shift+F11
<hr/>	
Edit Tag...	
Quick Tag Editor...	Ctrl+T
<hr/>	
Make Link	Ctrl+L
Remove Link	Ctrl+Shift+L
Open Linked Page...	
Link Target	▶
<hr/>	
Table	▶
Image	▶
Frameset	▶
Arrange	▶
Convert	▶
Navigation Bar	
<hr/>	
Library	▶
Templates	▶
Timeline	▶

تمكنك من تعديل خصائص عناصر

الصفحة ويمكنك باستخدامها تحرير

الأكواد وتغيير الجداول ومكونات الجداول

وانجاز مختلف الوظائف لمختلف العناصر

الجاهزة.

قائمة Text

Indent	Ctrl+Alt+]
Outdent	Ctrl+Alt+[
Paragraph Format	▶
Align	▶
List	▶
<hr/>	
Font	▶
Style	▶
CSS Styles	▶
Size	▶
Size Change	▶
Color...	
<hr/>	
Check Spelling	Shift+F7

لتنسيق النص باستخدام بعض الخواص مثل خط

عريض أو مائل وتحديد نمط الخط و غيره .

كما يمكنك من التحكم في محاذاة النص ونوع

الخط وحجمه ولونه والتدقيق الإملائي .

قائمة Site

New Site...	
Manage Sites...	
<hr/>	
Get	Ctrl+Shift+D
Check Out	Ctrl+Alt+Shift+D
Put	Ctrl+Shift+U
Check In	Ctrl+Alt+Shift+U
Undo Check Out	
Show Checked Out By...	
Locate in Site	
<hr/>	
Reports...	
Synchronize Sitewide...	
Check Links Sitewide	Ctrl+F8
Change Link Sitewide...	
Advanced	▶

تمكنك من مشاهدة ملفات الموقع
و فتح وإنشاء المواقع وتحرير الموقع
والتعديل في خصائصه.

قائمة Window

✓ Insert	Ctrl+F2
Properties	Ctrl+F3
<hr/>	
CSS Styles	Shift+F11
Layers	F2
Behaviors	Shift+F4
<hr/>	
Databases	Ctrl+Shift+F10
Bindings	Ctrl+F10
Server Behaviors	Ctrl+F9
Components	Ctrl+F7
<hr/>	
Files	F8
Assets	F11
Snippets	Shift+F9
<hr/>	
Tag Inspector	F9
Results	F7
Reference	Shift+F1
History	Shift+F10
Frames	Shift+F2
Code Inspector	F10
Timelines	Alt+F9
<hr/>	
Workspace Layout	▶
Hide Panels	F4
<hr/>	
Cascade	
Tile Horizontally	
Tile Vertically	
<hr/>	
✓ 1 Untitled-1	

تمكنك من الدخول إلى مختلف لوحات التحكم في البرنامج.

قائمة Help

Dreamweaver Help
Getting Started with Dreamweaver
Dreamweaver LiveDocs
What's New in Dreamweaver 8

Using Dreamweaver	F1
Extending Dreamweaver	
Dreamweaver API Reference	
Using ColdFusion	Ctrl+F1
Reference	Shift+F1

Dreamweaver Exchange
Manage Extensions...

Dreamweaver Support Center
Dreamweaver Developer Center
Dreamweaver Documentation Resource Center
Macromedia Online Forums
Macromedia Training

Online Registration
Print Registration

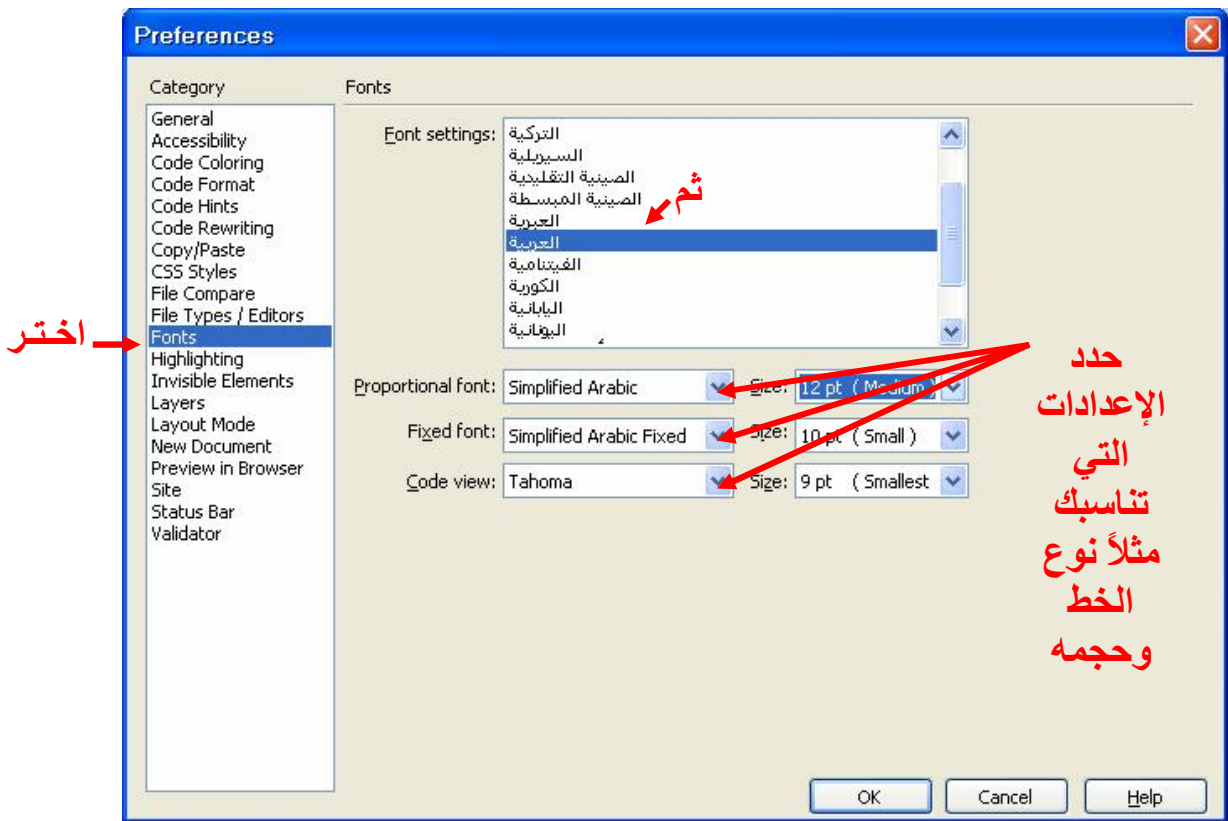
About Dreamweaver

في حال أردت المساعدة أو البحث
عن معلومة معينة عن البرنامج
يمكنك إيجادها هنا .

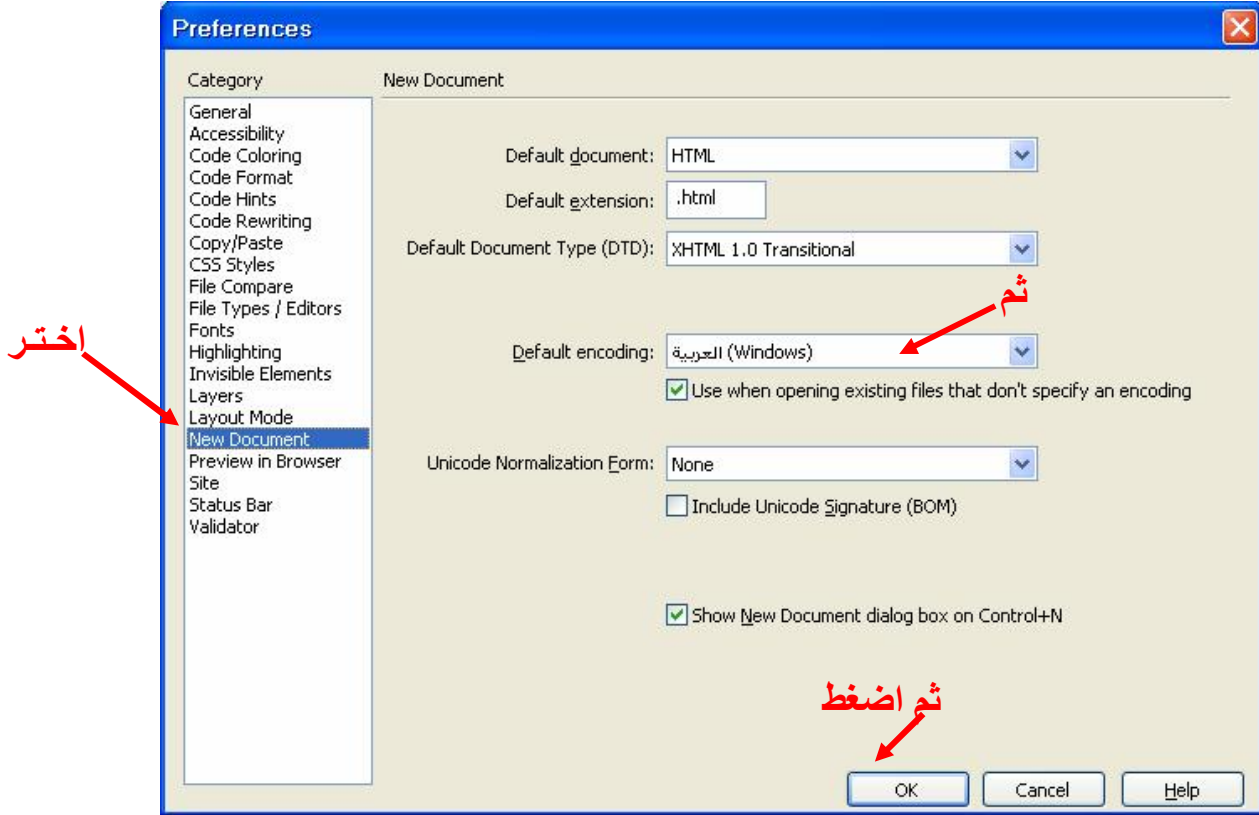
إعدادات اللغة

في البداية هناك بعض الإجراءات المتبعة لجعل برنامج الدريم ويفر يدعم اللغة العربية وهي كالتالي :-

* من قائمة Edit اختر Preferences أو الاختصار Ctrl+ U



بعد ذلك



إذا لم تجد خيار اللغة العربية ضمن الخيارات السابقة اختر Other . أنا جربت هذه الطريقة ونجحت معي وإذا لم تنفع معكم فهناك العديد من الطرق الأخرى لحل هذه المسألة .

مثلاً

من داخل البرنامج، افتح الملف "باستخدام المفكرة":
C:/Program Files/Macromedia/Dreamweaver/
Configuration/Encodings/EncodingMenu.xml

أو قم بإظهار مصدر الملف "Code View" بعد أن تنقر
نقرتين على الملف ثم انقر بزر الماوس الأيمن واختر عرض
المصدر

و استبدل السطر الأخير:-

```
<mm:encoding name="Other" charset=""  
fontgroup="Other"filename="other.xml"/>
```

بهذا السطر

```
<mm:encoding name="Arabic"  
charset="windows-  
1256"fontgroup="Other"  
filename="other.xml"/>
```

-أحفظ الملف، و أعد تشغيل البرنامج.
وقم بإعادة إجراء الخطوات السابقة الموضحة بالصورة أعلاه

إنشاء الموقع

- لكي تقوم بإنشاء موقع جديد يجب أن تقوم بإنشاء مجلد في محرك الأقراص الصلبة تحفظ فيه جميع صفحات الويب التي ستنشئها .

- لكي تقوم بتعريف الموقع باستخدام مربع الحوار Site اتبع الخطوات التالية

* من قائمة Site اختر New Site وتأكد من اختيار Local Info من المربع Category .

* في مربع النص Site Name اكتب اسم الموقع مثلاً

عالم الكمبيوتر

* في المربع Local Root Folder اضغط على رمز المجلد وابحث عن المجلد الذي قمت بإنشائه في الخطوة الأولى ليحوي بداخله موقع الويب .

* تأكد من تحديد الخيار Refresh Local File List Automatically إذا أردنا أن يقوم البرنامج بتحديث القائمة الخاصة بجميع الصفحات الجديدة التي أضفناها إلى الموقع بصورة تلقائية .

* قم بإنشاء مجلد خاص بالصورة داخل مجلد الموقع وقم باختياره من المربع Default image Folder .

* اكتب ال URL الخاص بالموقع في المربع HTTP Address
مثلاً

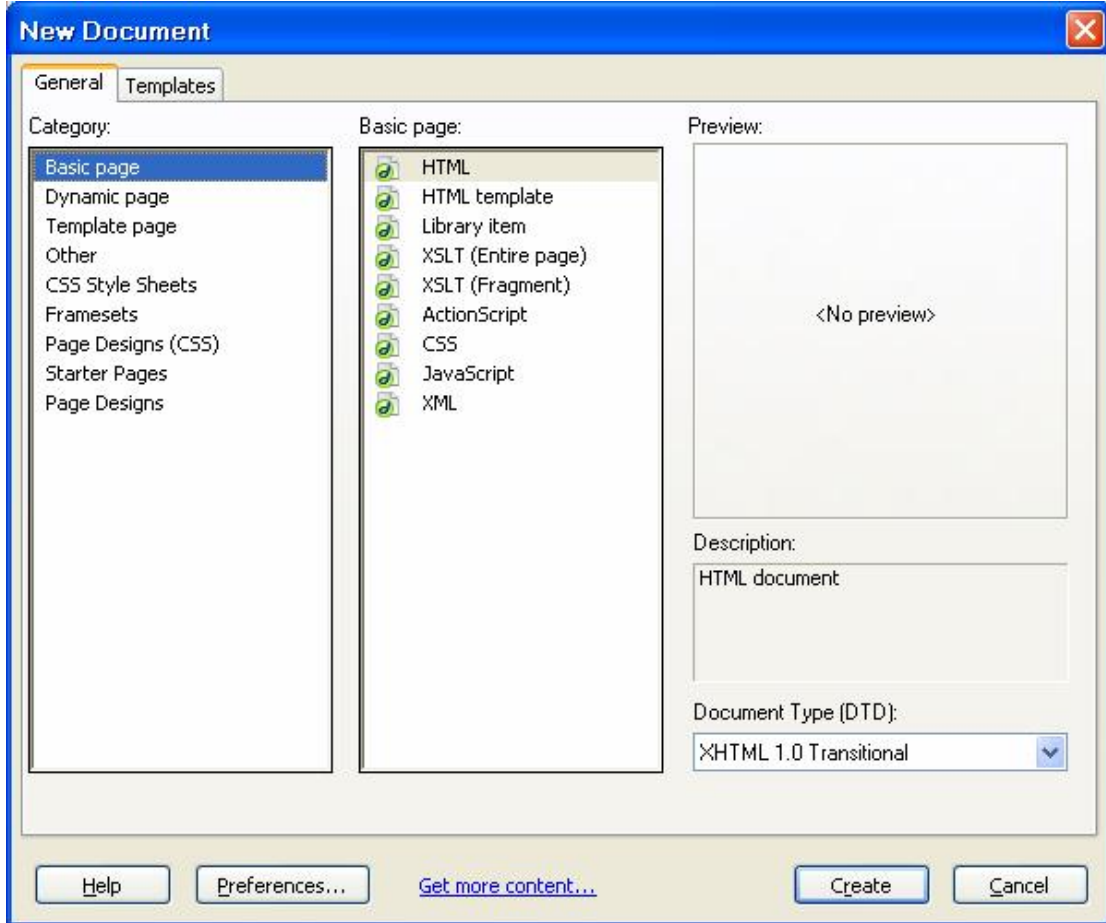
WWW.CO-SCI.COM

* قم بتحديد مربع الحوار Enable Cache

* اضغط على OK لإغلاق مربع الحوار .

إنشاء الصفحة

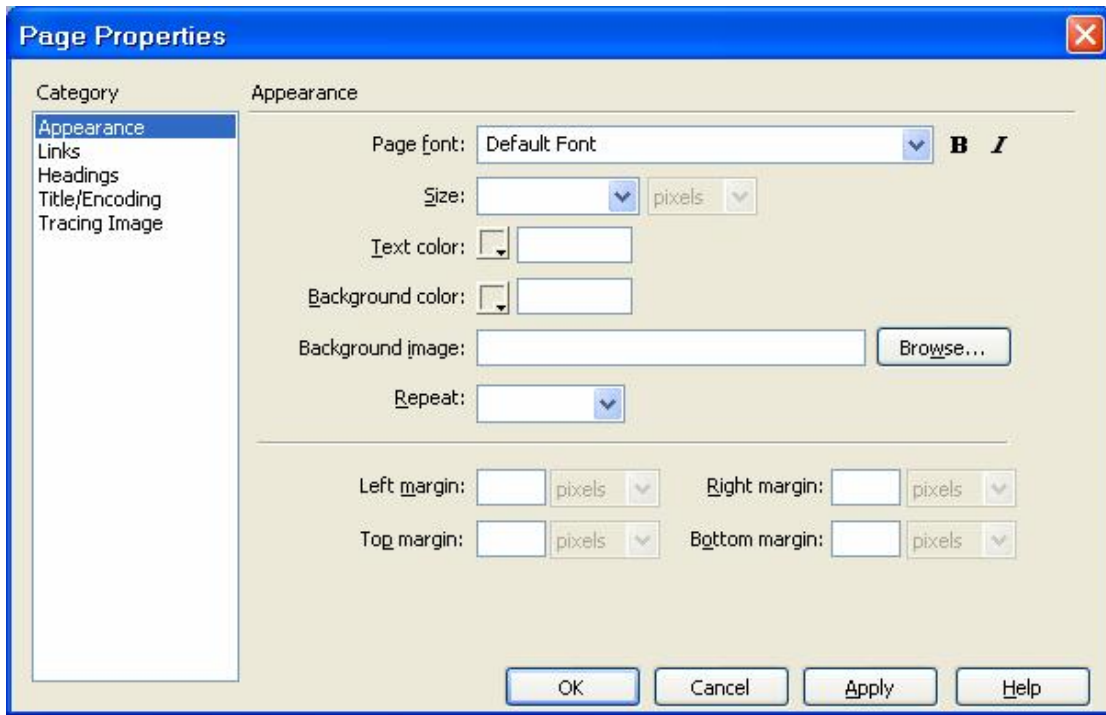
من قائمة File اختر New



فمن هنا يمكن تحديد نوع الصفحة ساكنة أو ديناميكية وأيضا
يمكن تحديد اللغة المستخدمة في إنشاء الصفحة ثم اضغط
. Create

خصائص الصفحة

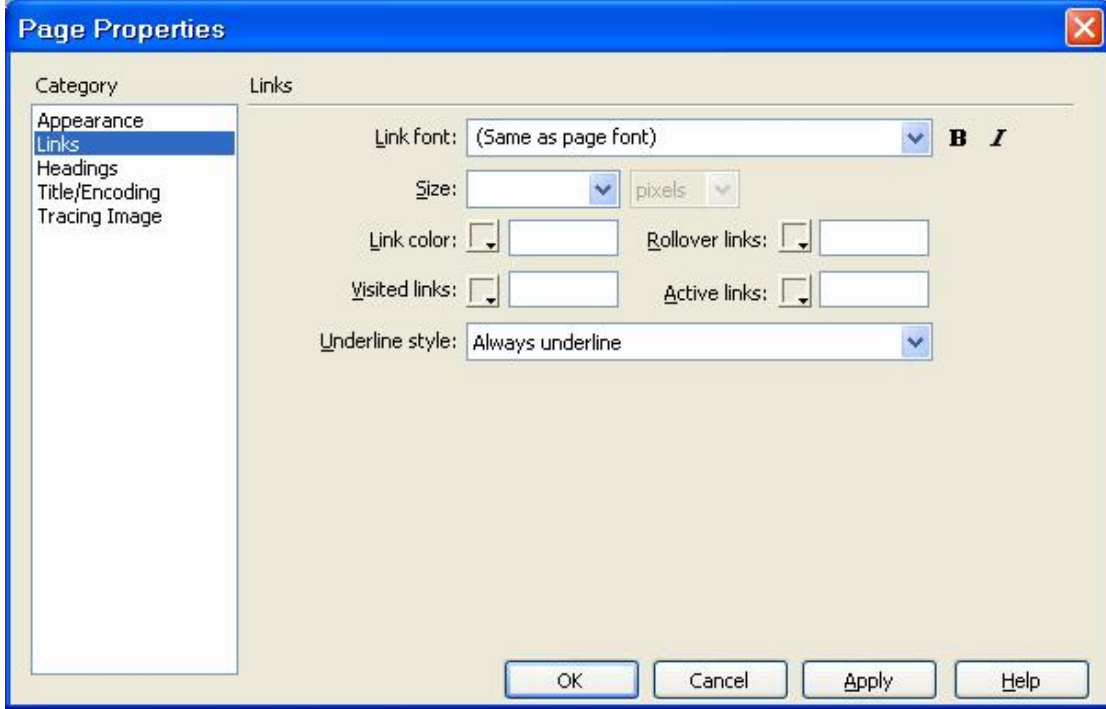
في أسفل الصفحة اضغط على Properties ستجد زر مكتوب عليه Page Properties انقر عليه وستظهر لك النافذة التالية



حيث يمكن تعديل نوع الخط وحجمه ولونه ولون الخلفية ويمكن وضع صورة خلفية للصفحة من مجلد الصور الذي أنشأته سابقاً .

والحقل Repeat يمكن من عدم تكرار الصورة أو تكرارها وأيضا تحديد نوع التكرار أفقي أو عمودي .

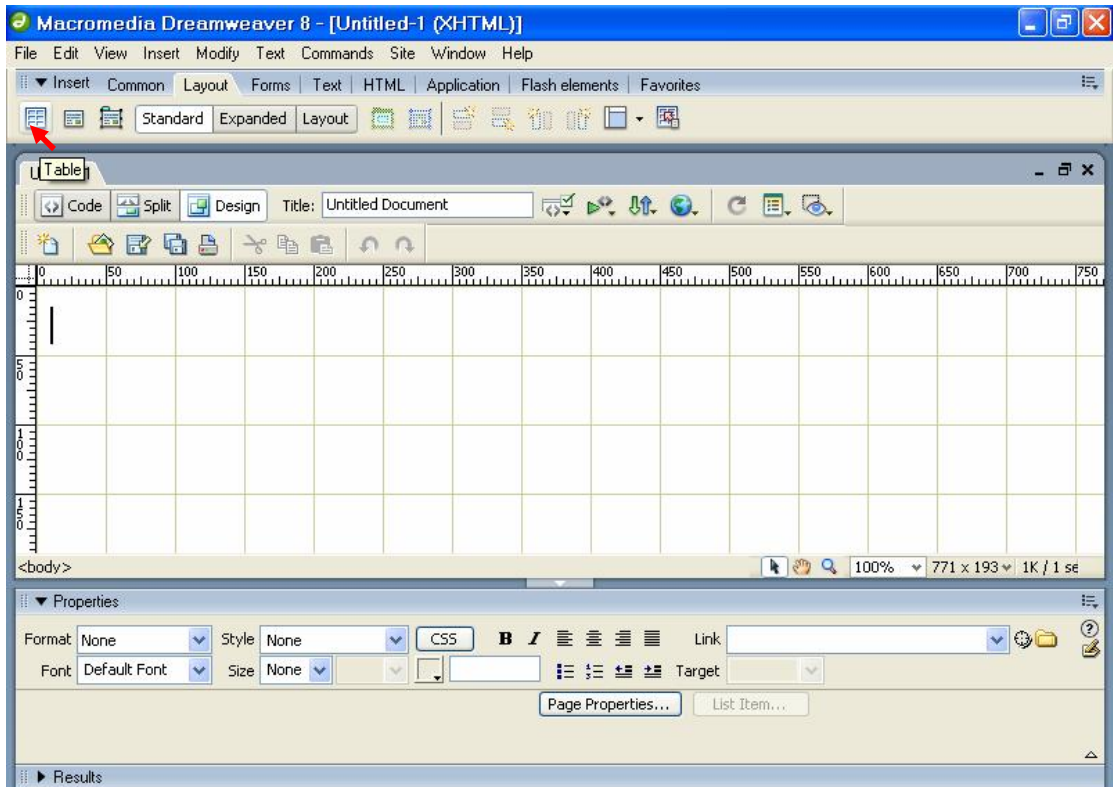
في النافذة السابقة يمكن تحديد خصائص الروابط بالضغط على Link كما في الصورة التالية :-



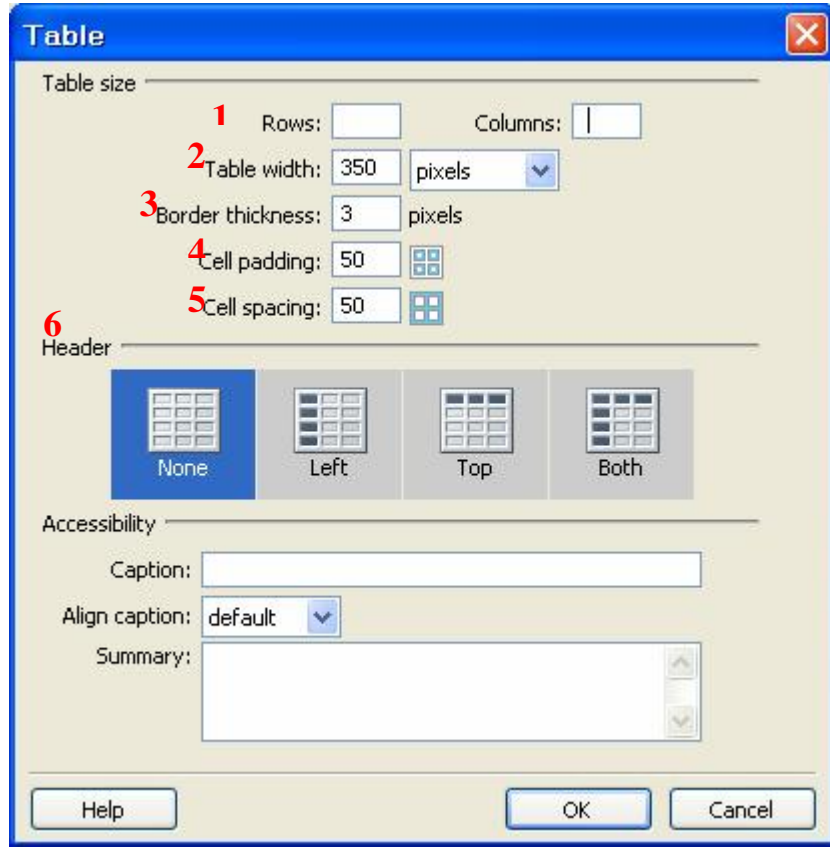
حيث يتم تحديد نوع الخط للرابط وحجمه ولون الرابط النشط وأيضا الرابط الذي تمت زيارته . ولتنفيذ الصفحة قم بالضغط على F12 أو من قائمة ملف اختر Preview in Browser وحدد المتصفح الموجود لديك وستظهر لك الصفحة بعد التنفيذ.

الجدول

من قائمة Insert اختر Table أو من شريط الإدراج اختر
Layout وبعد ذلك اختر Table كما في الصورة التالية :-



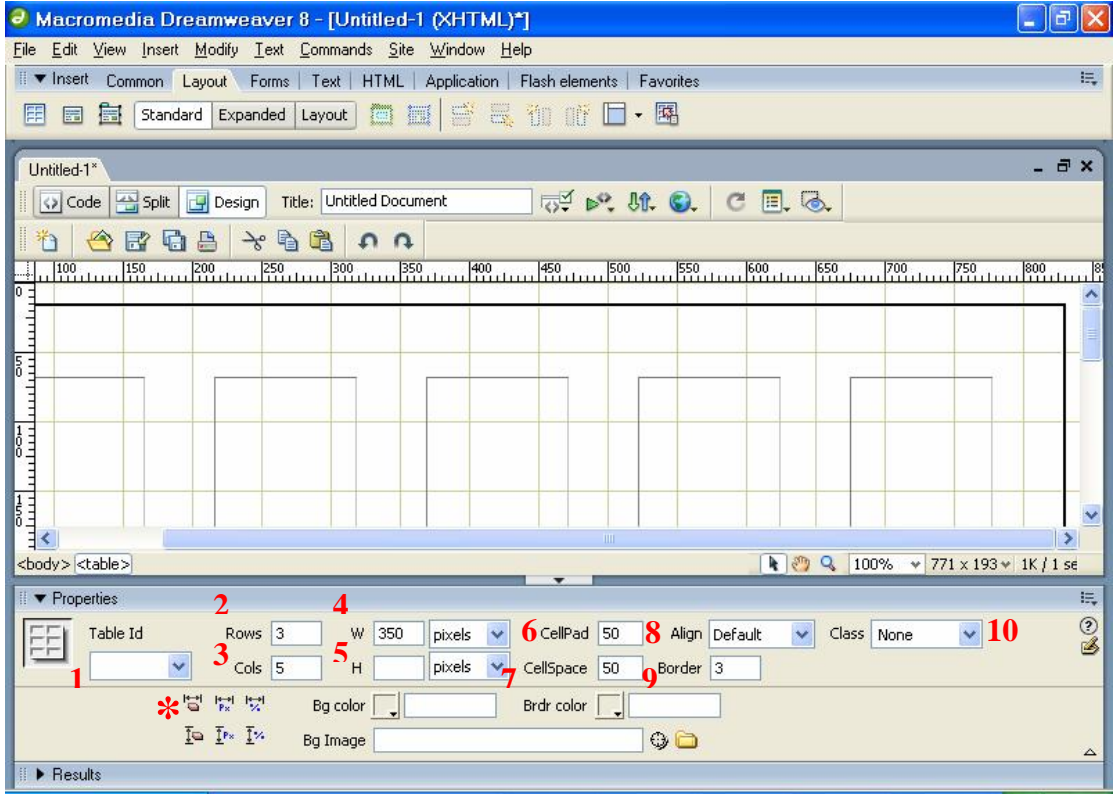
ستظهر لك الصورة التالية



في السطر الأول يتم تحديد عدد الأعمدة والصفوف وفي السطر الثاني يتم تحديد عرض الجدول وفي السطر الثالث يتم تحديد سمك حدود الجدول فإذا جعلنا القيمة تساوي صفر يكون الجدول بدون حدود وفي السطر الرابع يتم تحديد المساحة بين الخلية وإطار الخلية بالبيكسل وفي السطر الخامس يتم تحديد المساحة بين الخليتين بالبيكسل .

خصائص الجدول

بعد تحديد الجدول بواسطة الماوس اضغط على Properties وستجد ما يلي :-



- 1- اسم الجدول .
- 2- عدد الصفوف .
- 3- عدد الأعمدة .
- 4- عرض الجدول بالبيكسل أو بالنسبة المئوية.
- 5- ارتفاع الجدول بالبيكسل أو بالنسبة المئوية.
- 6- تحديد المساحة بين الخلية وإطار الخلية بالبيكسل .
- 7- تحديد المساحة بين الخليتين بالبيكسل .

8- تحديد محاذاة الجدول يمين أو يسار أو بالمنتصف .

9- حدود الجدول

كما يمكن تحديد لون الخلفية للجدول ولون الحدود وأيضا
يمكن عمل صورة كخلفية للجدول من مجلد الصور الذي
أنشأته سابقاً

وبالنسبة للإشارات الصغيرة * ضع الماوس عليها وتظهر
وظيفتها كالتالي :-

-: Clear Column Widths

يتم إعادة وضع الجدول إلى السابق بإلغاء عرض الخلية .

-:Convert Table Widths to Pixels

لجعل مساحة الجدول بالبيكسل

-: Convert Table Widths to Percent

بمجرد تكرار النقر سيزداد مساحة بالنسبة المئوية فقط بعرض
الجدول

- :Clear Row Height

لتحديد طول الجدول كما كانت بالسابق

:Convert Table Height To Pixels

يقوم بتحويل طول الجدول إلى البيكسل

:Convert Table Height To Percent

يقوم بتحويل طول الجدول إلى النسبة المئوية .

خلايا الجداول



Horz:- لتحديد وضع النص داخل الخلية بالمنتصف أو يمين أو يسار
Vert:- تحديد وضع النص عمودي أعلى أو أسفل أو وسط أو بمحاذاة السطر

لون حدود الخلايا لون خلفية الخلية يجعل النص **Bold** وبمنتصف الخلية

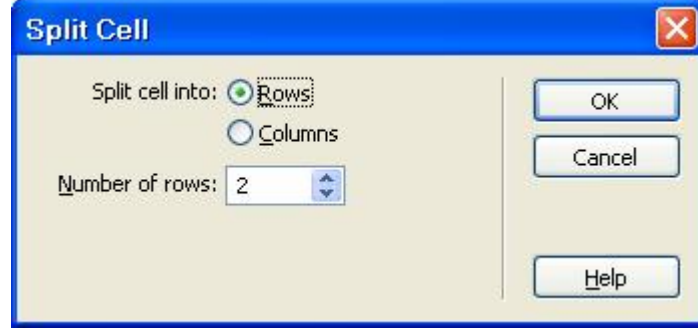
- خاصية No wrap عند الكتابة في الخلية يقوم بزيادة حجمها تلقائيا لاحتواء النص دون التأثير عليه .
الرمزين داخل المربع الأحمر في الصورة ضع الماوس عليهما وسيظهر التالي

- Merges Selected Cells Using Spans

الأول من جهة اليسار وظيفته عند تحديد جميع الخلايا سيتم تنشيط الزر وبمجرد الضغط عليه سيقوم بدمج كل الخلايا بخلية واحدة

- Splits Cell into rows or columns

والثاني لتقسيم الخلية التي تم تحديدها وبمجرد الضغط عليها ستظهر نافذة بخصائص لأسطر الخلية والأعمدة كما في الصورة



حدد هل تريد تقسيم الخلية إلى صفوف أو أعمدة وعددها من
ثم اضغط OK

إدراج جداول جاهزة

أضف جدول كما تعلمنا سابقا من ثم اذهب إلى قائمة Command واختر منها Format Table ستظهر الصورة التالية .



في 1 و 2 يتم تحديد ألوان الجدول فيهما .
في القائمة المنسدلة Alternate نلاحظ الخيارات التالية
1- do not Alternate يستخدم اللون الأول لكافة سطور
الجدول .

2- Every other row وفيه يتم وضع الألوان سطر بعد سطر

3- Every tow rows وفيه يتم التلوين سطرين بسطرين ومثله بقية الاختيارات الأخرى الموجودة .

Top Row تستخدم الحقول الموجودة فيه لتنسيق الصف الأعلى الذي في الجدول ويحتوي على العناوين الرئيسية للجدول ومنها يتم تحديد الاتجاه ونوع الخط ولون الخلفية ولون النص

Left col وتستخدم لتنسيق أول عمود من جهة اليسار لتحديد الاتجاه وأيضا نوع الخط . كما هو موضح في الشكل السابق

أما بالنسبة للحقل Table : Border فيستخدم لوضع حدود أو إطار للجدول ويتم تحديد سمكه من خلال وضع رقم في المربع ويزداد سمك الإطار بزيادة الرقم .

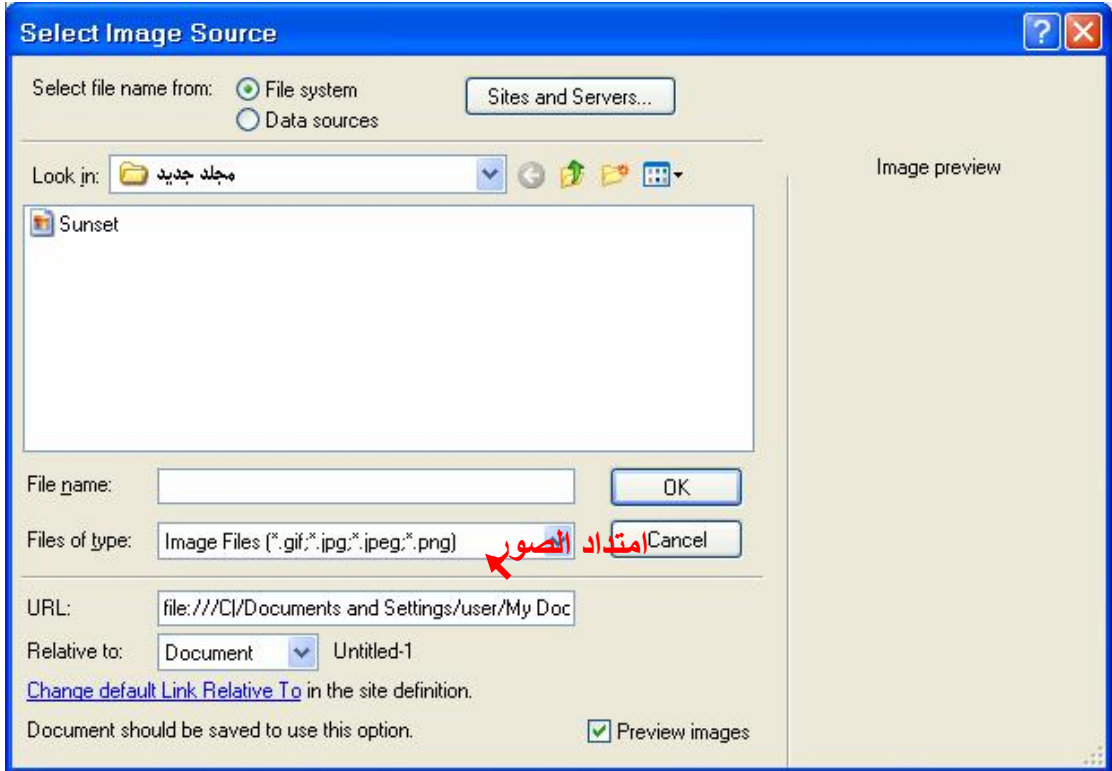
والسطر الأخير يستخدم لإلغاء كود TR وكتابة بدلا عنه TD

إدراج صورة

يمكن إدراج الصور من قائمة Insert نختار Image
أو باستخدام الاختصار Alt + Ctrl + I
أو من شريط الأدوات نختار الأداة



فيظهر مربع حوار لاختيار الصورة

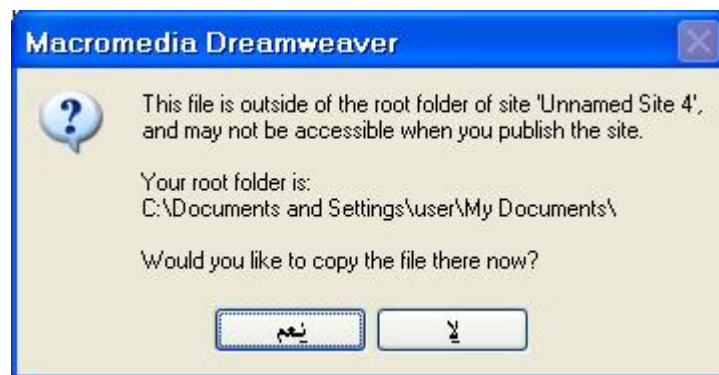


نقوم بتحديد الصورة من داخل مجلد الصور الذي عملناه
سابقا وتأكد أيضا من اختيار Document من Relative to

وتشغيل الاختيار Preview images لرؤية صورة مصغرة
للصورة ونضغط OK . فتظهر الرسالة التالية



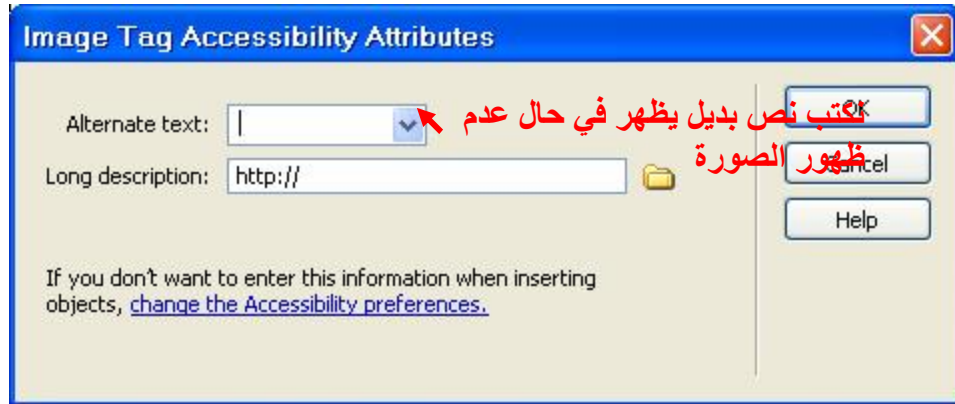
إذا لم تكن قد أضفت الصورة إلى مجلد الصور الذي في مجلد
الموقع .وقد تظهر صورة تطلب نسخ الصورة إلى المسار
الجديد فنختار نعم



حدد المكان ثم اضغط Save

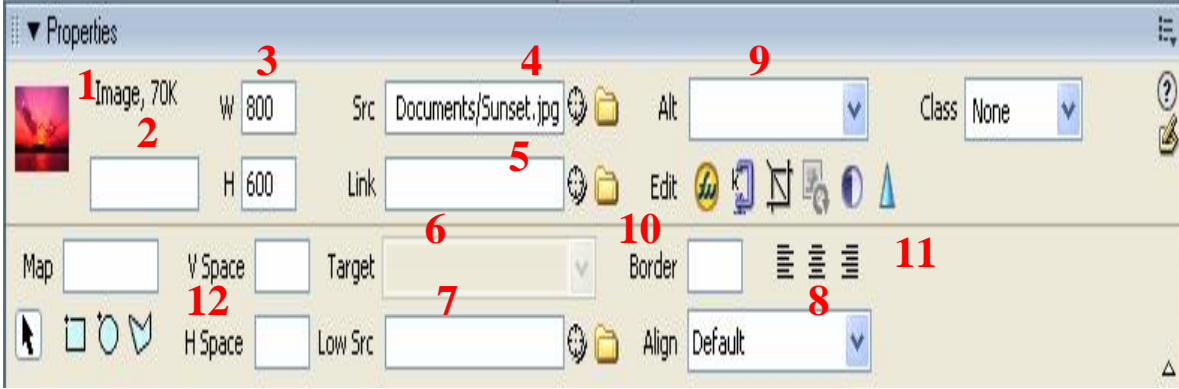


ثم تظهر الصورة التالية



بعد ذلك تلاحظ إدراج الصورة في مساحة العمل ويفضل إضافة عناصر الصفحة بعد تقسيمها إلى خلايا كي يسهل التعامل مع مختلف الصور في الموقع .

خصائص الصور



1- نرى نوع الصورة Image وحجمها بالكيلوبايت مع نموذج مصغر لهذه الصورة .

2- تستخدم لإدخال اسم للصورة واستخدامه في الجافا سكريبت أو لإضافة أوامر التحكم لهذه الصورة .

3- نرى طول وعرض الصورة بالوحدة الافتراضية للبرنامج وهي البيكسل ويمكننا تغيير أبعاد هذه الصورة بإدخال قيم جديدة في هذه الخانات وإذا أردنا إدخال القيم باستخدام وحدة القياس مليمتر اكتب الرقم الذي تريد متبوعاً بالرمز mm وإذا أردت إدخال القيم بالسنتيمتر أضف الرمز cm وبالبوصة أضف الرمز in وهكذا .

- ومع ذلك فلا يفضل استخدام هذه الطرق لتعديل الصور بل من الأفضل استخدام برنامج الفوتوشوب أو البرامج الأخرى المتخصصة بمعالجة الصور- ويمكننا استعادة القيم الأصلية

للصورة بالضغط على الحرف W والحرف H لتعود إلى حجمها الأصلي .

4 - يظهر ملف الصورة ومجالها ويمكننا استبدال هذه الصورة بصورة أخرى بالضغط على المجلد المجاور لاختيار الصورة ومن ثم الضغط على OK .

5- لعمل رابط بين هذه الصورة وملف آخر أو موقع انترنت آخر ويتم الضغط على المجلد لاستعراض الملف أو المستند الذي نرغب بربطه بهذه الصورة .

6- تستخدم لتحديد النافذة أو الإطار الذي سيتم عرض الملف المرتبط بهذه الصورة . ويتم تفعيل هذه الخانة بعد عمل Link للصورة .

7- لاختيار الصورة البديلة التي سوف تظهر عند بداية تحميل الصورة بشكل مبدئي حتى يتم تحميل الصورة بالكامل ويمكن استخدام نفس الصورة ولكن بجودة اقل أو عدد ألوان اقل من الصورة الأصلية .

8- لمحاذاة النص بالنسبة للصورة إذا وجد معها .

9- تحتوي على البيانات التي ستظهر في نافذة المتصفح في حالة عدم ظهور الصورة لأي سبب .

10- لعمل إطار حول الصورة وادخل القيمة صفر لإزالة الإطار .

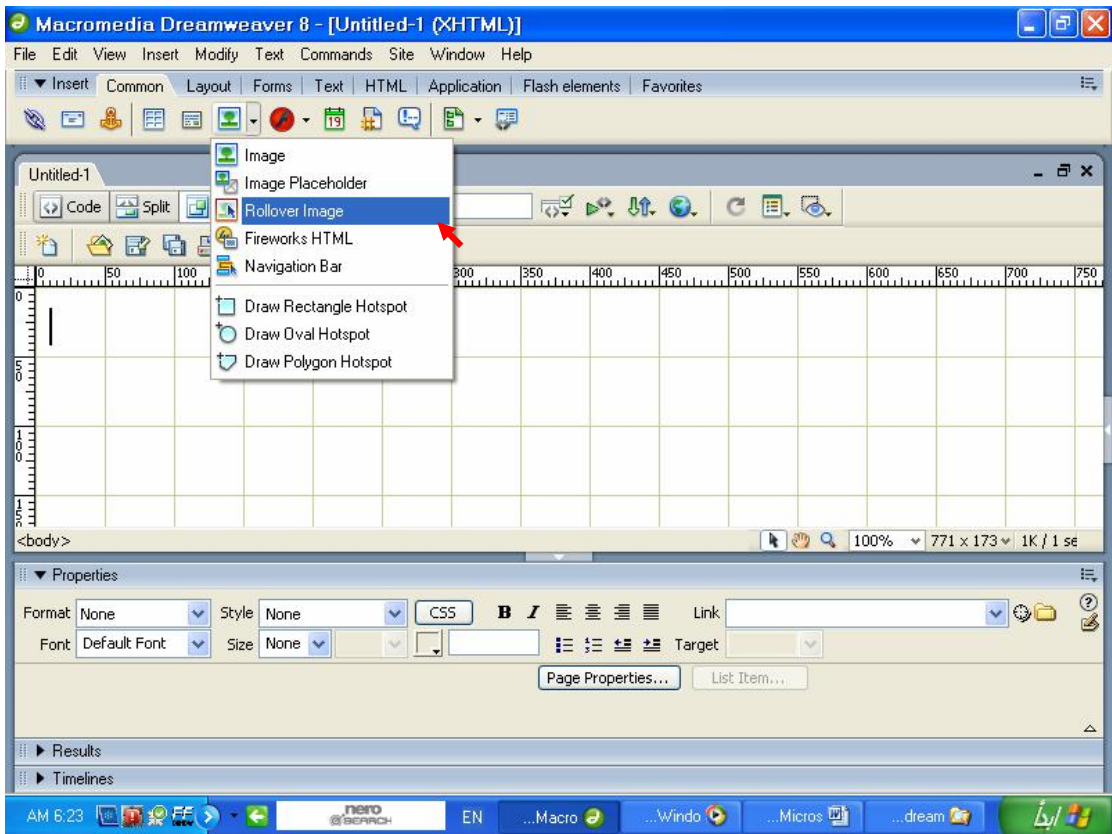
11- تستخدم لمحاذاة الصورة بالنسبة للموقع الموجودة فيه .

12- تستخدم لعمل مسافة تحيط بالصورة راسياً وأفقياً .

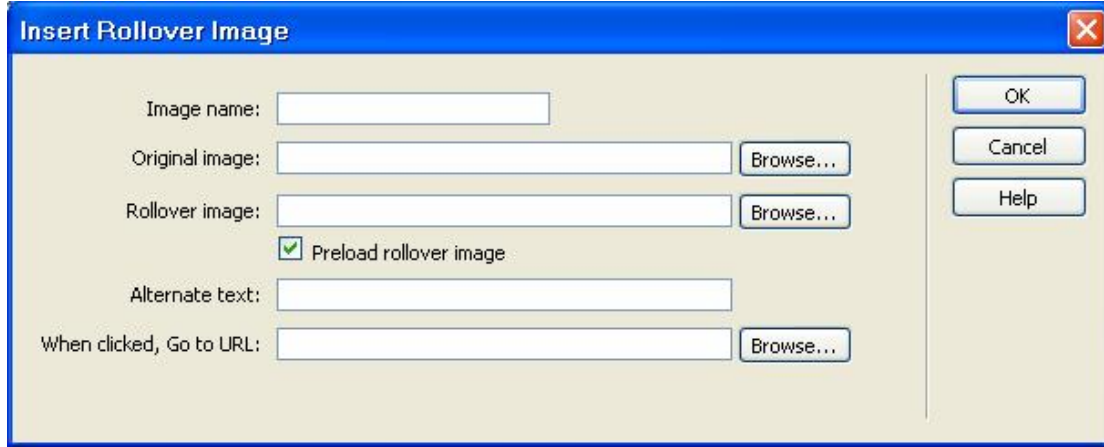
ويمكننا تعديل الصورة باستخدام برنامج Fireworks
بالضغط على Edit أو استخدام أي برنامج آخر لمعالجة
الصور مثل الفوتوشوب .

Rollover

هي صور تتغير بمجرد مرور الماوس عليها ولعمل ذلك
ضع الماوس في المكان الذي تريد عمل الصورة فيه واختر
Rollover image كما هو مبين في الشكل



يظهر لك المربع الحواري التالي



في الحقل `Image name` نقوم بكتابة الاسم البرمجي للصورة لاستخدامه كمرجع عند كتابة كود جافا سكريبت أو في بي سكريبت وغيره .

في الحقل `Original Image` نختار الصورة الأولى التي ستظهر عند بداية تحميل الصفحة .

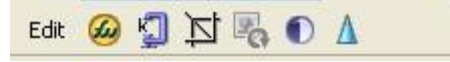
في الحقل `Rollover image` نختار الصورة البديلة التي ستظهر عند وضع المؤشر على الصورة الأولى ويجب أن تتساوى أبعاد الصورتين لكي لا يحدث تشوه للصورة التالية .

نتأكد من اختيار Preload Rollover image لكي يتم تحميل الصورة الثانية أثناء تحميل الصفحة وبالتالي لا يحدث تأخير في ظهورها عند تحريك المؤشر على الصورة الأولى .

في الحقل When Clicked Go to URL نحدد الملف أو الصفحة التي سيتم فتحها عند الضغط على هذه الصورة ومن ثم نضغط المفتاح OK ويمكن استعراض النتيجة بالضغط على المفتاح F12 من لوحة المفاتيح .

تحرير الصور

قم بإدراج صورة كما تعلمنا سابقاً ولاحظ وجود هذه الأدوات في الأسفل عند خصائص الصورة



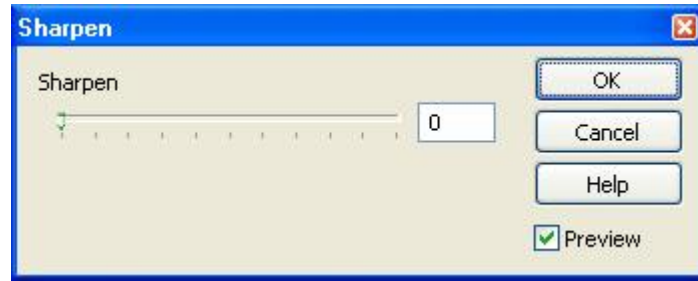
وعند وضع الماوس على أداة من هذه الأدوات يظهر اسمها و سنبدأ الشرح من أول أداة من جهة اليمين

حدة الصورة Sharpen : - عامل تصفية لزيادة حدة الأطراف ويؤثر بشكل خاص على الخطوط الخارجية للعنصر المصور، ويتركز عمله بالعنصر أقل مما يمس عامل التصفية العادي. بعد إدراج الصورة قم بالنقر عليه وتظهر الرسالة التالية



اضغط OK

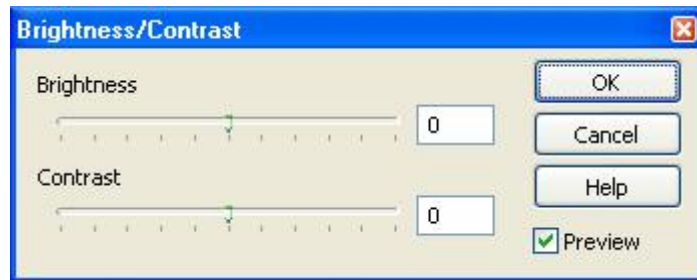
بعد ذلك تظهر الصورة التالية



عند تغيير القيم تلاحظ التغيير الذي طرأ على الصورة وقم بوضع القيم التي تناسب تصميمك ويمكنك التراجع كالتالي من قائمة تحرير اختر الأمر Undo .

درجة الوضوح Brightness/Contrast :-

حيث يتم تغيير درجة وضوح البيكسلات في الصورة.. وهذا يؤثر على إضاءة، ظلال ولون الصورة.. وعادة ما تستخدم هذه الأداة عندما تكون الصورة داكنة أو فاتحة جدا.



من هنا يمكننا وضع القيم المناسبة للتصميم ويمكننا أيضا التراجع عن التعديلات كما سبق .

ولاحظ إشارة صح داخل المربع تسمح بعمل معاينة للصورة أثناء التغيير وإذا قمت بإزالته لن تتمكن من ملاحظة التغيير إلا بعد ضغط OK وإغلاق النافذة وهذا ينطبق على جميع النوافذ .

إضافة العينات Resample : -

ويتم ذلك بتكرار إضافة صف من البيكسلات وأخذ أقرب الألوان بعد قيامنا بتغييرات في قياس الصورة (سواء بتكبيرها أو تصغيرها..) وهذا يؤثر في درجة وضوح الصورة. ويتم ذلك فقط في الصور ذات الامتداد jpeg و gif واستخدام هذه الأداة يعمل على زيادة (عند التكبير) أو تقليل (عند التصغير) في حجم الصورة الأصلي.

وليكون الموضوع أكثر بساطة فلندرج صورة ونكبرها بالسحب من الأطراف وبعد ذلك نعمل Resample ونلاحظ الفرق وكذلك الحال عند تصغير الصورة . ولاحظ أن حجم الملف سوف يتغير بعدها، حجم الملف ستجده في أعلى الزاوية اليسرى للوحة الخصائص.

القص Crop :-

حيث يتم تصغير مساحة الصورة الأصلية.. وذلك بقص الأجزاء الغير مهمة منها للتركيز على ما هو مطلوب.



بعد ذلك بواسطة الماوس حدد الجزء الذي تريده من الصورة واضغط المفتاح Enter أو انقر نقرتين داخل المربع ويمكننا التراجع كما سبق .

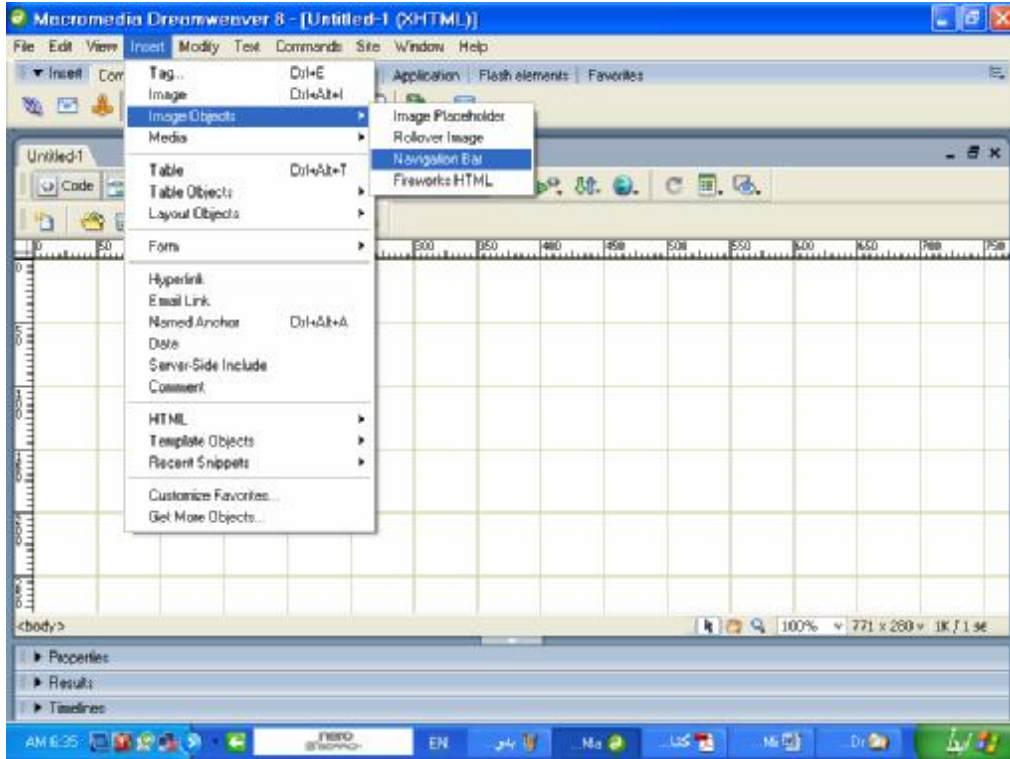
* لعدم إظهار رسالة التحذير في كل مرة اضغط على المربع الفارغ في الرسالة ومن ثم OK .

* احتفظ بنسخة من الصور لان التعديلات تتم على الملف الأصلي للصورة

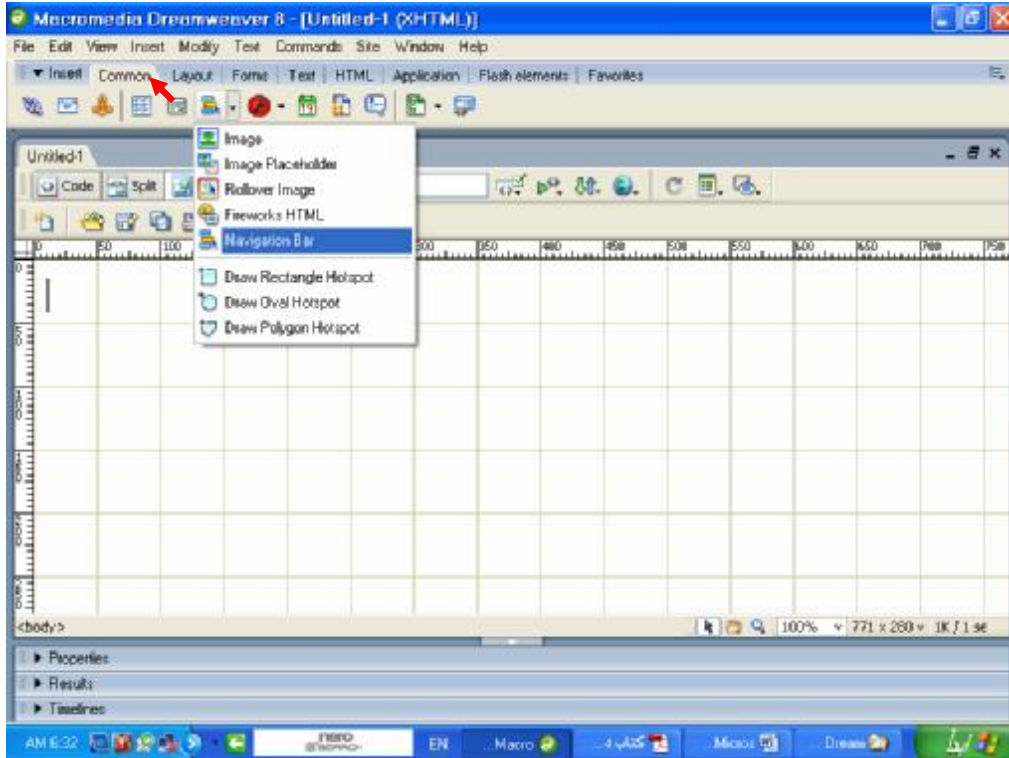
* إن أدوات تحرير الصور في دريم ويفر تنطبق فقط على الصور ذات الامتداد jpeg و gif .

عمل صور متغيرة Navigation

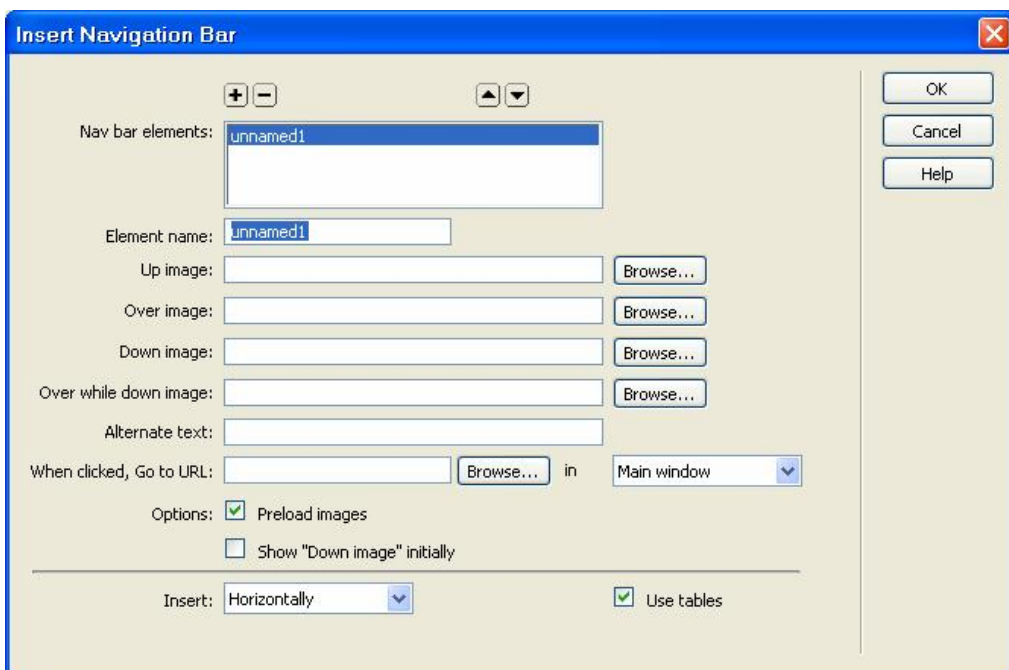
لعمل صور متغيرة اذهب إلى قائمة Insert واختر Image Objects ومنها Navigation Bar كما في الصورة التالية



أو اختر Common ومنها Navigation Bar كما في الصورة
التالية



ستظهر لك النافذة التالية



1- Nav Bar Elements: بإمكانك وضع أكثر من شريط باستخدام + للزيادة و- للحذف أما بالأسهم فتمكنك من التنقل بين الأشرطة .

2-Element Name: اسم الشريط .

3-Up Image: الصورة الأولى التي ستظهر بصفحتك .

4-Over Image: الصورة الثانية ستظهر بمجرد مرور السهم على الصورة الأولى .

5-Down Image: بمجرد النقر عليها ستظهر الصورة الثالثة .

6-Over While Down Image: بمجرد مرور السهم على الصورة الثالثة ستظهر الصورة الرابعة .

7-Alternate Text: لكتابة نص أو تعليق حول الصورة بمجرد مرور السهم عليها سيظهر التعليق .

8-When clicked ,Go to Url: وهيا لعمل ارتباط تشعبي بمجرد الضغط على الصورة تلقائيا سينتقل لمسار الصفحة المختارة .

9-In Main Window: وهو الذي سيتم فتح فيه المتصفح الجديد .

10-Options:

* Preload Image :

لتحميل الصور كلها عند فتح المتصفح مباشرة حتى يسهل عملية مرور .

* "Initially Show" Down image

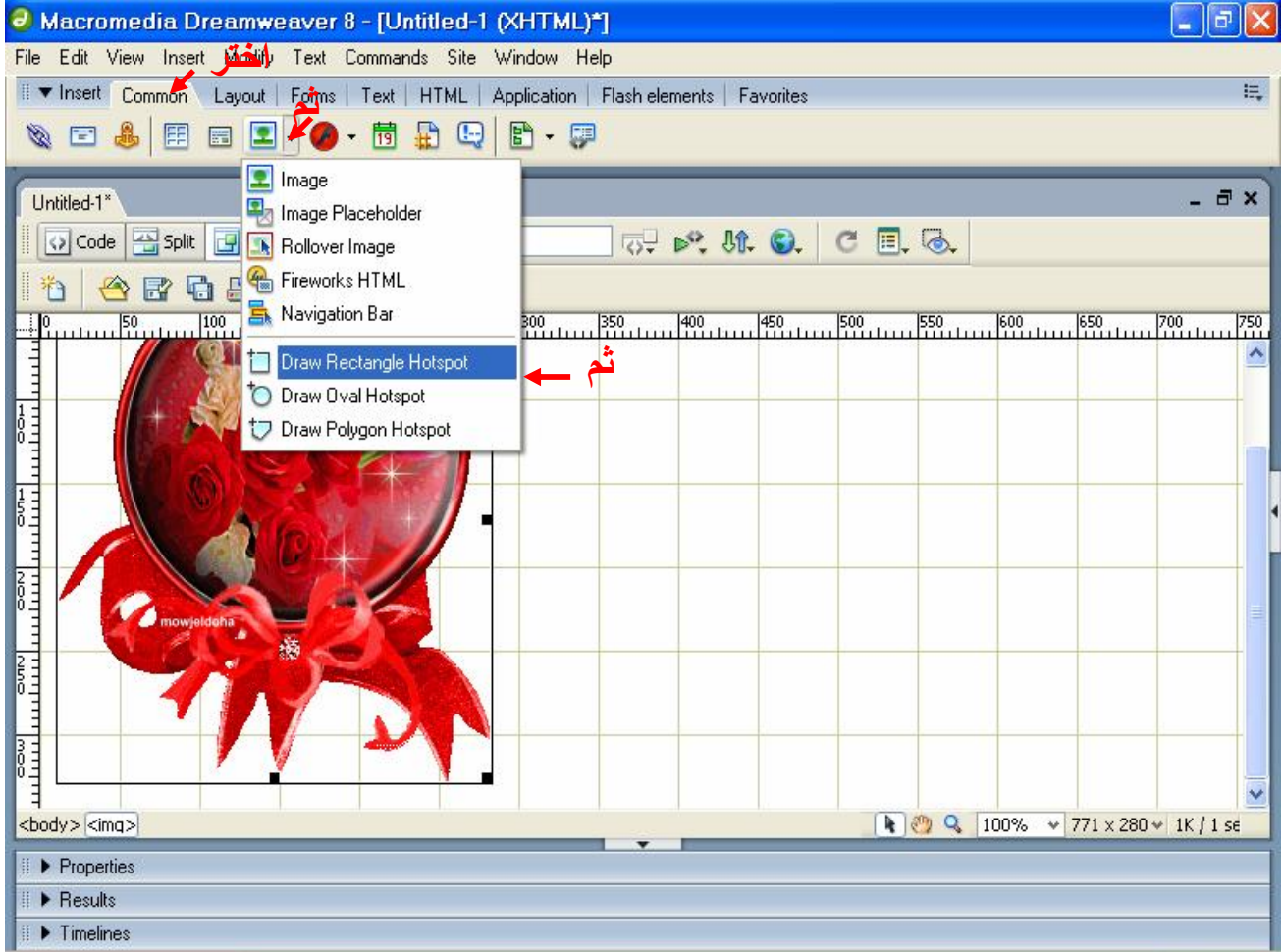
لجعل الصورة الثالثة تظهر بالمقدمة عند فتح الصفحة .

Insert-11: بجانبها قائمة منسدلة لاختيار بين ظهور شريط الصور بالشكل العمودي أو الأفقي .

Use Table -12: لإرفاق الصورة داخل جدول وعند اختيارك لهذا الأمر ستلاحظ ظهور خصائص الجدول أسفل البرنامج .
* عند تطبيق هذا الدرس ستتضح المفاهيم أكثر والموضوع سهل جداً المهم أن نعرف متى نستخدم هذه التطبيقات .

الخرائط الصورية

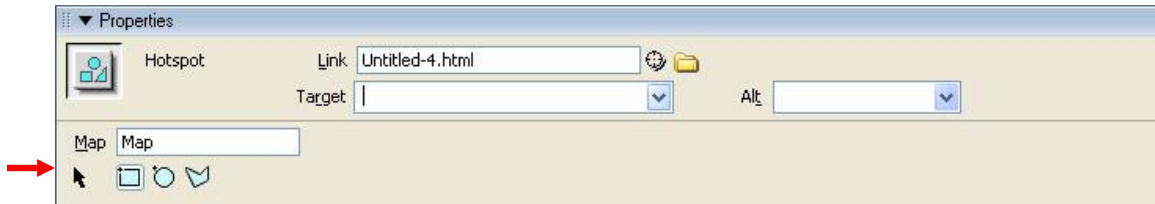
قم بأدراج صورة كما تعلمنا سابقاً بعد ذلك :-



اختر الشكل الذي تريد رسمه مربع أو دائري أو شكل حر ثم ارسم على الصورة ومن خصائص في أسفل الصفحة قم بتحديد الصفحة التي تريد أن يفتحها هذا الرابط من خلال مربع الحوار Link .

ومن المربع Target إذا اخترت blank يتم فتح الصفحة المستدعاة في إطار آخر وبقيت الاختيارات تفتحها في نفس الإطار .

ومؤشر الماوس يستخدم لتحريك الرسم الذي على الصورة .

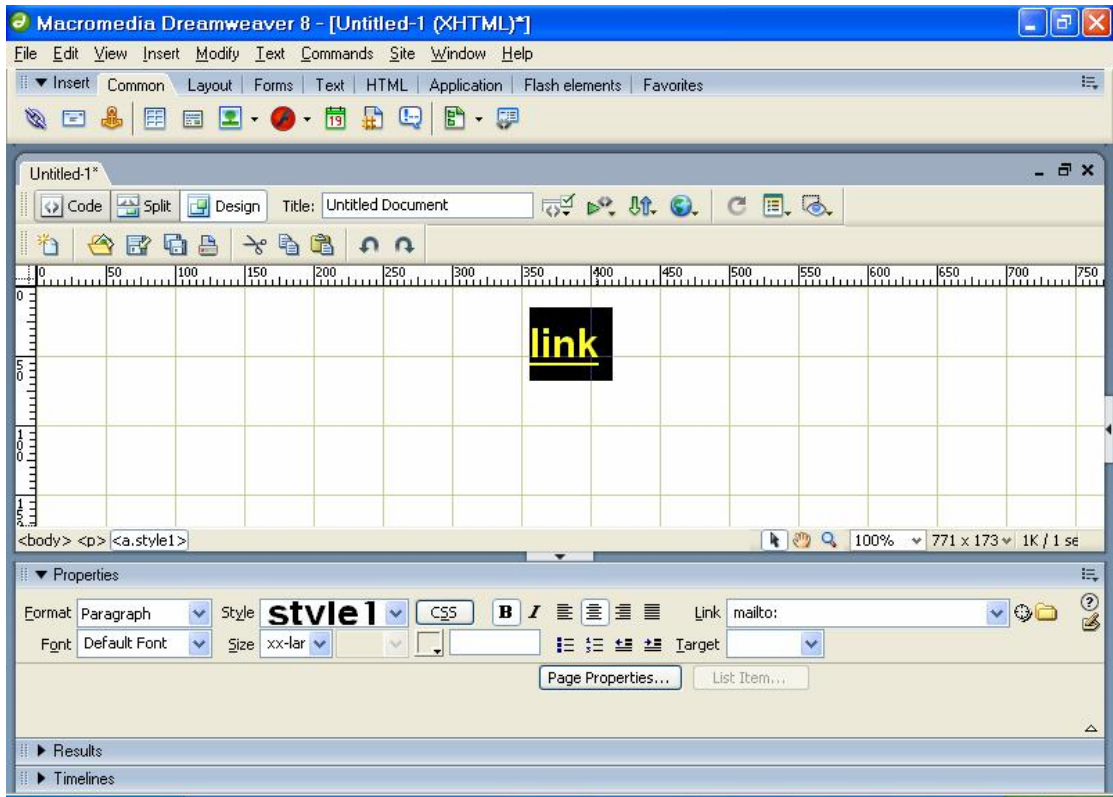


أدراج النصوص

قم بكتابة النص الذي تريد وبعدها قم بتظليله ومن ثم يمكنك تغيير لونه أو حجمه أو أي خاصية تريد من خلال Properties في أسفل الصفحة أو من خلال قائمة Text .

إنشاء الروابط

اكتب النص الذي ترغب بتحويله إلى رابط ومن ثم قم بتظليله من قائمة Window قم باختيار Properties من الخصائص قم بكتابة mailto يليه البريد الإلكتروني في الجزء Link كما في الصورة



كما يمكن عمل روابط للانتقال من صفحة إلى أخرى في الموقع وذلك من خلال تحديد النص أو الصورة التي نريد أن تمثل الرابط وبعد ذلك ننقر على المجلد الموجود قرب مربع

النص Link بعد ذلك حدد الصفحة التي تريد أن ينقلك إليها
الرابط من مربع الحوار Select File واضغط OK

المراجع

1- كتاب صمم موقعك باستخدام البرنامج
الاحترافي دريم ويفر لـ
محمد علي الناشري .

2- كتاب دروس المصمم "الكتب السابقة
الكترونية"

3- سيديهاات تعليمية

كما يمكنكم إرسال ملاحظاتكم واقتراحاتكم على
البريد الالكتروني أو في حال أردتم الحصول
على المزيد من الكتب و المراجع بهذا
الخصوص .

Hakrislami@gmail.com