



موسى وعيسى والى كبرياء
الاصوات

الجزء الأول

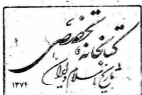
العتبتين والبقية
التي



إعداد

مركز تراث كبرياء

فني شوق المعجاز
الاستاذ الاستاذ



موسوعة تراجم علماء الدعوة

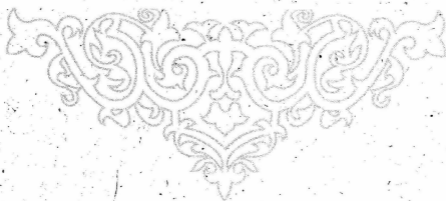
لجبة علماء الدعوة

العبادة والتقوى

إعداد

مركز الأبحاث

مكتبة دار المعرفه والادب





العتبة العباسية المقدسة. قسم شؤون المعارف الإسلامية والإنسانية. مركز تراث كربلاء
موسوعة تراث كربلاء المصور / إعداد مركز تراث كربلاء. - الطبعة الأولى. - كربلاء،
العراق : العتبة العباسية المقدسة، قسم شؤون المعارف الإسلامية والإنسانية، مركز تراث
كربلاء، ١٤٣٩ هـ. = ٢٠١٨ م.

٣ مجلد : صور فوتوغرافية، صور أشخاص ؛ ١٤ سم
المحتويات : مجلد ١. العتبتان المقدستان -- مجلد ٢. مدينة كربلاء المقدسة -- مجلد ٣. الشخصيات
والرحالة والانتفاضة الشعبانية .
١. كربلاء (العراق) -- صور. ألف. العنوان.

A8375 2018 DS79.9.K3

مركز الفهرسة ونظم المعلومات

الكتاب: موسوعة تراث كربلاء المصورة- الجزء الأول-

العتبتان المقدستان.

إعداد: مركز تراث كربلاء.

الناشر: العتبة العباسية المقدسة/ قسم شؤون المعارف الإسلامية
والإنسانية.

الطبعة: الأولى.

تاريخ النشر: ٢٠١٨ م - ١٤٣٩ هـ.

رقم الإيداع في دار الكتب والوثائق ببغداد (١٢٠٠) لسنة ٢٠١٨ م.



بسم الله الرحمن الرحيم

المقدمة

الحمد لله رب العالمين والصلاة والسلام على أفضل الأنبياء والمرسلين سيّدنا ونبينا محمّد وعلى آل بيته الطيبين الطاهرين.

أمّا بعد، فقد شكّلت الموسوعات بوصفها كياناً فكرياً جامعاً لجملة من العلوم والمعارف المتنوّعة، مفصلاً معرفياً مهماً لا يمكن الاستغناء عنه فيما إذا أريد التأسيس إلى برنامج فكريّ شامل يهدف إلى استيعاب أكبر كمّ من المعلومات التراثية مكتوبة كانت أو مصورة ذات المدى الواسع بقياس الزمان والمكان، وهو ما يميّز الموسوعات عن باقي المصادر الأخرى، وبالذات تلك المصوّرة التي تأخذ أهميتها من كونها ذات طابع توثيقي مكتملاً وداعماً لنظيراتها المكتوبة، فالصورة تكسر حواجز اللغة وتخطب جميع الفئات العلمية والعمرية والحضارية في أيّ مكان وزمان، كما لا تحتاج من المتلقّي إلى التفكير وإشغال الذهن كالقراءة والسّماع، ولأنّ البصر أهم وأكثر حواس الإنسان استخداماً في اكتساب ونقل المعلومات، حتى جاءت الأقوال: "إنّ الصورة تساوي ألف كلمة" و "كلّمها اتّسعت الرؤيا ضاقت العبارة"، ولذا كان لمركز تراث كربلاء أن يواصل سعيه لتوثيق تراث مدينة كربلاء المقدّسة صوراً، فجاءت "موسوعة تراث كربلاء المصوّرة" خلاصة عمل متواصل، تمّ خلاله فرز وتبويب ما يزيد عن ألف صورة تراثية للعتبتين المقدّستين ومدينة كربلاء بعلمائها ومعالمها التراثية من المراكب والمقامات والمساجد والحسينيّات والمحلّات القديمة، علاوة على صور مثّلت مواقف أهلها الكرام من بعض الأحداث السياسية والاجتماعية.

تألّفت الموسوعة من ثلاثة أجزاء، سُلسلت حسب الأهمية، كما قُسمت الأجزاء على محاور تاريخية وعمرانية وشخصية، فجاء الجزء الأوّل ضامّاً بين



دفتيه مائة واثنتين وسبعين صورةً لأبرز المراحل التاريخية التي مرّت على العتبتين المقدّستين الحسينية والعباسية.

أما الجزء الثاني فشمّل صور المخيم الحسيني، والتل الزينبي، ومقام الإمام المهدي عليه السلام، ومرقد الحر الرياحي، ومزارات أخرى، إضافة إلى المدارس الدينية والمساجد والحسينيات، والمباني والمنشآت الحيوية، وشوارع وساحات كربلاء، والآثار، وبعض المهن والحرف السائدة في كربلاء.

وأما الجزء الثالث فضم صوراً لبعض العلماء ورجال الدين، والخطباء والشعراء والرواديد، وشخصيات زارت العتبتين المقدّستين، وصوراً مما التقطها ورسمها الرحالة والمستشرقون فضلاً عن خرائط مدينة كربلاء ومعالمها آنذاك، والتي شكّلت رافداً مهماً من روافد دراسة تاريخ كربلاء وتراثها العريق كذلك ضمّ صوراً لأحداث الانتفاضة الشعبانية المباركة سنة ١٩٩١م، وآثار الدمار والتخريب المقصود الذي قامت به زمرة البعث للعتبتين المقدّستين والمدينة.

بدأ التأسيس لهذا العمل المبارك ببركة المولى أبي الفضل العباس (عليه السلام) وبتوجيهات القسم الموقر بضرورة إصدار "الموسوعة المصورة" من خلال أرشفة وتبويب ما متوافر من صور تراثية في مخزون وحدة الأرشيف في مركز تراث كربلاء، وكان لمسؤول وحدة الأرشيف فضيلة الشيخ محمد ناظم البيضاني دور بارز في جمع الصور وتبويبها والتعليق عليها، وقد شاركنا في ذلك المؤرخ القدير السيد سلمان هادي آل طعمة، إذ قدّم للمركز مجموعة كبيرة من الصور مع التعليق على بعض صور معالم المدينة وصور الشخصيات الكربلائية التي عاصرها، وقد قام الدكتور نعيم عبد جودة بترجمة التعليقات إلى اللغة الإنكليزية، كما قام الأستاذ محمد فاضل والأستاذ علي عبد الرضا من وحدة الأرشيف بمعالجة الصور على برنامج (الفوتو شوب)، وقام كل من الدكتور علي طاهر الحلي والأستاذ علي باسم والأستاذ كرار



الفتلاوي بإشراف ومتابعة سير عمل الموسوعة التي صممها الأستاذ علي سلوّم،
لذا نتقدّم بالشكر الجزيل إلى كلِّ مَنْ ساهم من قريب أو بعيد بالعمل في إخراج
هذه الموسوعة بهذه الحلّة القشبية.

هذا ونحمد الله تبارك وتعالى ونشكره على توفيقنا لإنجاز هذا العمل، فله
الفضل أوّلاً، ثمّ الفضل يرجع إلى ساحة المتولي الشرعيّ للعتبة العباسيّة المقدّسة
السيد أحمد الصافي دام عزه الذي يرعى ويدعم نشاطات المركز باستمرار مشكوراً
ومأجوراً، ثمّ إلى ساحة الشيخ عمّار الهلاليّ رئيس قسم شؤون المعارف الإسلاميّة
والإنسانيّة في العتبة العباسيّة المقدّسة الذي يُشرف ويتابع ويقبّم كلّ صغيرة وكبيرة
في المركز، فنشكره على هذا الاهتمام وهذه الرعاية. سائلين الله تبارك وتعالى أن يتقبّل
منّا صالح الأعمال وأن يوفقنا لخدمة الدين، و آخر دعوانا أن الحمد لله ربّ العالمين.

د. إحسان علي الغريفي

مُديّرُ مَرْكَزِ تَرْابِ كَرْبَلَاءِ

الأثنين ٩ جمادى لآخره ١٤٣٩ هـ



(١)

الأبواب في العتبة الحسينية
المقدسة

(1)

The Doors in the Holy Shrine
of Imam Hussein (pbuh).



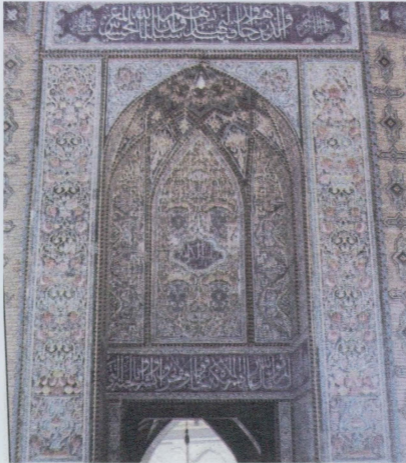
◀ باب قبلة الصحن الحسيني المقدس عام ١٩٢٤ م وتظهر المحلات والسقاخانة في الجانب الأيمن.

Baab Qiblat AlSahn AlHusseini The Door of The Husseini Courtyard In 1924, The shops and the Saqakhana the water place are displayed.



◀ باب القبلة و المحلات الملاصقة لها عام ١٩٣٢ م .

Baab AlQibla TheQibla Door and the adjacent shops, In 1932.



◀ باب الكرامة في الجهة الشرقية، وكان يسمى سابقاً باب مدرسة حسن خان، افتتح عام ١٩٤٨م.

Baab AlKaraama The Dignity Door in the eastern side of the Holy Shrine, It was previously called as Madrasat Hassan Khaan Hassan Khaan's School, It was built in 1948.



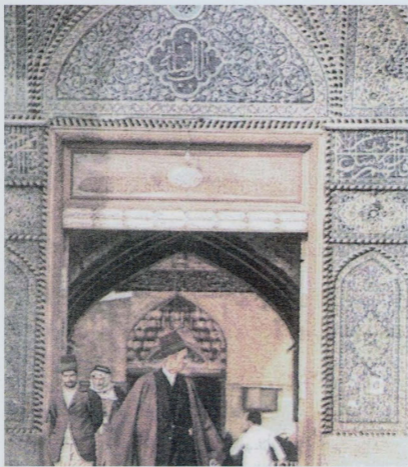
◀ باب الشهداء والساحة التي تكوّنت من هدم الصحن الصغير والصورة ملتقطة في عام ١٩٥٤م.

Baab AlShuhadaa' The Martyrs' Door and the square that was fashioned after the collapse of the small courtyard, The photograph was taken in 1954.



◀ محيط الصحن الحسيني الشريف عام ١٩٥٤م بين باب قاضي الحاجات وباب الشهداء .

The space between Baab Qaathee Al-Hajaat The needs Achiever's Door and Baab AlShuhadaa' The Martyrs' Door which is in the circumference of the Holy Shrine as photographed in 1954 A. D.



◀ باب القبلة قبل نقل مصراعيه الخشبيين إلى مدخل باب السدرة والصورة عام ١٩٦٦ م.

Baab AIQibla AIQibla Door before its two wooden shutters were moved to the entrance of Baad AISidra the Jujube Tree Door.



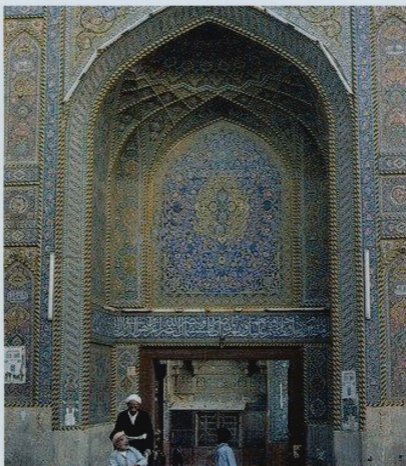
◀ المواكب الحسينية في محرم الحرام عام ١٩٦٨ م وهي تخرج من باب الشهداء بعد إقامة العزاء في الصحن الحسيني المقدس.

The Husseini processions in Muharam month that was coincided with 1968 A.D. The processions were getting out through Baab AlShuhada' The Martyrs' Door after they did lamentation at the Holy Shrine therein.



◀ باب الشهداء في عام ١٩٦٩م للصحن الحسيني المقدس.

Baab AlShuhadaa The Martyrs' Door in the Holy Courtyard of Imam Hussein (pbuh) in 1969.

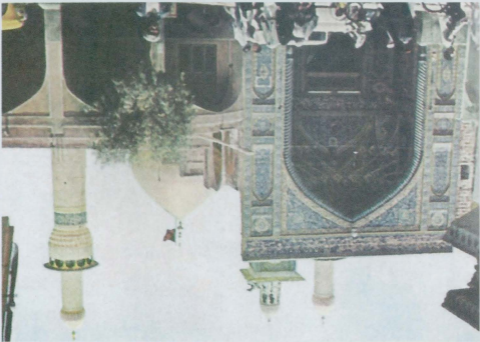


◀ باب السلطانية في عام ١٩٧٥ م.

. Baab AlSultaania The Sultanate Door in 1975 A.D.

Baab Qiblat Allmaam AlHussein The Door of Imam Hussein's Qibla and the adjacent shops in 1976 A. D.

▶ باب القبلة لقرية الإمام الحسين - عليه السلام - والحلقات الملاصقة لها عام ١٩٧٦ م.





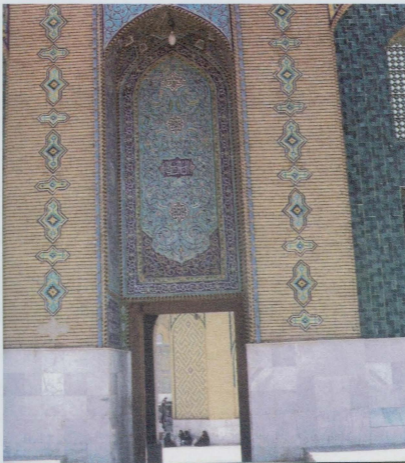
◀ باب القبلة لمرقد الإمام الحسين - عليه السلام - في عام ١٩٧٧ م.

Baab Qiblat Allmaam AlHussein The Door of Imam Hussein's Qibla in 1977
A. D.



◀ الجهة القبالية وبابها الجنوبي (باب القبلة) عام ١٩٨٦ م.

The Qibla direction and its southern door (Baab Al-Qibla) in 1986 A. D.



◀ باب السلطانية الذي يقع بالقرب من باب السدرة وهو أصغر باب في الصحن المقدّس.

Baab AlSultaania The Sultanate Door, It is located near Baab AlSidra, It is regarded as the smallest door in the Holy Shrine.

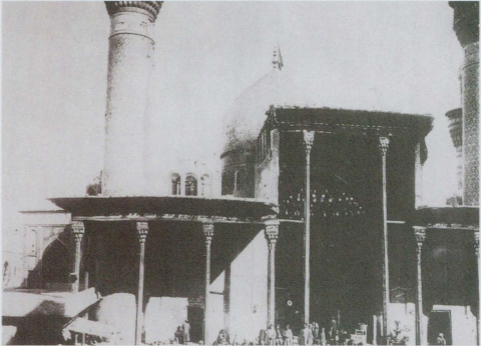


(٢)

الظلة والساعة في العتبة
الحسينية المقدسة

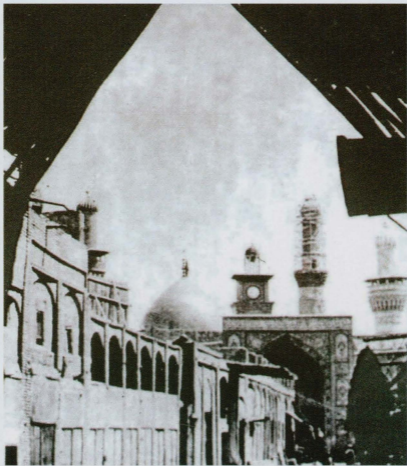
(2)

The Canopy and the Watch
in the Holy Shrine of Imam
Hussein (pbuh).



◀ صورة شمسية للمرقد الحسيني الشريف التقطت عام ١٩١٢م، تظهر الطارمة القديمة بوضوح.

The Old Booth of the Holy Shrine of Imam Hussein (pbuh) is clearly seen, The photograph was taken in 1912 A. D.



◀ سوق القبلة وباب قبلة مرقد الإمام الحسين عليه السلام وبرج الساعة الدقاقة عام ١٩١٨ م .

Sooq AlQibla The Qibla Bazaar, Baab Qiblat The Qibla Door of the Holy Shrine of Imam Hussein (pbuh) and Burj AlSa Daqaqa The Ringing Clock Tower in 1918 A. D.



◀ برج الساعة في الجهة الشرقية عام ١٩٤٥م الذي هدم عام ١٩٤٨م.

Burj Alsa'a AlSharqi The Eastern Clock Tower in 1945 A.D, which was demolished in 1948 A.D.



برج الساعة الشرقي، الصورة ملتقطة عام ١٩٤٥م في أثناء جلب الشاحنات للرخام الذي تبرع به التاجر الحاج محمد البيزدي من جهة باب الشهداء.

Burj Alsa'a AlSharqi The Eastern Clock Tower, The photograph was taken in 1945 A. D. from the direction of Baab AlShuhadaa' The Martyrs' Door while there were trucks loaded with marble, They were donated by the trader Haaj Muhammad AlYazdi.

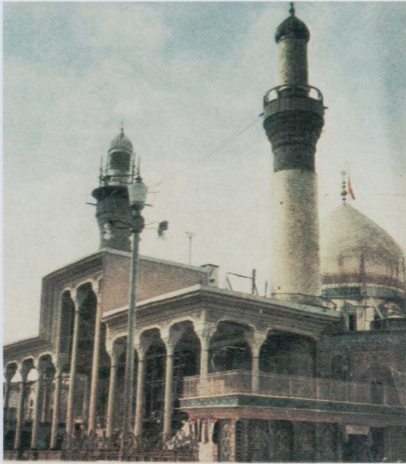


◀ الروضة الحسينية المقدسة وتظهر الظلة القديمة وأعمدها الخشبية قبل التبديل ١٩٦٤ م.
the Holy Hussein Courtyard and AlThila AlQablia The Qibla Canopy and its
pillars before it was replaced in 1964 A. D.



الروضة الحسينية المقدسة وتظهر الظلة القبليّة عام ١٩٦٦ م. ◀

In 1966 A. D, the Holy Hussein Courtyard and AlThila AlQablia The Qibla Canopy.



◀ الطارمة القديمة قبل التبدیل عام ١٩٦٨ م.

In 1968 A. D. the old booth before it was replaced.



المرقد الحسيني المقدس تتقدمه الطارمة القبليّة عام ١٩٦٨ م. ◀

The Holy Shrine of Imam Hussein (pbuh) and, before it, AlTaarma AlQablia The Qibla Booth in 1968 A.D could be seen.



◀ تهديم (الطارمة) القبليّة عام ١٩٦٨م و تبدال أعمدتها من الخشب إلى الرخام.

Demolishing (AlTaarma) AlQablia The Qibla Booth, and replacing its wooden pillars with marbled ones.



◀ برج الساعة ومدخل باب القبلة عام ١٩٧٢ م .

Burj AlSaa'a The Clock Tower and the entry of Baab AlQibla The Qibla Door
in 1972 A. D.



◀ برج الساعة في شهر محرم الحرام عام ١٩٧٤ م وقد نصبت حوله السرادق والتكايا.

In Muharam Month that coincided with 1974 A.D. Burj AlSaa'a The Clock Tower was surrounded by the hospices and the pavilions.



صورة الإيوان القبلي وتظهر الأعمدة والسقف وقد تجمهر الناس أمامها ويظهر وسطهم الشمعدان النحاسي .

the photograph of the Qabali Iwan The Qibla Hall, The pillars and the roof as well as the people who crowded before it appear well, So, the Brass Candlestick could be seen in middle of the crowd.



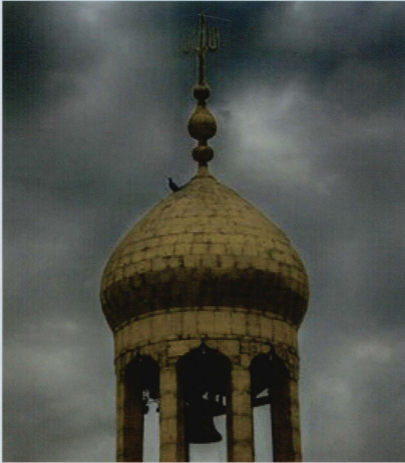
◀ في عام ١٩٧٨ تم بناء الطارمة من قبل مديرية الأوقاف وشرع بأكاسانها والصورة عام ١٩٨٠ م.

This photograph was taken in 1980 A. D. It shows the Booth which had already been built by the Directorate of the Endowments in 1978 A. D. when that Booth was being painted at that time.



◀ الظلة القبلية وأعمدتها وإيوان الذهب يتقدمها الشمعدان النحاسي .

AlThila AlQablia The Qibla Canopy and its pillars and Iwaan AlThahab The Gold Hall, There was a brass candlestick in front of that Canopy.



عام ١٩٦٢م قام سادن الروضة السيّد عبد صالح آل طعمة بأكساء قبة الساعة القبلية
بألواح من الذهب والصورة عام ١٩٩٥م.

In 1962, Sayed Abd Salih AlTu'ma, the custodian of the Courtyard, did paint the
dome of AlSa'a AlQabliya The Qibla Watch with glittered plates, The photograph
was taken in 1995.



(٣)

الأروقة و الأواوين في العتبة
الحسينية المقدسة

(3)

The Arcades and the Halls
in the Holy Shrine of Imam
Hussein (pbuh).



◀ المنور الغربي من جهة رواق السيد إبراهيم المحاب وتظهر القبة ونوافذها في عام ١٩٥٣ م .

In 1953 A.D, The Western Louver in the side of Sayed Ibraheem Al Mujaab, In addition, The Dome and its windows appear.



◀ الجهة الشمالية من المرقد الحسيني المقدس في الستينيات.

The northern side of the Hussein Holy Shrine in 1960s A.D.



◀ الحرم الحسيني المطهر في محرم الحرام في الستينيات.

The Holy Husseini Sanctuary of Muharam that coincided with 1960s A.D.



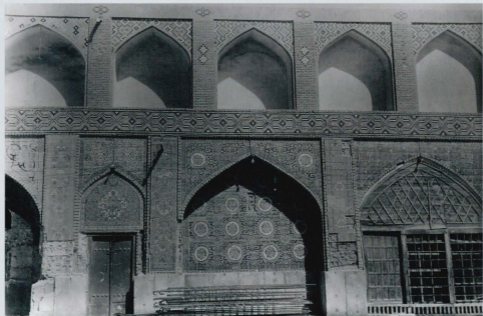
الجهة الشمالية من الصحن الحسيني المقدس وتظهر أواوينها بتوسطها إيوان موسى ليلو أو صافي صفا قبل فتح باب السلام عام ١٩٦٠م. ◀

In 1960, the northern direction of the Husseini courtyard, its halls appear, and in the middle of them, there are the Hall of Leelo or of Saafi Safa before building Baab AlSalaam The Peace Door.



◀ الحرم الحسيني المُطَهَّر من الجهة الشمالية في الستينيات.

The Northern Direction of the Holy Husseini (pbuh) Shrine in 1960s A. D.



أوابين وأبواب غرف الصحن الحسيني أثناء الصيانة ١٩٦٧ م. ◀

The Halls and the doors of the rooms that in the Courtyard of Imam Hussein (pbuh) through the reparations, in 1967 A. D.



◀ رواق الصحابي حبيب بن مظاهر ، ويظهر المدخل القبلي بعد إزالة البابين وما يفصل بينهما وجعله مدخلاً واحداً .

The Arcade of AlSahaabi The Companion Habeeb Bin Mudhaahir, Here, the entry that lead to AlQibla The Qibla could be seen.

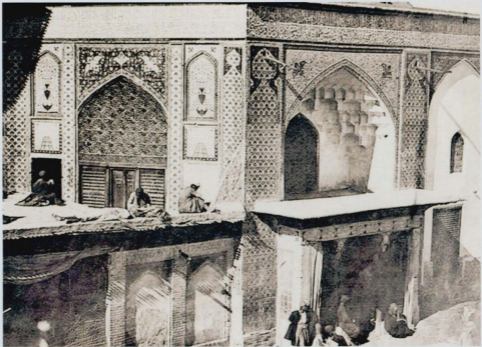


(٤)

الصحن الشريف في العتبة
الحسينية المقدسة

(4)

The Virtuous Courtyard in the
Holy Shrine of Imam Hussein
(pbuh).



◀ الجهة الشرقية، ويلاحظ الزائرون وهم يمتثلون أسطح المخالع في عام ١٨٧١ م.

The eastern side, The pilgrims are climbing up the roofs of the Makhali' The Places of the Gifts in 1871 A.D.



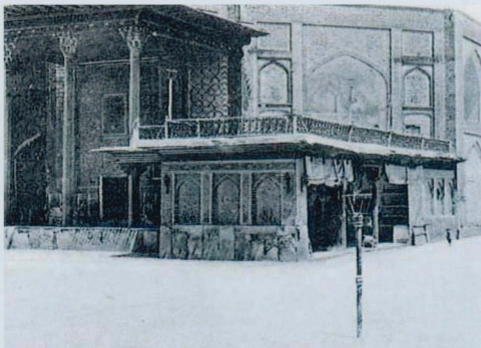
المرقد الحسيني من الجهة الجنوبية في عام ١٨٧١ م وتظهر السقاية التي أمرت ببنائها أم السلطان عبد المجيد في الجهة الشرقية.

In 1871 A.D. the Holy Shrine of Imam Hussein (pbuh) from the southern direction. So, there is The water place that was built in the eastern side by the order of the mother of Sultan Abdul Mageed.



صورة للجانب الغربي من الصحن الحسيني المقدس وتظهر صلاة الجمعة ويوم الصلاة الشيخ محمد مهدي النوري ١٩٢١ م.

An image of the Western side of the Husseini Holy courtyard. It shows the Friday prayers in which people pray behind Imam Muhamad Mahdi AlNoori who led the prayers in 1921 A.D.



المخلع الشرقي للصحن الحسيني المقدس ويلاحظ إلى جنبه أحد المشاعل للإضاءة يحدود عام ١٩٢٢ م. ◀

AlMakhla' AlSharqi The Eastern Place of the Gifts of the Husseini Holy Shrine, It is seen that there was a torch Beside it, This torch was used for lightening in almost 1922 A.D.



◀ مواكب العزاء الحسيني في الجهة الغربية من المرقد الحسيني المقدس ١٩٥٢ م .

AlMawaakib AlHusseinia The Husseini Processions and the 'Azaa' The Lamentation in the western side of the Holy Shrine of Imam Hussein (pbuh) in 1952 A.D.



◀ مواكب العزاء الحسيني داخل الصحن عام ١٩٥٨ م .

AlMawaakib AlHusseinia The Husseini Processions and the 'Azaa' The Lamentation inside the courtyard in 1958 A.D.



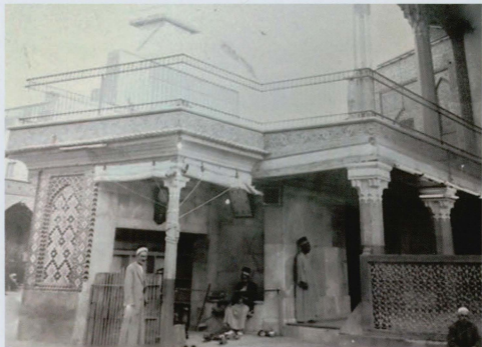
◀ المرقد الحسيني المقدس في عام ١٩٦٥ م.

The Husseini Holy Shrine in 1965 A.D.



المرقد الحسيني المطهر من الجهة الجنوبية عام ١٩٦٨ م.

The Hussein Holy Shrine from the southern direction in 1968.



◀ المرقد الحسيني ويظهر المخلع الغربي عام ١٩٧٤ م .

The Husseini Holy Shrine in 1974 A. D. and AlMakhla' AlGharbi The Western Place of the Gifts could be seen.



◀ المرقد الحسيني المقدس من الجهة الشرقية عام ١٩٧٥ م

The Hussein Holy Shrine from the eastern direction in 1975 A.D.



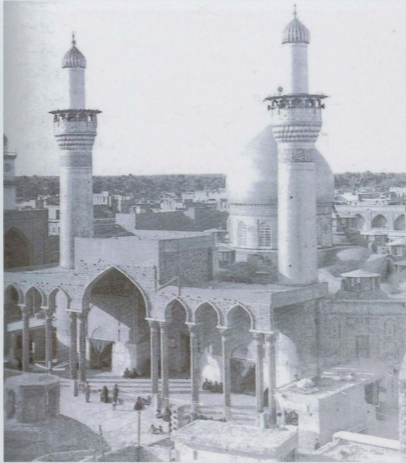
◀-المخلع رقم (٢) من الجهة الشرقية المرقد الحسيني في عام ١٩٧٨ م.

The Makhla' the Place of Gifts number from the eastern side of the Husseini Holy Shrine in 1978 A.D.



◀ الجهة الشرقية من المرقد الحسيني المقدس عام ١٩٧٨ م .

The eastern side of the Husseini Holy Shrine in 1978 A.D.



◀ صورة ملتقطة عام ١٩٧٩ م قبل إكساء الطارمة القبليّة بالقاشاني.

A photograph was taken in 1979 A, D, It shows Al-Taarma Al-Qabla The Qibla Booth before it was painted with the faience.

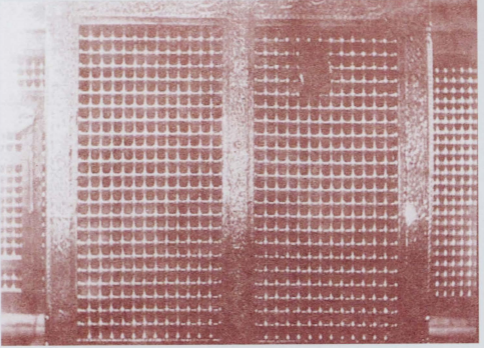


(٥)

المشبك في العتبة الحسينية
المقدسة

(5)

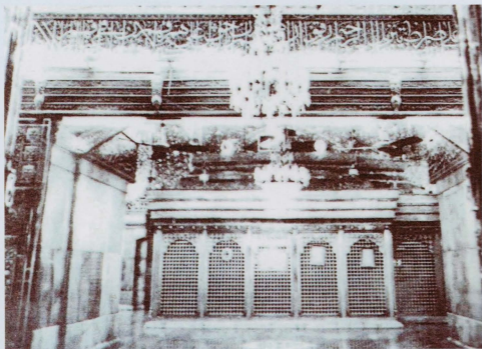
AlMashbak the Reticular. in the
Holy Shrine of Imam Hussein
(pbuh).



◀ صورة للمشيك القديم الذي وضع بعده مشيك السلطان طاهر سيف عام ١٩٣٩ م.

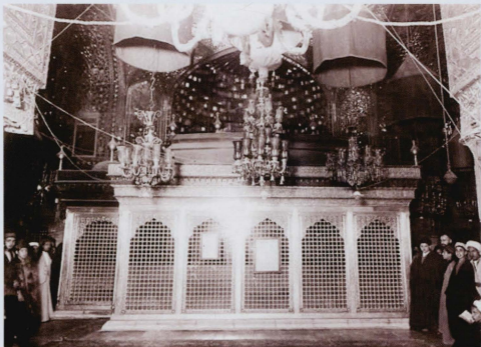
الصورة منقطعة عام ١٩١٧ م.

The picture was taken in 1917 A. D. It shows the old reticular which had been made before that one which was placed by the order of the Sultan Tahir Sayf in 1939 A. D.



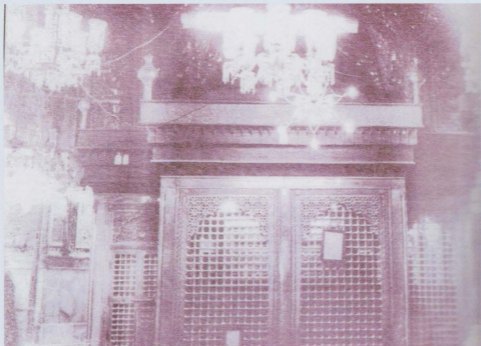
◀ الباب الجرار الذي أنشأه المتصرف طاهر القيسي عام ١٩٤٧ م.

The slide door which was established by the Mutasarif the Governor Tahir AlQaysi in 1947 A. D.



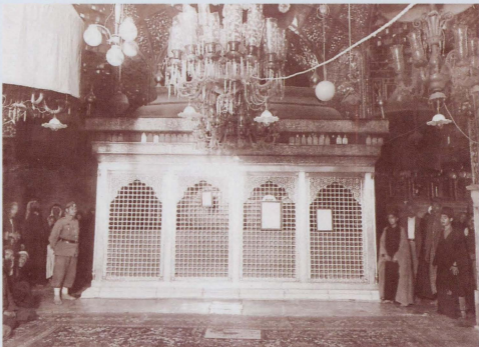
◀ المرقد الحسيني المقدس ويظهر فيه بعض القناديل القديمة عام ١٩٥٥ م.

In 1955 A. D, the Holy Shrine of Imam Hussein (pbuh) and the lamps of old fashion inside it.



صورة للمرقد الحسيني المقدس من جهة الشرق ويظهر صندوق علي الأكبر - عليه السلام - في عام ١٩٥٦ م. ◀

In 1956 A. D. the picture of the Husseini Holy Shrine from the eastern direction. On this Shrine, the reticular of Ali AlAkbar, Ali the Elder is seen.



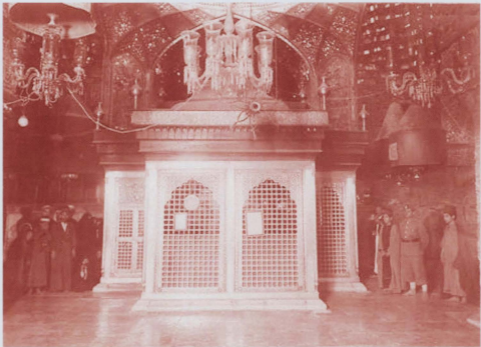
◀ صورة للضريح الحسيني من الجهة الغربية قبل عام ١٩٥٦ م.

The picture shows the Husseni Holy Shrine from the western direction before 1956 A. D.



◀ صورة للضريح الحسيني المقدس من الجهة الشمالية قبل عام ١٩٥٦ م .

Picture of the Husseini Holy Shrine from the northern direction before 1956 A. D.



◀ الضريح المقدس للمرقد الحسيني من الجهة الشرقية عام ١٩٥٦م.

The Holy Tomb in the Husseini Holy Shrine from the eastern direction in 1956 A. D.



◀ توافد الزوار الى ضريح الامام الحسين عليه السلام، ١٤٣٦هـ / ٢٠١٥م.

The influx of visitors to the shrine of Imam Hussein, peace be upon him, 1436 AH / 2015.



(٦)

القبة والمآذن في العتبة
الحسينية المقدسة

(6)

The Dome and AlMa'aathin The
Minarets. in the Holy Shrine of
Imam Hussein (pbuh).



◀ المرقد الحسيني من الجهة الشرقية بحدود عام ١٨٨٠ م.

The Husseini Holy Shrine from the eastern direction in almost 1880 A. D.



صورة شمسية التقطت في العهد العثماني للمرقد الحسيني تظهر المآذن، وقد كُسي أعلاها فقط، بأمر من زوجة الشاه فتح علي القاجاري، والصورة ملتقطة عام ١٨٨١ م.

This photograph was taken in 1881 A. D. during the Ottoman Era. This picture shows the Ma' aathin Minarets, the upper parts of which had been gilded by the support and command of the wife of Sultan Fath 'Ali, the Qajari Shah of Persia. It is taken from the set of the pictures of 'Abdul Hameed, the Ottoman Sultan.



◀ المرقد الحسيني المقدّس من الجهة الغربية، وتظهر الأبنية المجاورة لباب الزينبية بحدود عام ١٨٨١ م .

In almost 1881 A.D. The Holy Husseini Shrine from the western direction, The neighboring buildings and AlBaab AlZaynabia The Zaynabi Door appear.



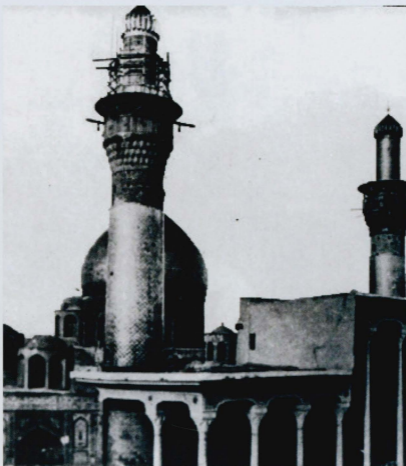
المرقد الحسيني المطهر والأبنية المحيطة به بحدود عام ١٩١٧ م .

The Hussein Holy Shrine and all the surrounding buildings in almost 1917 A.D.



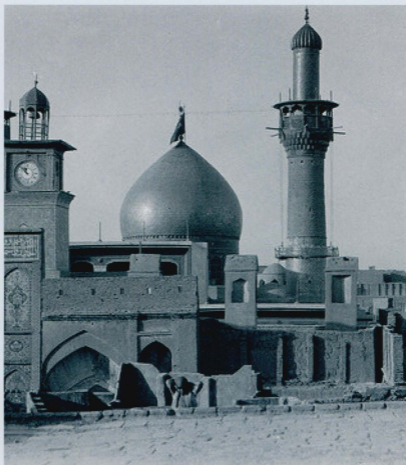
◀ صورة التقطت من المئذنة الشرقية للمصحن الحسيني وتظهر منطقة ما بين الحرمين قبل التوسعة وبرج الساعة التي تبرّع بها السيد محمد خزينة عام ١٩٢٢م.

A photograph was taken inside the Eastern Mi'thana Minaret, This photograph shows the Area Between the two Holy Shrines of Imam Hussein (pbuh) and Imam 'Abbas (pbuh) before the extension, It also shows Burj AlSaa'a The Clock Tower which was donated by Sayed Muhammad Khazeena, In 1922 A.D.



◀ تجديد بلاطات المآذن الذهبية بعد اسودادها منذ عام ١٨٩٢م على يد عبد الجبار التبريزي.
الصورة ملتقطة في عام ١٩٢٥م.

Regenerating the tiles of the glittered Ma'aathin Minarets after they were exposed to corrosion and blackness since 1892 A.D. This redevelopment was by 'Abull Jabbar AlTabrizi. This photograph was taken in 1925 A.D.



◀ صورة شمسية للمرقد الحسيني المقدس في عام ١٩٣٢م أثناء تذهيب الجزء الأسفل من
المئذنة الشرقية.

In 1932 A.D, a photograph shows the Area between the Two Holy Shrines
through gilding the lower part of the eastern Mi'thana Minaret.



المرقد الحسيني المطهر ومآذنه الثلاث عام ١٩٣٣ م. ◀

The Hussein Holy Shrine and its three Ma'aathin Minarets in 1933 A. D.



◀ المرقد الحسيني المقدس من الجهة الغربية وتظهر موقوفات المدرسة الزينبية و المآذن الثلاث للمرقد عام ١٩٣٣ م.

In 1933 A.D. The Husseini Holy Shrine from the western direction and the donations of AlMadrasa AlZaynabia The Zaynabia School and the three Ma'aathin Minarets of the Sanctuary could be noticed.



◀ مئذنة العبد وهي شاذحة في الجهة الشرقية قبل هدمها عام ١٩٣٥ م .

Mi'thanat Al'Abd the Servant's Minaret when it seems to have been outstanding before it was demolished in 1935 A. D.



◀ كربلاء المقدّسة من أحد خاناتها عام ١٩٣٥م ويظهر المرقد الحسيني المقدّس مع مآذنه الثلاث.

A view of Karbala from one of its caravansaries in 1935, The Holy Shrine of Imam Hussein (pbuh) and the three Ma'aathin Minarets there appear.

تکلیف محض
سیدنا امام حسین
۱۳۳۲



◀ مثناة العبد في أيامها الأخيرة أثناء التهديم عام ١٩٣٥ م.

Mihrab Al'Aabd The Servant's Minaret throughout the demolition in the last days, in 1935 A.D.



◀ صورة ملتقطة من على منارة أبي الفضل العباس - عليه السلام - ، تظهر منطقة الحرمين الشريفين والصحن الحسيني الشريف عام ١٩٤٢م .

The photograph was taken from Mi'thanat the Minaret of the Holy Shrine of Imam Abbas (pbuh) in 1942 A.D. It shows the Area between the Two Holy Shrines and the Holy Courtyard of Imam Hussein (pbuh).



◀ المرقد الحسيني وتظهر الأبنية الملاصقة له قبل التهديم عام ١٩٥١ م.

The Hussein Holy Shrine and the adjacent buildings before they were demolished in 1951 A. D.



◀ المرقد الحسيني المطهر عام ١٩٦٨ م.

The Hussein Holy Shrine in 1968 A. D.



◀ محرم الحرام وجميع الزائرين في منطقة ما بين الحرمين وتلاحظ القبة في حالة صيانة الصفايح الذهبية في عام ١٩٨٦ م.

In Muharam Month that coincided with 1986 A.D. The crowds of pilgrims in the Area Between the Two Holy Shrines, and it is seen that the glittered tiles are being repaired.

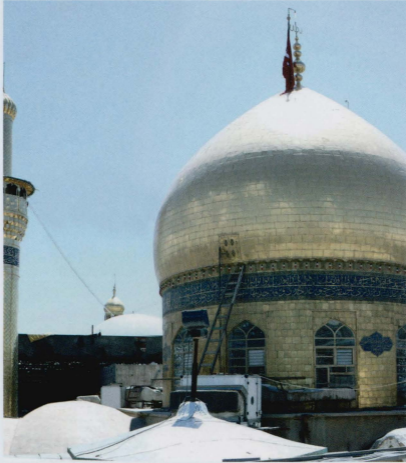


◀ القبة من الداخل وتظهر مرايا القبر تشع نوراً، وقد كتبت عليها أسماء الأئمة المعصومين -عليهم السلام- في عام ٢٠٠٣ .

The dome from inside, It shows the mirrors of the Shrine which are bright by reflecting light and holiness from inside the Tomb, and the names of the Impeccable Imams are written on them in the 2003A.D.

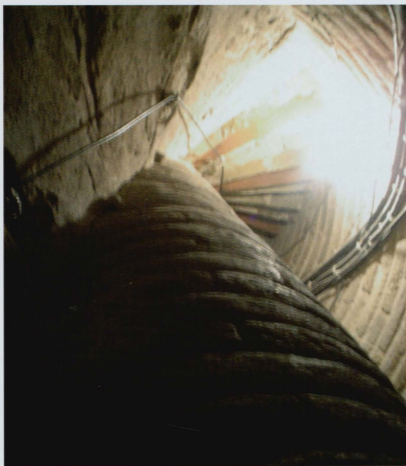


◀ القبة الكروية وفوقها القبة البصلية للمرقد الحسيني المقدس والفاصلة بينهما من الداخل .
The spherical dome, above which the bulbous dome of the Holy Hussein Shrine and the interval in between.



◀ الغبة المشرفة والمآذن حولها عام ٢٠٠٥ م.

The honorable dome and the minarets around which in 2005 A.D.



◀ المنذنة الشرقية للمرقد الحسيني المقدس من الداخل، وتظهر السلم اللولبية.

The eastern Mi'thana Minaret of Husseini Holy Shrine from inside, on which the spiral stairs base.



◀ جانب من أعمال تذهيب المآذن على يد الاسطة حسن جواد المعمار .

A part of the work of building the minarets, which was by build mode hassan jawad al maamar.



◀ البدء بتجديد الألواح الذهبية للمئذنين الغربية والشرقية، والصورة تظهر إحدى المئذنين في عام ٢٠٠٦ م.

The initiation of replacing the glittered tiles of the Western and Eastern Ma'athanatayn the Two Minarets in 2006 A.D. So, the picture shows one minaret.

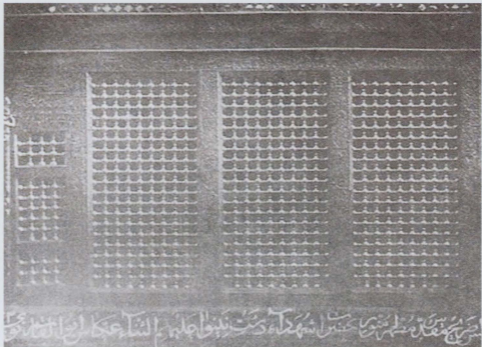


(v)

مراقد ومزارات أخرى في
العتبة الحسينية المقدسة

(7)

Other Tombs in the Holy Shrine
of Imam Hussein (pbuh).



◀ صورة شمسية لمرقد الشهداء السعداء التقطت في عام ١٩٠٩ م.

A photograph of AIShuhadaa' AISu'adaa' the Shrine of Happy Martyrs in 1909 A.D.



◀ مرقد الصحابي حبيب بن مظاهر الأسدي التقطت في عام ١٩٤٩ م .

The Shrine of the Sahaabi the Companion Habeeb Bin Muthaahir AlAsadi in 1949 A. D.



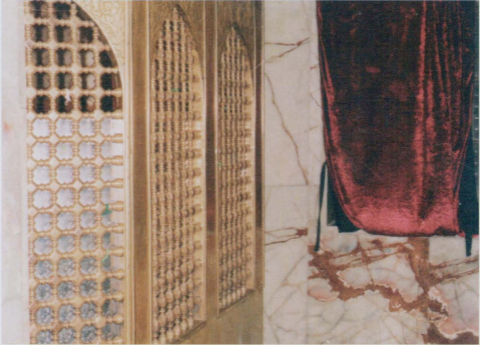
◀ مدخل المذبح المقدّس ومشبك الدخول إلى سلّم المذبح قبل وضع الرخامة في عام ١٩٥٢ م.

Before putting the marble stone here in 1952 A.D. the entry of the Holy Slaughter Place and the reticular of the entrance up to the stair there.



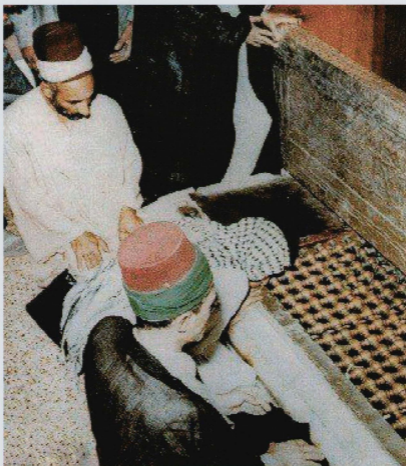
◀ الرخامة التي وضعت فوق مدخل سرداب المذبح الحسيني المقدس .

The Marble stone that was placed above the entry of the Holy Slaughter Place of Imam Hussein (pbuh).



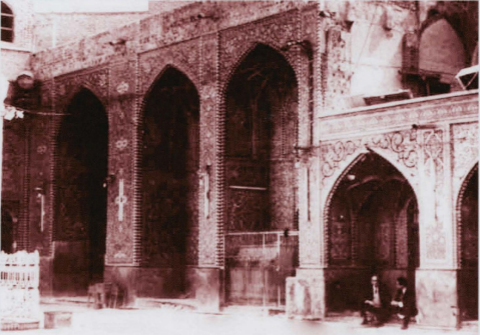
◀ المشبك الموضوع فوق الرخامة التي كانت تسدُّ مدخل سرداب المذبح المقدّس .

The clasp was put on top of the marble which was blocking the entrance of the tomb from the Holy Altar.



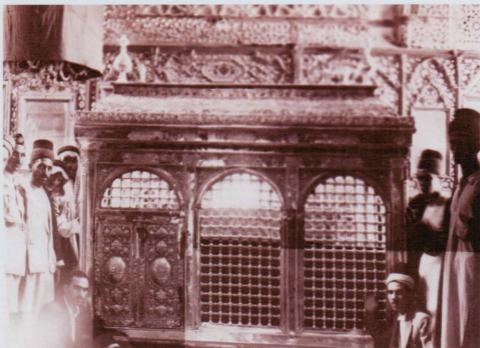
◀ مدخل سرداب المذبح المقدّس قبل وضع الرخامة عليه.

The entrance of the Holy Slaughter Place before putting the marble stone there.



◀ مرقد الشيخ محمد تقي الشيرازي قائد ثورة العشرين التقطت الصورة في عام ١٩٧٥ م.

In 1975 A. D, the Shrine of Sheikh Muhammad Taqi Al Shirazi the leader of Iraqi Revolution of 1920 A. D.



مرقد الصحابي حبيب بن مظاهر الأسدي التقطت الصورة في عام ١٩٥٦م. ◀

The Shrine of the Sahaabi the Companion Habeeb Bin Muthaahir Al Asadi in 1956 A. D.



◀ متطوعون لتنظيف الصحن الحسيني المقدس ويلاحظ مرقد الشيخ محمد تقي الشيرازي قبل رفعه بداية الثمانينات.

Volunteers for cleaning the Courtyard of Imam Hussein (pbuh) and the Tomb of Sheikh Muhammad Taqi AlShirraazi is seen before it was lifted in the early of 1980s A.D.



(٨)

الأبواب في العتبة العباسية
المقدسة

(8)

The Doors in the Holy Shrine of
Imam Abbas (pbuh).



◀ باب القبلة لمقر أبي الفضل العباس - عليه السلام - حيث تظهر المآذن الصغيرة التي بناها علي زوابع سطح باب القبلة السلطان صفي الدين الصفوي عام ١٠٤٥ م وتم هدمها سنة ١٩٥٣ م، على يد المتصرف عباس البلداوي.

-Baab Qiblat Imam Abaas the Qibla Door of Imam Abaas (pbuh). The small Me'aathin Minarets which were built on the corners of the roof of Baab Al-Qibla by the order of the Safavid Sultan Safyul Deen in 1045 A. D. and it was demolished by Muhaafidh Governor Abbas AlBaldaawi in 1953 A.D.



◀ باب العلقمي في عام ١٩٦٠ م.

Baab Al-'Alqami Al-'Alqami Door in 1960 A. D.



◀ باب قِبلة العباس - عليه السلام - ومقدمتها التي يطل منها سقف المحلات المجاورة للباب
في عام ١٩٧٢م.

Baab Qiblat Qiblaq Door of Imam Abaas (pbuh) and its foreground from which the roof of the nearby shops is overlooked in 1972 A.D.



◀ بابُ قِبلة أبي الفضل العباس - عليه السلام- في عام ١٩٧٣ م أثناء بداية ترميم وصيانة العتبات المشرفة ومنطقة ما بين الحرمين.

Baab Qiblat Imam 'Abaas the Qibla Door of Imam Abaas (pbuh) in 1973 A. D during the beginning of the repairing operations of the Holy Shrines and of the Area between the Two Holy Shrines.



◀ شارع صاحب الزمان أو كما يسميه البعض سابقاً (أبو دية) ويظهر بابُ صاحب الزمان أمامه الذي يفضي إلى مرقد أبي الفضل العباس - عليه السلام - وعلى يمينه السقاخانة في أيام محرم الحرام ١٩٧٤ م.

Sahib Az-zaman Street the Street of the Master of Time, or what so called previously (Abu Diya). In front of it Bab Sahib Az-zaman the Door of the master of Time which reaches to the Holy Shrine of Imam Abbas (pbuh). To the right of this street, it was the SqaqKhana the Water Place during the days of Muharram Month that coincided with 1974 A.D.



◀ باب العلقمي في عام ١٩٧٤ م.

Baab Al-'Alqami Al-'Alqami Door in 1974 A. D.



◀ باب'الملقمي في عام ١٩٧٥ م.

Baab Al-'Alqami Al-'Alqami Door in 1975 A. D.



◀ باب الأمير - عليه السلام - في عام ١٩٧٧ م.

Baab Al'Ameer (pbuh) the Commander Door in 1977 A.D.



◀ بابُ الأمير - عليه السلام - أو الكف بعد الترميم في عام ١٩٧٨ م.

Baab Al'Ameer the Commander Door or what so called AlKaf Door the Hand Door later on in 1978 A.D.



◀ بابُ صاحبِ الزمانِ -عجل الله فرجه الشريف- مقابل شارعِ صاحبِ الزمانِ ويظهر ظل السقاخانه المجاورة قبل رفعها في عام ١٩٧٨م.

Baab Sahib Az-aman the Door of the Master of the Time in opposite of Sahib Az-aman Street. The shadow of the neighboring Saqakhana Water place appears before it was lifted in 1978 A. D.



◀ باب الإمام الحسن - عليه السلام . مقابل منطقة بين الحرمين قد كُتِبَ عليها (إنا فتحنا لك فتحاً مبيناً) في عام ١٩٧٩ م.

In 1979 A.D. Baab Allmam Al-Hussein (pbuh) The Door of Imam AL Hassan (pbuh) vis-à-vis the area between the Two Holy Shrine. A Qur'aniq Verse was written above this Door that is "Verily We have granted thee a manifest Victory".



◀ باب الإمام الحسين - عليه السلام - وتقع في بداية الجهة الغربية لمرقد أبي الفضل العباس - عليه السلام - أثناء الترميم في عام ١٩٧٩ م.

Baab Allmam AlHussein Imam Hussein Door. It is in the foreground of the western side of the Holy Shrine of Imam Abbas (pbuh) during the time of upkeep in 1979 A.D.



◀ باب علي الهادي - عليه السلام - الكائنة في المرقد العباسي المقدس والمحلات الملاصقة والفنادق والشقق المجاورة قبل هدمها مطلع الثمانينيات.

Baab 'Ali AlHadi Ali AlHadi Door in the Holy Shrine of AlAbbas (pbuh) and the neighboring shops, hotels and apartments that were adjacent to that Holy Shrine before they were demolished in the early of 1980s.



◀ الباب الشهيرة باب أم البنين . عليها السلام . وتقع على يسار الداخل من باب القبلة.

The famous door which is known as Baab Um Al Baneen, Located on the left side of the door of the Qibla.



(٩)

الساعة والظلة في العتبة
العباسية المقدسة

(9)

A-Saa.a Wa AlThila the Clock
and the Canopy in the Holy
Shrine of Imam Abbas (pbuh).



◀ إنَّ أوَّلَ إكساء بالذهب للبهو الأمامي لمركد العباس - عليه السلام - كان عام ١٨٩٢م والصورة تظهر البهو الذهبي أو الإيوان الذهبي والطارمة القبلية .

The first time of gilding the forward foyer of the Holy Shrine of Imam 'Abbas (pbuh) was in 1892 A. D, The photograph shows the glittered foyer or Allwaan AlThahabi the Glittered Hall and AlTaarma AlQabla the Qibla Booth.



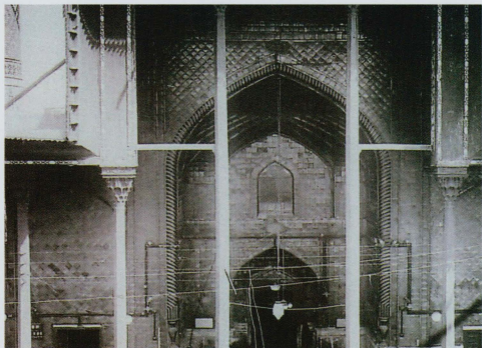
◀ برج الساعة الذي نُصّب فوق باب قبلة مرقد أبي العباس - عليه السلام - في عام ١٨٩٤م من قبل الحاج أمين السلطان وظل شاخصًا حتى نهاية السبعينيات.

In 1894 A, D, Burj AlSaa'a the Clock Tower which was erected on Baab Qiblat Al-'Abbas the Qibla Door of Imam 'Abbas (pbuh) by Haj 'Ameen AlSultaan, This Clock remained until the end of 1970s.



◀ الساعة القديمة التي نُصبت عام ١٨٩٤ م وتبرّع بها الحاج أمين السلطان وبرجها ويظهر الشارع قبل التوسعة في عام ١٩٥١ م.

The Old Clock which was installed in 1894 A. D. This Clock and its tower were donated by Haj 'Ameen ALSultaan, Here the street appears before the extension in 1951 A. D.



◀ إيوان الذهب والطارمة القبليّة في عام ١٩٦٦م.

Iwan AIThahab the Glittered Hall and AItaarma AIQablia the Qibla Booth in 1966 A. D.



◀ إيوان الذهب والطارمة القبلية في عام ١٩٧٧ م.

Iwan Al Thahab the Glittered Hall and AlTaarma AlQablia the Qibla Booth in 1977 A. D.

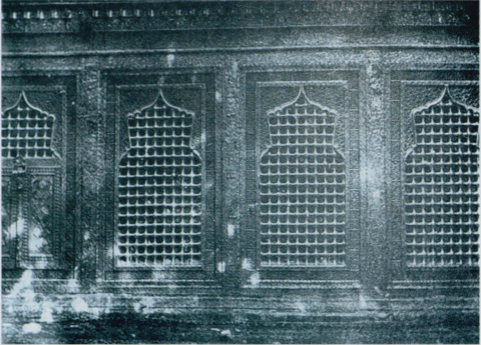


(١٠)

المشَبَك الفضي في العتبة
العباسية المقدسة

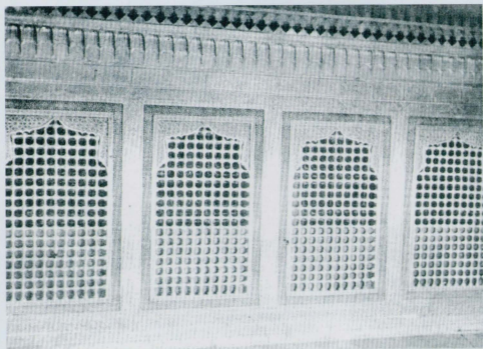
(10)

The Silver Reticular in the Holy
Shrine of Imam Abbas (pbuh).



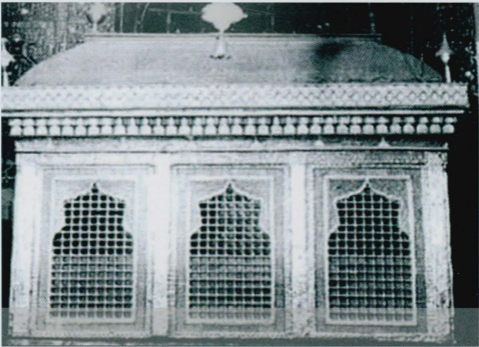
◀ مشبک مرقد آبي الفضل العباس . عليه السلام . القديم في العهد العثماني .

The old reticular of The Holy Shrine of Abo AlFadhli Al'Abbas (pbuh) in the Ottoman Reign .



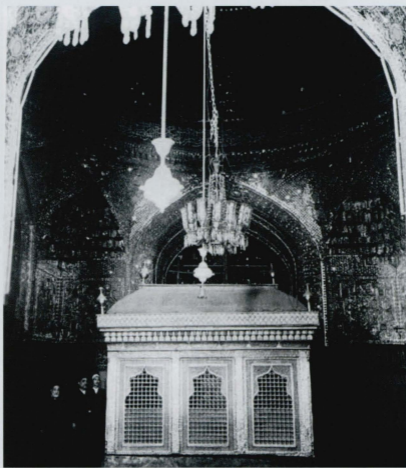
المشبكة القديمة لمقعد أبي الفضل العباس - عليه السلام - في عام ١٩٣٥ م.

The old reticular of The Holy Shrine of Abo AlFadhi Al'Abbas (pbuh) in 1935 A. D.



المشبكة القديم لمرقد أبي الفضل العباس - عليه السلام - قبل رفعه. ◀

The old reticular of The Holy Shrine of Abo AlFadhli Al'Abbas (pbuh) before it was lifted.



◀ مشبك مرقد أبي الفضل العباس - عليه السلام - قبل التبديل في عام ١٩٦٥ م.

The reticular of Abo AlFadhli Al'Abbas (pbuh) before it was replaced in 1965 A. D.



◀ ساحة المرجع الأعلى السيد محسن الحكيم - قدس سره - وهو يفتتح مشيك مرقد أبي الفضل العباس عليه السلام. في عام ١٩٦٥ م.

His Eminence Sayed Muhsin Al-Hakeem (May Allah have Mercy on his Soul) was inaugurating the reticular of The Holy Shrine of Abo AlFadhli Al'Abbas (pbuh) in 1965 A. D.



◀ ساحة السيد محسن الحكيم - قدس سره - المرجع الأعلى في عام ١٩٦٥ م عند افتتاح مراسيم تبديل مشبك أبي الفضل العباس عليه السلام. وهو يصلي بالمحتفلين بهذه المناسبة.

His Eminence Sayed Muhsin Al-Hakeem (May Allah have Mercy on his Soul), the Highest Religious Authority in 1965 A.D. prior to the inauguration of replacing the reticular of Abo AlFadhli Al'Abbas (pbuh). He was leading the prayers of those who celebrated in that occasion.



◀ تجمع الشاحنات التي تحمل قطع مشيك مرقد العباس - عليه السلام - بجانب باب القبلة في عام ١٩٦٥ م.

A gathering of vehicles loaded with the parts of the reticular of The Holy Shrine of Abo AlFadhil Al'Abbas (pbuh), beside Baab AlQibla the Qibla Door in 1965 A. D.



◀ صورة لجانب من الاحتفال بوصول قطع مشبك أبي الفضل العباس - عليه السلام - في تشرين الثاني في عام ١٩٦٥ م عن طريق بغداد قداماً من مدينة أصفهان.

A photograph showing side of the celebration in the arrival of the parts of the reticular of Abo AlFadhli Al'Abbas (pbuh) from Isfahan through Baghdad Road in the 1st of November 1965 A. D.



◀ مرقد أبي الفضل العباس - عليه السلام - في عام ١٩٦٥م ويظهر بقربه السيد مرتضى القزويني والسيد عباس أحمد ضياء الدين والسيد علي محمد ضياء الدين والسيد مهدي ضياء الدين والسيد حسن صافي ضياء الدين وآخرون .

The Holy Shrine of Abo AlFadhli Al'Abbas (pbuh) in 1965 A. D. and close to it Sayed Murtadha AlQizweeni, Sayed 'Abbas Ahmmad Dhyyaa'ul Deen, Sayed 'Ali Muhammad Dhyyaa'ul Deen, Syed Mahdi Dhyyaa'ul Deen, Sayed Hassan Saafi Dhyyaa'ul Deen and others.

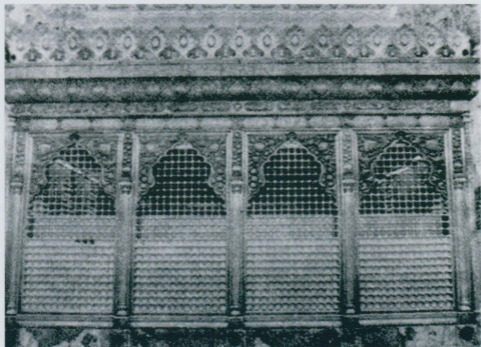


◀ وصول قطع مشبك مرقد أبي الفضل العباس - عليه السلام - من مدينة أصفهان إلى كربلاء وتظهر الشاحنات التي حملت قطع المشبك وهي تزين بصور الإمام علي - عليه السلام - وصور المرجع السيد محسن الحكيم - قدس سره - في عام ١٩٦٥ م.
The arrival of the parts of the reticular of The Holy Shrine of Abbas (pbuh) on the trucks from the City of Isfahan. The vehicles seem to have been figured with the pictures of Imam 'Ali (pbuh) and of Sayed Muhsin AlHakeem (May Allah have Mercy on his Soul, in 1965 A. D.)



◀ مشبك مرقد أبي الفضل العباس - عليه السلام - بداية السبعينيات من القرن الماضي .

The reticular of The Holy Shrine of Abo AlFadhli Al'Abbas (pbuh) in the early of 1970s.



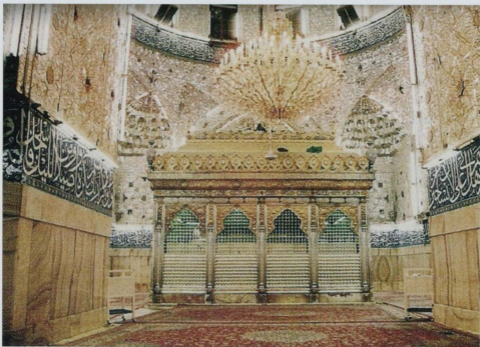
◀ مشبك مرقد أبي الفضل العباس - عليه السلام - في عام ١٩٧٢ م.

The reticular of Abo AlFadhl Al'Abbas (pbuh) in 1972 A. D.



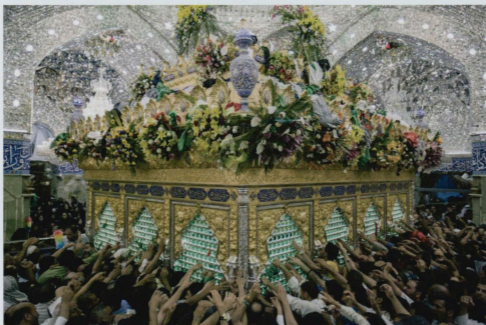
◀ مشيك مرقد أبي الفضل العباس - عليه السلام - في عام ١٩٨٠ م.

The reticular of The Holy Shrine of Abo AlFadhli Al'Abbas in 1980 A.D



◀ مشبك مرقد أبي الفضل العباس - عليه السلام - في عام ١٩٨٦ م.

The reticular of The Holy Shrine of Abo AlFadhl Al'Abbas (pbuh) in 1986 A. D.



◀ ضريح ابي الفضل العباس عليه السلام في ليلة النصف من شعبان الاحد ١٤ شعبان ١٤٣٧هـ
الموافق ٢٢/٥/٢٠١٦م.

The Shrine of Abi al - Fadl Abbas, peace be upon him on the night of the half of Shaaban Sunday,
14 Shaban 1437, corresponding to 22/5/2016

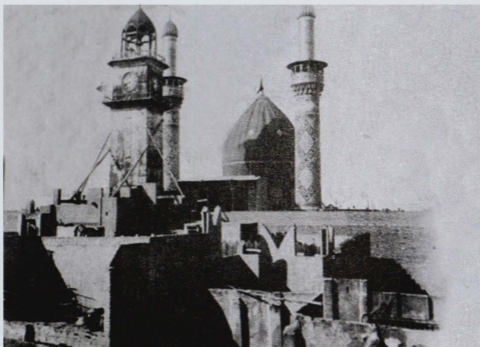


(١١)

القبة والمآذن في مرقد أبي
الفضل العباس (عليه السلام)

(11)

The Dome and AIMa'aathin the
Minarets in The Holy Shrine of
Abo AlFadhI Al'Abbas (pbuh)



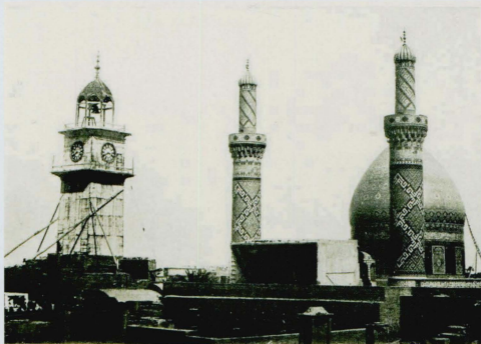
◀ صورة لمرقد أبي الفضل العباس - عليه السلام - التقطها مصوّر ناصر الدين شاه أثناء الزيارة في عام ١٨٧١ م وهي موجودة في متحف قصر كلستان.

In 1871 A. D, a photograph of the Holy Shrine of Imam 'Abbas (pbuh) taken by the photographer of Nasirul Deen Shah. This picture is available in Colestan Place in Tehran.



متطقة ما بين الحرمين ومرقد العباس - عليه السلام - صورة التقطت من فوق مئذنة الإمام الحسين - عليه السلام - في عام ١٨٧١ م.

The Area between the Two Holy Shrines and the Holy Shrine of Imam 'Abaas (pbuh) in a photograph was taken at the Mi'thanat Minaret of Imam Hussein (pbuh) in 1871 A. D.



◀ مرقدُ أبي الفضل العباس - عليه السلام - في العهد العثماني في عام ١٨٧١ م وهو الأكساء الذي قام به محمد حسين الصدر في عام ١٨٠٦ م.

The Holy Shrine of Abo AlFadhli Al'Abbas (pbuh) in the Ottoman Reign, in 1871 A. D. As seen, the enfolding here had been by Muhammad Hussein Al'Sadr in 1806 A. D.



المرقد العباسي المقدس في العهد العثماني في عام ١٨٩٢ م. ◀

The 'Abbasid Holy Shrine in the Ottoman Era in 1892 A. D.



◀ تذهيب الجزء العلوي من مآذن أبي الفضل العباس - عليه السلام - من قبل المتبرّع الحاج عبد الجبار التبريزي عام ١٨٩٣ م.

Gilding the upper part of The Holy Shrine of Abo Al Fadhl Al'Abbas (pbuh) by the donator Haj Abdul Jabaar Tabreezi in 1893 A. D.



مرقد أبي الفضل العباس - عليه السلام - في العهد العثماني في عام ١٨٩٩م. ◀

The Holy Shrine of Abo AlFadhli Al'Abbas (pbuh) in the Ottoman Era, in 1899 A. D.



◀ مرقدُ أبي الفضل العباس - عليه السلام - في عام ١٩٠٠م من الجهة الغربية قبل تنصيب برج الساعة وتذهيب أحد أجزاء المرقد الشريف.

In 1900 A. D. The Holy Shrine of Abo AlFadhli Al'Abbas (pbuh) from the western direction before setting up Burj ASaa, the Clock Tower and gilding a part of the Holy Shrine.



مرقد أبي الفضل العباس - عليه السلام - صورة جوية التقطها أحد المصورين الإنكليزي في عام ١٩١٧ م. ▶

The Holy Shrine of Abo AlFadhli Al'Abbas (pbuh) in an aerial photo taken by an English pilot in 1917 A. D.



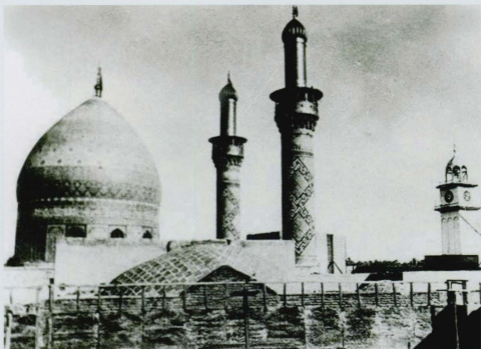
◀ باب القبلة و الفسحة في عام ١٩٢١م وتظهر المآذن الصغيرة التي بنيت في العهد الصفوي وهدمت في عام ١٩٥٣م.

In 1921 A. D, this photograph shows the Baab AIQibla the Qibla Door, and the small Ma'athin Minarets which had already been built in the Safavid Era and were demolished in 1953 A. D.



مرقدُ أبي الفضل العباس - عليه السلام - في عام ١٩٣٥ م.

The Holy Shrine of Abo AlFadhli Al'Abbas (pbuh) in 1935 A. D.



◀ مرقد أبي الفضل العباس - عليه السلام - يتقدمه برج الساعة قبل تذهيب القبة والمآذن في عام ١٩٤٠ م.

The Holy Shrine of Abo AlFadhli Al'Abbas (pbuh), and in front of it, Burj ASaa'a the Clock Tower before gilding the dome and the Ma'aathin Minarets in 1940 A. D.



◀ القبة المشرفة لمرقد العباس - عليه السلام - قبل التذهيب عام ١٩٤٠ م.

The honorable dome of the the Holy Shrine of Abo AlFadhli Al'Abbas (pbuh) before it was gilded in 1940 A. D.



◀ الروضة العباسية المقدسة في عام ١٩٥٢م في العهد الملكي.

The 'Abbasid Holy Courtyard in the Iraqi Monarchic Era, specifically in 1952 A. D.



مرقد العباس . عليه السلام . من أحد السطوح المجاورة في عام ١٩٥٤ م .

In 1954 A. D. the Holy Shrine of Imam 'Abbas (pbuh) in a picture taken at one of the nearby roofs.



◀ القبة المشرقة لمرقد أبي الفضل العباس - عليه السلام - أثناء التذهيب عام ١٩٥٥ م.

The honorable dome of The Holy Shrine of Abo AlFadhli Al'Abbas (pbuh) throughout the gilding operation in 1955 A. D.



المرقء العباسي المقدس وتظهر القبة والمنارات وبرج الساعة في عام ١٩٧٢م وقد وشحت المنارات بالسواد بحلول شهر محرم.

In 1972 A.D. The Abbasid Holy Shrine in which, the Dome, Burj AlSaa'a the Clock Tower and other minarets appear. So, it is seen that most of the houses are covered in the sad blackness during Muharam Month.



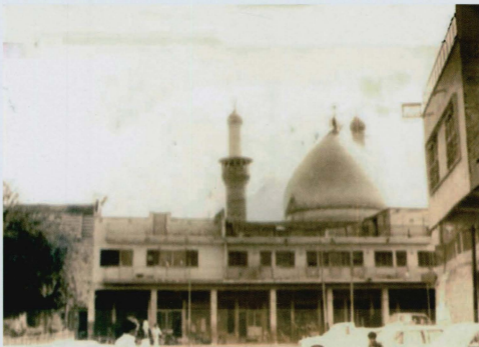
◀ ركضة طويريج أمام باب القبلة لمرقد العباس - عليه السلام - في عام ١٩٧٣ م.

Rakdhat Twayreej the Twayreej Running before Baab Qiblat The Qibla Door of the Holy Shrine of Imam 'Abbas (pbuh) in 1973 A. D.



◀ مرقد أبي الفضل العباس - عليه السلام - في عام ١٩٧٥ م.

The Holy Shrine of Abo AlFadhli Al'Abbas (pbuh) in 1975 A. D.



◀ مرقد العباس - عليه السلام - وتظهر المحلات الملاصقة للحرم المظهر عام ١٩٧٥ م.

In 1975 A. D. the Holy Shrine of Imam 'Abbas (p.b.u.h.) and the contiguous shops.



صورة جوية للمجهة الشمالية لمرقد أبي الفضل العباس - عليه السلام - التقطت في عام ١٩٧٦ م.

An aerial photo was taken in 1976 A. D to the Holy Shrine of Imam 'Abbas (pbuh) from the northern direction.



◀ باب العلقمي أو (الفرات) أثناء تهديم المحلات والدور الملاصقة في عام ١٩٨٠م.

In 1980 A. D. Baab Al'Aalqami the 'Aalqami Door or the Euphrates Door in other name, during demolishing the adjacent houses and shops.



◀ مرقد أبي الفضل العباس - عليه السلام - عام ١٩٨٠م أثناء تهميد الأبنية والمحلات الملاصقة للجدار .

In 1980 A. D. the Holy Shrine of Imam 'Abbas (pbuh) throughout the operation of demolishing the buildings and shops that were adjacent to wall of the Holy Shrine.



◀ مرقد أبي الفضل العباس - عليه السلام - والقبة المشرفة والجدران الغربية أثناء أعمارها من قبل لجنة الأعمار في عام ١٩٨٠ م.

The Holy Shrine of Abo AlFadhli Al'Abbas (pbuh), the honorable dome and the western walls during constructing them by the Committee of Reconstruction in 1980 A. D.



◀ مرقد العباس - عليه السلام - و منطقة ما بين الحرمين عام ١٩٨١م أثناء تهديم المحلات المجاورة للحرم.

In 1981 A. D. the Holy Shrine of Imam 'Abbas (pbuh) and the Area between the Two Holy Shrines throughout demolishing the nearby shops.



◀ مرقد أبي الفضل العباس - عليه السلام - ومنطقة بين الحرمين في عام ١٩٨١ م.

The Holy Shrine of Abo AlFadhli Al'Abbas (pbuh) and the Area Between the Two Holy Shrines in 1981 A. D.



القبة المشرفة لمرقد أبي الفضل العباس - عليه السلام - صورة التقطت لها من فوق المئذنة وتظهر الجهة الشمالية لمنطقة باب بغداد وعمارة التأمين.

The honorable dome of The Holy Shrine of Abo AlFadhli Al'Abbas (pbuh) in a photograph taken from the top of the Mi'thana the Minaret. The picture also shows the northern area, Baab Baghdad Baghdad Door and 'Imaarat ALTa'meen The Insurance Company Building.



◀ مرقد أبي الفضل العباس - عليه السلام - من الجهة الجنوبية وتظهر الظلة القبلية وفي جانبيها المآذنان في عام ١٩٨٥ م.

In 1985 A. D. the Holy Shrine of Abo AlFadhli Al'Abbas (pbuh) from the southern direction where AlThila AlQablia The Qibla Canopy were, and it was on both of its two sides, the two Mi'thanas Minarets appear.



(١٢)

منطقة
ما بين الحرمين

(12)

The Area Between the Two
Holy Shrines.



◀ اكتظاظ وكثافة الأبنية كما يشاهد في هذه الصورة لمنطقة ما بين الحرمين في العشرينيات من القرن الماضي إبان الاحتلال البريطاني من الجهة الجنوبية لمدينة كربلاء المقدسة.

The overcrowding and concentrating buildings in the Area Between the Two Holy Shrines from the southern part of Karbala Town. This picture was taken in the period of the British Occupation in the early of 1920s.



منطقة ما بين الحرمين ويظهر السوق الجمالي او السوق الكبير قبل التهديم في الأربعينيات من القرن الماضي .

The Area between the Two Holy Shrine. Asooq AlJamaali the Roofed Bazaar appears.



◀ منطقة ما بين الحرمين من جهة مرقد أبي الفضل العباس . عليه السلام . في عام ١٩٨١ م .

The Area Between the Two Holy Shrines from the side of The Holy Shrine of Abo AlFadhli Al'Abbas (pbuh) in 1981 A. D.



منطقة ما بين الحرمين من جهة مرقد الإمام الحسين - عليه السلام - والعمل بالسور الخارجي للمرقد المقدس
عام ١٩٨٢ م.

The Area Between the Two Holy Shrines from the direction of the Holy Shrine of Imam Hussein (pbuh). The picture shows the works in building the outer wall of The Holy Shrine of Abo AlFadhli Al'Abbas (pbuh) in 1982 A. D.



◀ منطقة ما بين الحرمين وقد رصفت بمادة (الاشتايكز) عام ١٩٨٠م من قبل لجنة الأعمار و يلاحظ تهديم الأبنية المجاورة لهذه المنطقة.

The Area Between the Two Holy Shrines. It was paved by the Steiger material in 1980 A. D by the Committee of the Reconstruction. So, the demolishment of the neighboring buildings is noticed.



منطقة ما بين الحرمين الشريفين من فوق مثذنة أبي الفضل العباس - عليه السلام - الغربية في عام ١٩٨٥ م. ◀

The Area of the Two Holy Shrines from the top of Mi'thanat the Minaret of Abo AlFadhli Al'Abbas (pbuh) in 1985 A. D.



◀ منطقة ما بين الحرمين جهة شارع قبة أبي الفضل العباس . عليه السلام . بعد تهديم المباني المجاورة في عام ١٩٩١ م .

The Area between the Two Holy Shrines, specifically, the direction of the Qibla Street after demolishing the nearby buildings in 1991 A.



◀ هكذا أصبحت منطقة ما بين الحرمين بعد تهديم جميع الأبنية والدور التي كانت وسط البلدة القديمة وما جاور الأضرحة المقدسة في عام ١٩٩١م.

In this shape, the Area Between the Two Holy Shrines became, especially, after destroying all the buildings and the houses which were in the center of the old town and nearby the Holy Shrines in 1991 A. D.



◀ منطقة ما بين الحرمين الشريفين من جهة مرقد أبي الفضل العباس - عليه السلام - في عام ١٩٩١ م .

The Area Between the Two Holy Shrines from the direction of Abo AlFadhli Al'Abbas (pbuh) in 1991 A. D.



منطقة ما بين الحرمين في عام ١٩٩٣ م. ◀

The Area Between the Two Holy Shrines in 1993 A. D



◀ منطقة ما بين الحرمين الشريفين بعد سقوط النظام المقبور وفي أول زيارة أربعينية في عام ٢٠٠٣ م.

The Area Between the Two Holy Shrines after the fall down of ousted regime in the anniversary pilgrimage of Al-Arba'een the fortieth day after the martyrdom of Imam Hussein (pbuh).



الزيارة الأربعينية الأولى بعد سقوط النظام الصدامي في عام ٢٠٠٣ م. ◀

The first anniversary pilgrimage of Al-Arba'een the fortieth day after the martyrdom of Imam Hussein (pbuh) after the fall down of the Regime of Saddam in 2003.



◀ أفواج المؤمنين وهي تتجمع بالبقعة المقدسة بين العتبتين المقدستين لإحياء مراسم استشهاده الإمام الحسين وأهل بيته عليهم السلام. في عام ٢٠١٤م.

Crowds of believers are gathering in holy spot between the Two Holy Shrines to commemorate the sermons of the martyrdom of Imam Hussein and of the members of his household (p b u t).



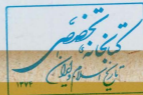
المحتويات

- ١ . الأبواب في العتبة الحسينية المقدسة ٧
- ٢ . الظلة والساعة في العتبة الحسينية المقدسة ٢١
- ٣ . الأروقة والأواوين في العتبة الحسينية المقدسة ٣٧
- ٤ . الصحن الشريف في العتبة الحسينية المقدسة ٤٥
- ٥ . المشبك في العتبة الحسينية المقدسة ٥٩
- ٦ . القبة والمآذن في العتبة الحسينية المقدسة ٦٩
- ٧ . مرقد أخرى في العتبة الحسينية المقدسة ٩٣
- ٨ . الأبواب في العتبة العباسية المقدسة ١٠٣
- ٩ . الساعة والظلة في العتبة العباسية المقدسة ١١٩
- ١٠ . المشبك الفضي في العتبة العباسية المقدسة ١٢٥
- ١١ . القبة والمآذن في مرقد أبي الفضل العباس (عليه السلام) ١٤١
- ١٢ . منطقة ما بين الحرمين ١٦٩



Contents

1. The Doors in the Holy Shrine of Imam Hussein (pbuh)..... 7
2. The Canopy and the Watch in the Holy Shrine of Imam Hussein (pbuh)... 21
3. The Arcades and the Halls in the Holy Shrine of Imam Hussein (pbuh).... 37
4. The Virtuous Courtyard in the Holy Shrine of Imam Hussein (pbuh)..... 45
5. AlMashbak the Reticular, in the Holy Shrine of Imam Hussein (pbuh). 59
6. the Dome AlMa'aathin The Minarets, in the Holy Shrine of Imam Hussein(pbuh)..... 69
7. Other Tombs in the Holy Shrine of Imam Hussein (pbuh) 93
8. The Doors in the Holy Shrine of Imam Abbas (pbuh)..... 103
9. A-Saa Wa AlThila the Clock and the Canopy in the Holy Shrine of Imam Abbas (pbuh)..... 119
10. AlMa'aathin the Minarets in The Holy Shrine of Abo AlFadhl Al'Abbas (pbuh)..... 125
11. The Dome and The Virtuous Courtyard in the Holy Shrine of Imam Abbas (pbuh)..... 141
12. The Area Between the Two Holy Shrines..... 169





فَلَسْنَاكَ

مَرْكَزًا لِكِبْرِيَاةِ

قِسْمِ شُورَى الْعِبَادَةِ وَالْإِنْبِلَاءِ الْإِنْسَانِيَّةِ

الْعَبِيدِ الْعَبَّاسِيَّةِ الْمُقَدَّسَةِ



dak.5063

دار الكتب
العلمية
للطباعة والنشر والتوزيع
+964 770 673 3834