

مهارات في ورقة امتحان مادة الدراسات الاجتماعية للحقة الثالثة

www.almanahj.com

إعداد

معلمي الدراسات الاجتماعية
ثانوية حمزة بن عبد المطلب

الأستاذ / محمد مساعد
الأستاذ / محمد عبد الفتاح

الأستاذ / أحمد أبو شعيشع
الأستاذ / عمر الشامي

مهارة حل المشكلات

التعريف بالمهارة

مجموعة من العمليات يقوم بها الفرد مستخدماً المعلومات والمعارف والمهارات التي سبق تعلمها واكتسابها، في التغلب على موقف ما والسيطرة عليه، بهدف الوصول إلى حل مناسب له.

خطوات حل المشكلة

1. **تحديد المشكلة:** وهو الشعور والإحساس بالمشكلة والرغبة في حلها وذلك من خلال قراءة النص والخبرات السابقة المكتسبة للطلاب.
2. **تحليل المشكلة:** معرفي أسباب المشكلة وتحديد السبب الرئيسي لها، من خلال قراءة النص والخبرات السابقة المكتسبة للطلاب.
3. **طرح الحلول:** هي جمع أكبر عدد ممكن من الحلول القابلة للتنفيذ، وقد تكون هذه الحلول موجودة في النص، أو من خلال الخبرات السابقة للطلاب.
4. **قبول الحلول:** وتعني اختيار الحلول القابلة للتنفيذ ورفض الحلول غير القابلة للتنفيذ، مع تقديم الطلاب حلولاً أبداعية من خلال خبراته السابقة.

www.almanahj.com

مثال تطبيقي على مهارة حل المشكلات

اقرأ النص الآتي ثم أجب عن الأسئلة التي تليه:

ظهر ولع صاحب السمو الشيخ سلطان بن محمد القاسمي بالقراءة منذ نعومة أظفاره وحرصه المتواصل على أن يصل الكتاب للقارئ بكل سهولة ويسر فلم يألو جهداً في إصدار القرارات والمبادرات التي تكفل ذلك منذ إقامة معرض الشارقة الدولي للكتاب على مدار 35 سنة إضافة إلى مبادرات متنوعة من مثل مكتبة لكل أسرة ، وعمل المسابقات ومنح الجوائز التي تشجع على ممارسة القراءة . إلا أن القراءة حالياً لم تعد تلك العادة المفضلة والممتعة لدى الكثير من الناس حتى أن مشكلة العزوف عن القراءة أصبحت مشكلة عالمية.

ويرجع الباحثون السبب إلى أن الإنسان أصبح يعرف أن الكتاب أو الصحيفة أو المجلة ليست مصدر المعرفة الوحيد فهناك الإنترنت والتلفاز وغيرها من الوسائل التي تجمع بين متع متنوعة في نفس الوقت مثل النظر والسمع والإثارة و الراحة والسهولة وأخيراً الفائدة. فالقراءة كما يقول الباحثون تعد أكثر صعوبة من جميع هذه الوسائل فهي تحتاج إلى التركيز كما أن الرواية التي يمكن أن تشاهدها في التلفاز خلال ساعتين يمكن أن تستغرق يومين أو ثلاثة أيام من القراءة الجادة. إن القراءة لن تقتصر كما يقول بعض الباحثين، والكتاب سيظل مصدر المعرفة الأول كما يقول الأديب الفرنسي (جورج ديهاميل) ولكن ستقل أهمية القراءة وتزداد نسبة الاستفادة من وسائل المعرفة الأخرى وخاصة ما يتعلق باستخدام وسائل الحاسوب والقدرة على الاستفادة من معطيات التقنية الحديثة، وستظل القراءة رافداً مهماً من روافد المعرفة البشرية.

المصدر جريدة الرياض بتصرف

1- حدد المشكلة التي يتحدث عنها النص السابق:

2- سجل ثلاثة أسباب لهذه المشكلة:

•

•

•

3- اقترح ثلاثة من الحلول المناسبة للحد من هذه المشكلة:

•

•

•

4- ما هو أنسب الحول تطبيقاً من وجهة نظرك؟ وسبب هذا الاختيار؟

www.almanahj.com

حل الأمثال التطبيقي على مهارة حل المشكلات

1- حدد المشكلة التي يتحدث عنها النص السابق:

مشكلة العزوف عن القراءة (تقبل أي إجابة أخرى مشابهة بأسلوب الطالب)

2- سجل ثلاثة أسباب لهذه المشكلة:

• أن الكتاب والصحيفة والمجلة لم تعد مصدر المعرفة الوحيد.

• ظهور وسائل جديدة للمعرفة تجمع بين مُتعة متنوعة في نفس الوقت مثل الإنترنت والتلفاز.

• أن القراءة أكثر صعوبة ووقتاً من وسائل المعرفة الأخرى.

3- اقترح ثلاثة من الحلول المناسبة للحد من هذه المشكلة:

• إقامة المعارض.

• عمل المسابقات ومنح الجوائز التي تشجع على ممارسة القراءة.

• إنشاء المكتبات مثل (مكتبة لكل أسرة – المكتبات الصفية – مكتبة في كل هيئة حكومية -.....)

4- ما هو أنسب الحول تطبيقاً من وجهة نظرك؟ وسبب هذا الاختيار؟

(يقبل أي حل منطقي من الطالب مع تحديد سبب هذا الاختيار)

تمرين 1

اقرأ النص الآتي ثم أجب عن الأسئلة التي تليه:

لا يخفى على أحد منا ما يعانيه سكان المدن الكبرى من الازدحام المروري الشديد الذي يزداد يوماً بعد آخر، فمع تزايد التوسع العمراني للمدينة نرى بين الحين والآخر ازدحاماً غير مسبوق، حيث تشكل الهجرة من القرى والريف أهم الأسباب في مشكلة الازدحام المروري، كذلك وجود الخدمات والمراكز الحكومية وخاصة التي يتعامل معها المواطن بشكل مباشر في مركز المدن الكبرى، وعدم وجود مخططين عمرانيين محترفين لدى الجهات الحكومية يتسبب في عدم اختيار مراكزها بشكل صحيح مما يزيد الأمر تعقيداً، بالإضافة إلى غياب وسائل النقل العام التي تعد أحد أهم الأسباب في تفاقم هذه المشكلة يوماً بعد آخر، والانتشار الواسع لسيارات الأجرة غير المشغولة في الشوارع والطرق الرئيسية.

www.almanahj.com

1- حدد المشكلة التي يتحدث عنها النص السابق:

2- سجل ثلاثة أسباب لهذه المشكلة:

-
-
-

3- اقترح ثلاثة من الحلول المناسبة للحد من هذه المشكلة:

-
-
-

4- ما هو أنسب الحول تطبيقاً من وجهة نظرك؟ وسبب هذا الاختيار؟

-
-
-

مهارة تحليل النص التاريخي

التعريف بالمهارة

عبارة عن وثيقة مكتوبة توفر معلومات عن أحداث ماضية تمكنا من فهم جزء من التاريخ البشري، ويعتبر وسيلة تعليمية تساعد الطالب على اكتساب مهارات الملاحظة والتحليل والنقد والاستنتاج.

خطوات يجب مراعاتها عند تطبيق المهارة

1. **قراءة النص وفهمه:** البحث عن مقاصده - تفسير الكلمات الهامة - قراءة الأسئلة المصاحبة للنص - تفسير الكلمات المفاتيح للأسئلة.
2. **تحديد الفكرة الرئيسية للنص:** (عنوان النص) - تحديد الافكار الفرعية للنص.
3. **تحديد القيم السلوكية الايجابية:** (صفات أخلاقية أو أخلاق فاضلة يتميز فيها البشر وتوجه السلوك البشري للقيام بعمل أو قول يدل على الخير)
4. **تحديد الحقائق التاريخية:** (شيء ثابت صحيح لا يمكن التشكيك فيه تكون مرتبطة بتاريخ أو شخصية أو دولة)
5. **تحديد التعميم:** (هو استخلاص عام مكون من سبب ونتيجة)

www.almanahj.com

اقرأ النص الآتي ثم أجب عن الأسئلة التي تليه:

تأسست دولة الإمارات العربية المتحدة عام 1971، وهي دولة فنية تفتخر بتقاليد ذات رؤية راسخة لمستقبل مزدهر ومثمر لمواطنيها، ففي غضون أربعة عقود فقط أصبحت الإمارات العربية المتحدة عضواً يحظى باحترام وتقدير كبير من المجتمع الدولي. ونظراً لكونها مجتمعاً فنياً ومتنامياً متعدد الثقافات، تفتخر الإمارات العربية المتحدة باقتصاد سريع التنوع يعد نموذجاً للدولة التقدمية الملتزمة بمعتقداتها وقيمتها دائماً. مدينة أبو ظبي، هي عاصمة دولة الإمارات العربية المتحدة، ومركزها الثقافي والسياسي والاقتصادي، حيث تغطي إمارة أبو ظبي 85% من مساحة البلاد، ويوجد بها نسبة كبيرة من احتياطات النفط والغاز في العالم. ويتولى قيادة مسيرة دولة الإمارات العربية المتحدة اليوم رئيس الدولة وحاكم أبو ظبي، صاحب السمو الشيخ خليفة بن زايد آل نهيان حفظه الله، وأصحاب السمو أعضاء المجلس الأعلى حفظهم الله حكام الإمارات الستة الأخرى: دبي والشارقة وعجمان وأم القيوين ورأس الخيمة والفجيرة. ويُعزى الرخاء والوئام والتنمية الحديثة التي تميز دولة الإمارات العربية المتحدة لحد كبير إلى المغفور له بإذن الله سمو الشيخ زايد بن سلطان آل نهيان، سواء أكان ذلك قبل تشكيل الاتحاد أو خلال السنوات التي أعقبت ذلك وحتى وفاته في نوفمبر 2004. ولكونه القوة الدافعة وراء إنشاء دولة الإمارات العربية المتحدة، عمل المغفور له بإذن الله الشيخ زايد جاهداً على تحقيق رؤيته الهادفة إلى إقامة مجتمع يوفر الرفاهية والصحة والتعليم والسكن بمستويات عالية الجودة لجميع المواطنين من خلال الاستفادة من عائدات النفط لتمويل المشاريع في كافة أنحاء الاتحاد. ونظراً لحجم الإعجاب والاحترام اللذين حظي بهما المغفور له بإذن الله الشيخ زايد على نطاق واسع محلياً ودولياً بفضل منهجه العادل وبفضل دبلوماسيته الماهرة، يعتبر الشيخ زايد بحق والد الأمة.

1- استخراج الفكرة الرئيسية للنص:

2- استخراج اثنين من الأفكار الفرعية:

3- استنتج حقيقة تاريخية:

4- استنتج حقيقة جغرافية:

5- استخلص أربع من القيم السلوكية الايجابية:

6- كون تعميم تاريخي مناسب:

7- كون تعميم جغرافي مناسب:

حل الممثل التثبيقي على مهارة تحليل النص

1- استخراج الفكرة الرئيسة للنص:

www.almanahj.com

• التقدم والرفي في دولة الإمارات العربية المتحدة

2- استخراج اثنين من الأفكار الفرعية:

• تأسيس دولة الإمارات عام 1971م.

• القيادة الرشيدة.

• والد الأمة (رحمه الله)

• أبو ظبي العاصمة.

3- استنتج حقيقة تاريخية:

• تأسست دولة الإمارات عام 1971م.

4- استنتج حقيقة جغرافية:

• تغطي إمارة أبو ظبي 85% من مساحة دولة الإمارات.

5- استخلص أربع من القيم السلوكية الايجابية:

• تقدير

• احترام

• تأسيس

• القيادة

• الاتحاد

• الرخاء

6- كون تعميم تاريخي مناسب:

• الاتحاد قوة - وضوح الرؤية يساعد على تحقيق الأهداف.

7- كون تعميم جغرافي مناسب:

• الاستغلال الصحيح للموارد الاقتصادية يحقق الرفاهية للشعب.

تقبل جميع الإجابات
الإبداعية من الطلاب

تمرين 1

اقرأ النص الآتي ثم أجب عن الأسئلة التي تليه:

المملكة العربية السعودية هي أكبر دولة في الشرق الأوسط وتقع تحديداً في الجنوب الغربي من قارة آسيا وتشكل الجزء الأكبر من شبه الجزيرة العربية إذ تبلغ مساحتها حوالي 2 م كم. يحدها من الشمال العراق والأردن وتحدها الكويت من الشمال الشرقي، ومن الشرق تحدها كل من قطر والإمارات العربية المتحدة بالإضافة إلى البحرين التي ترتبط بالسعودية من خلال جسر الملك فهد الواقع على الخليج العربي، ومن الجنوب تحدها اليمن، وسلطنة عُمان من الجنوب الشرقي، كما يحدها البحر الأحمر من جهة الغرب.

حكم آل سعود تاريخياً في نجد ومناطق واسعة من الجزيرة العربية أكثر من مرة، وتعتبر المملكة السعودية الحالية نتاجاً ووارثاً لتلك الكيانات التاريخية، أول تلك الكيانات إمارة الدرعية التي أسسها محمد بن سعود سنة 1744 م ويشار إلى تلك المرحلة باسم "الدولة السعودية الأولى"، ثم أقام تركي بن عبد الله بن محمد إمارة جديدة لآل سعود في نجد، اتخذت من الرياض عاصمة واستمرت حتى سنة 1891 م ويشار إلى تلك المرحلة بـ"الدولة السعودية الثانية". لاحقاً استرد عبد العزيز ابن سعود الشاب سنة 1902 م إمارة الرياض من آل رشيد، وتوسع مسيطراً على كامل نجد 1921م وتسمت بسلطنة نجد حتى نجح عبد العزيز ضم مملكة الحجاز، فنصب ملكاً على الحجاز في يناير من عام 1926، وبعدها بعام غير لقبه من سلطان نجد إلى ملك نجد، وسميت المناطق التي يسيطر عليها مملكة الحجاز ونجد وملحقاتها، وظلت بذلك الاسم حتى وحد عبد العزيز جميع المناطق التي يسيطر عليها في كيان واحد، وكان ذلك في 1932م وأعلن اسمها "المملكة العربية السعودية".

www.almanahj.com

1- استخراج الفكرة الرئيسية للنص:

2- استخراج اثنين من الأفكار الفرعية:

3- استنتج حقيقة تاريخية:

4- استنتج حقيقة جغرافية:

5- استخلص أربع من القيم السلوكية الايجابية:

6- كون تعميم تاريخي مناسب:

7- كون تعميم جغرافي مناسب:

مهارة الخط الزمني

التعريف بالمهارة

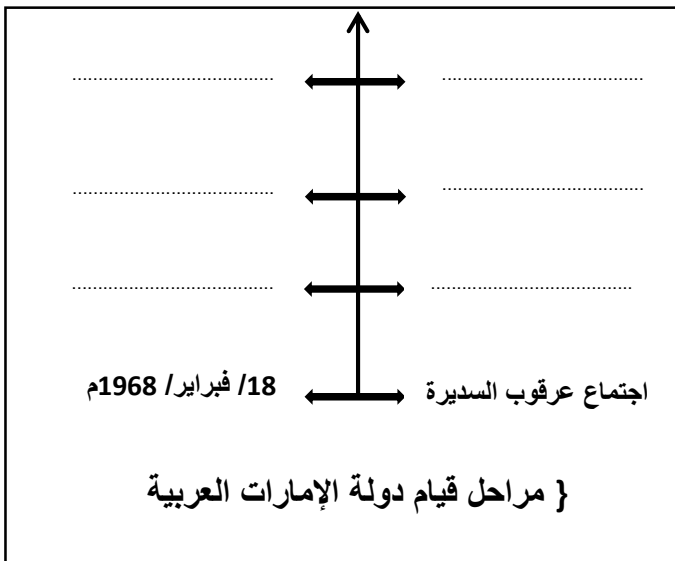
الخط الزمني هو أداة أساسية لتمثيل الزمن التاريخي وما يرتبط به من أحداث وظواهر تاريخية مما يساهم في انتظامها وتزamingها، مما يسهل قراءتها واستيعابها، والخط الزمني وسيلة لتوضيح وإظهار تسلسل الأحداث وتواليها في الزمن مع إظهار المدة التي تفصل بينهما.

خطوات يجب مراعاتها عند تطبيق المهارة

- 1- معرفة اتجاه الخط الزمني.
- 2- تحديد الأحداث المراد ترتيبها على الخط الزمني.
- 3- ترتيب تلك الأحداث ثم وضعها في الخانات المناسبة.
- 4- عبارات الفقرة غير مرتبة كما هو ملاحظ في المثال.
- 5- لا يلزم كتابة اليوم والشهر إلا إذا كان في السنة أكثر من حدث.
- 6- يلتزم الطالب في تكوين الخط الزمني بالأحداث الواردة في الفقرة المصاحبة فقط.
- 7- الخط الزمني يمكن أن يأتي بالشكل الرأسي أو الأفقي.

مثال تطبيقي على مهارة الخط الزمني

اقرأ الفقرة التاريخية التالية والتي تمثل خطوات قيام دولة الإمارات العربية المتحدة، ثم ضع كل خطوة في مكانها الصحيح على الخط الزمني المقابل:



في 2 ديسمبر 1971م ظهرت دولة الإمارات العربية المتحدة إلى الوجود بعد رحيل آخر جندي بريطاني وإعلان استقلالها. ولقد بدأت هذه المسيرة المباركة باجتماع عرقوب السديرة في 18 فبراير 1968م بحضور الشيخ زايد والشيخ راشد رحمهما الله. ثم توالى الاجتماعات لتحقيق هذه الأمنية الغالية لشعب الإمارات فكان اجتماع دبي الثاني في 18 يوليو 1971م الذي صدر بعده البيان التاريخي لقيام الاتحاد ومن قبله اجتماع دبي الأول في 25 فبراير 1968م بحضور حكام الإمارات السبع.

حل الأمثال التطبيقي على مهارة الخط الزمني

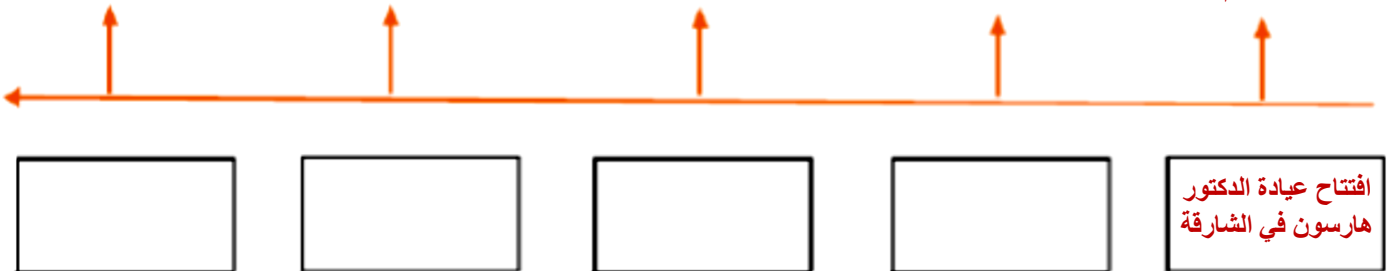


تمرين 1

اقرأ النص التالي ثم اكمل الخط الزمني الذي يليه:

لعبت دولة الكويت دوراً كبيراً لا يمكن إغفاله في تطوير قطاع الصحة والخدمات الطبية في دولة الإمارات العربية المتحدة قبل الاتحاد، فقد أرسلت بعثة طبية عام 1962، ومولت مشروعات لتشييد مستشفيات عدة منها: المستشفى الكويتي عام 1966 (البراحة حالياً)، إضافة إلى المستشفى الكويتي في رأس الخيمة، ومستوصفان في خورفكان والفجيرة. وتأتي هذه الجهود من قبل دولة الكويت نظراً لأن الطب في منطقة الخليج كان يعتمد حتى منتصف الستينات على الطب الشعبي، الذي قام على ممارسات معينة: كالكي والحجامة والتجبير، والوصفات الشعبية، والأدوية المركبة من الأعشاب. علماً بأن هذه الجهود تأتي استكمالاً للجهود الأولى مع بدايات القرن الماضي ففي عام 1909م، افتتح الدكتور ببول هارسون عيادته الخاصة في الشارقة. وفي عام 1952م، أسست الدكتورة سارة هوسمان أول مستشفى في الشارقة، وقد تركز نشاط هذا المستشفى على الولادة والأمومة. وفي نوفمبر عام 1960م، تأسس مستشفى كندي (الواحة) نسبة إلى بيرول وميريان كندي.

1909م



مهارة المخطط الذهني

رسم توضيحي يستخدم ليمثل أفكاراً أو وظائف أو أشياء متصلة ببعضها البعض ومنظمة بشكل مُشع حول فكرة أساسية واحدة، أو رسم توضيحي يسهل عملية المراجعة والتذكر.

خطوات يجب مراعاتها عند تطبيق المهارة

- 1- تحديد الفكرة الرئيسة للمخطط {دائماً تكون موجودة في أول المخطط في معظم الامتحانات}.
- 2- تحديد الأفكار الفرعية والثانوية المتفرعة من الفكرة الرئيسة مباشرةً.
- 3- تدوين الأفكار الفرعية والثانوية مع مراعاة التقليل من الكلمات المستخدمة في العرض مما يساعد على شدة التركيز وتسهيل فهمه.

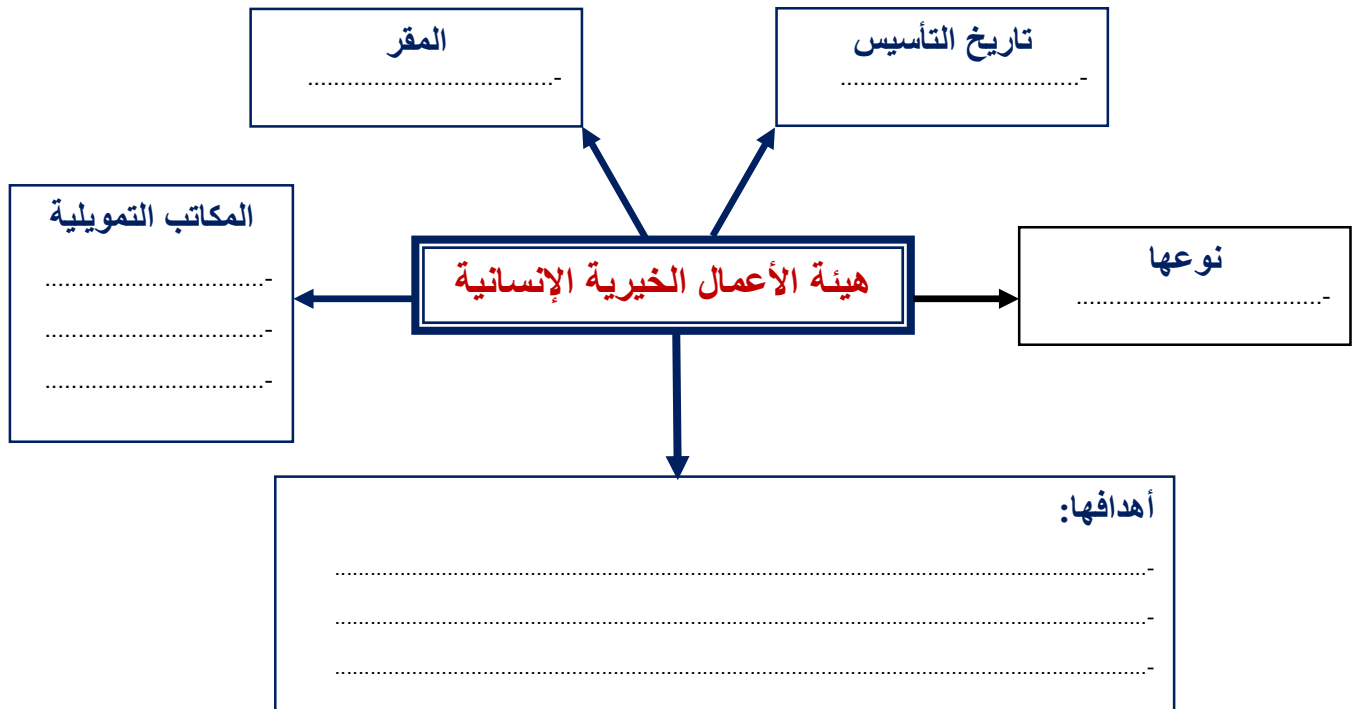
مثال تطبيقي على مهارة المخطط الذهني

اقرأ الفقرة التالية ، ثم أكمل المخطط الذهني التالي:

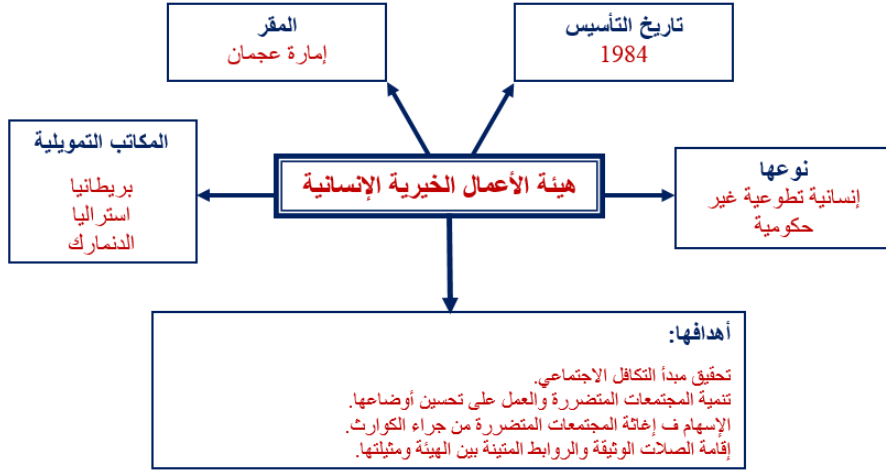
تأسست هيئة الأعمال الخيرية الإنسانية في دولة الإمارات العربية المتحدة بإمارة عجمان بمر سوم أميري من حاكم الإمارة في عام 1984م. وهي مؤسسة خيرية إنسانية تطوعية غير حكومية، تعمل في مجال التنمية والإغاثة ولها العديد من الفروع المنتشرة في جميع أنحاء العالم ولها مكاتب تمويلية في كل من بريطانيا وأستراليا والدنمارك.

www.almaarif.com

وللهيئة أهداف عدة تلخص في العمل على تحقيق مبدأ التكافل الاجتماعي وتطوير وتنمية المجتمعات المحتاجة، وذلك بالعمل على تحسين أوضاعهم (التعليمية، الصحية، الاجتماعية، والاقتصادية). كما تهدف الهيئة إلى الإسهام في إغاثة المجتمعات المتضررة من جراء الكوارث الطبيعية والنكبات الاجتماعية، وإلى إقامة الصلات الوثيقة والروابط المتينة بين الهيئة ومثيلاتها للوقوف على أحدث النظم التي تأخذ بها الأمم المتحدة في هذا المجال



حل الأمثال التطبيقي على مهارة المخطط الذهني

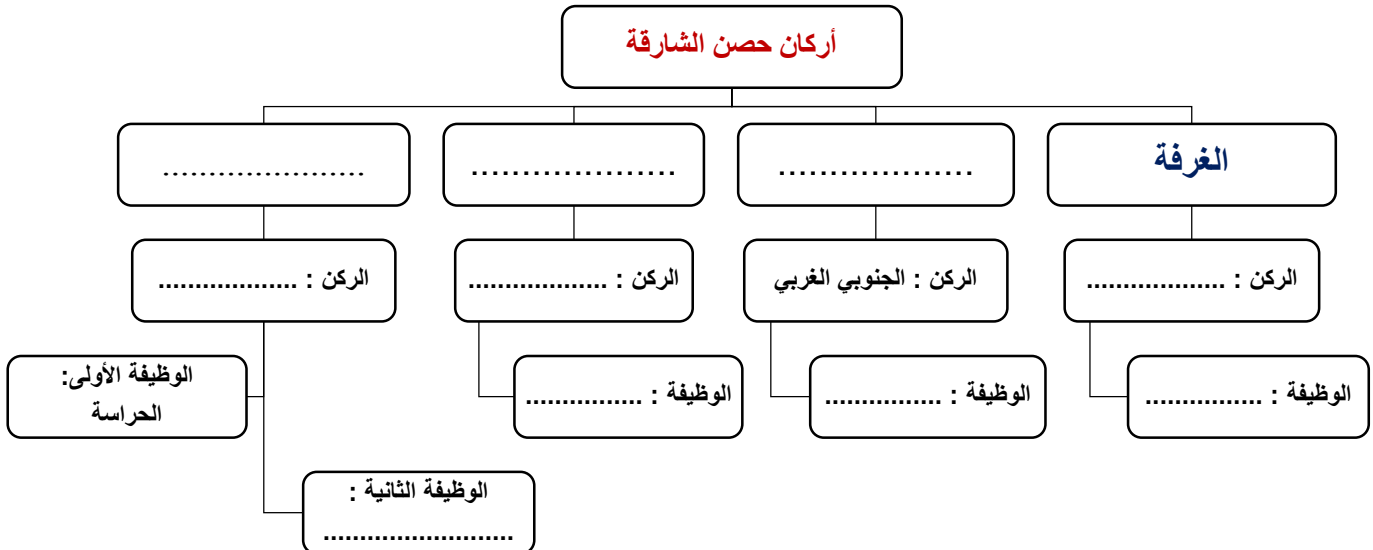


تمرين 1

اقرأ النص التالي ثم اجب عما يليه من أسئلة:

حصن الشارقة مبنى مربع الشكل له أربعة أركان مهمة، أولها "الغرفة"، وهي أحد أركان الحصن، حيث تستعمل كمجلس للخاصة، وهي في الجنوب الشرقي من الحصن. يليها "المشرف"، وهو برج مربع يطل على الجنوب الغربي من الحصن، ويستعمل للحراسة. وإلى الشمال الغربي يوجد "الكبس"، وهو برج دائري، ويستعمل للحراسة أيضاً. أما "المحلوسة"، فكانت برجاً ضخماً، وهي اسم على مسمى، حيث كانت غريبة في بنائها، يستعمل الجزء العلوي منها للحراسة، أما الجزء السفلي فكان سجنًا مربعاً. أماما واجهة الحصن مبنى كبير، نصفه مبني بالكامل، وبه نوافذ، والنصف الآخر عبارة عن سقيفة. يقال لذلك المبنى "السباط"، تنزل به أعداد كبيرة من البدو ضيوفاً على الشيخ. وإلى الواجهة الشمالية من السباط بنر للاغتسال، أما الجهة الجنوبية منه فكانت مناخاً للإبل. وبين الحصن والسباط عرزت سارية غليظة طرفها العلوي متفحم، يُربط الخارجون على القانون من سراق ومجرمين عليها، يُقال لها "حطبة التوبة". إلى الجنوب من حطبة التوبة مجموعة من المدافع القديمة مسندة أطرافها ناحية فوهاتها على جذع نخلة، ولم تكن تستعمل أبته. وكان المدفع الذي يستعمل لإطلاقه لتحية ضيف أو إعلان عيد هو المدفع الصغير ذو العجلات الخشبية.

أركان حصن الشارقة



مهارة قراءة الخريطة

هو استخدام الخريطة كمصدر للمعلومات، بهدف استنتاج حقائق جغرافية أو تاريخية، وتحديد مواقع الأماكن المختلفة عليها.



المياه	اللون الأزرق
السهول (مناطق قليلة الارتفاع)	اللون الأخضر
الهضاب (مناطق متوسطة الارتفاع)	اللون الأصفر
الجبال (مناطق شديدة الارتفاع)	اللون البني
المنخفضات	اللون البنفسجي

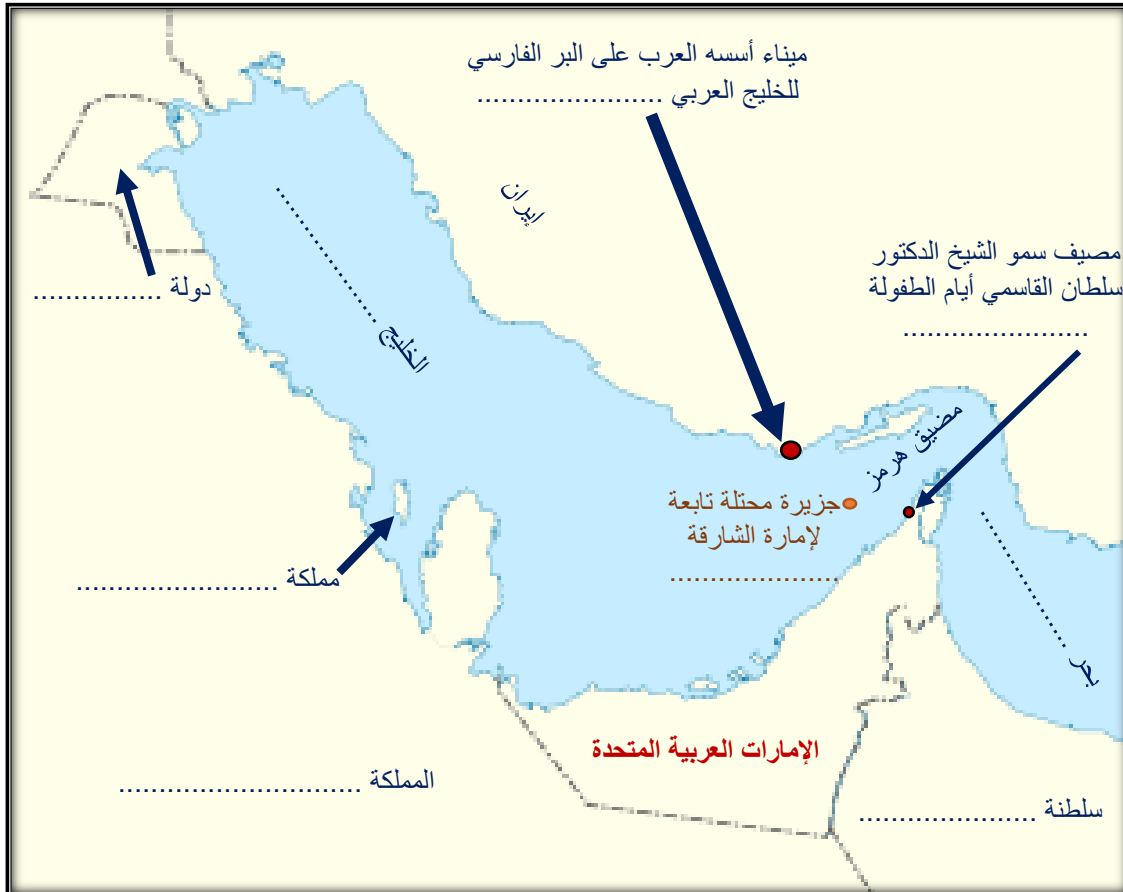
خطوات يجب مراعاتها عند تطبيق المهارة

- 1- قراءة عنوان الخريطة.
- 2- قراءة مفتاح الخريطة.
- 3- معرفة الجهات الأساسية والفرعية.
- 4- معرفة مدلول الألوان على الخرائط الطبيعية.
- 5- المعارف والخبرات السابقة للطالب.

مثال تطبيقي على مهارة المخطط الذهني

www.almanahj.com

حدد على الخريطة الفراغات الآتية:

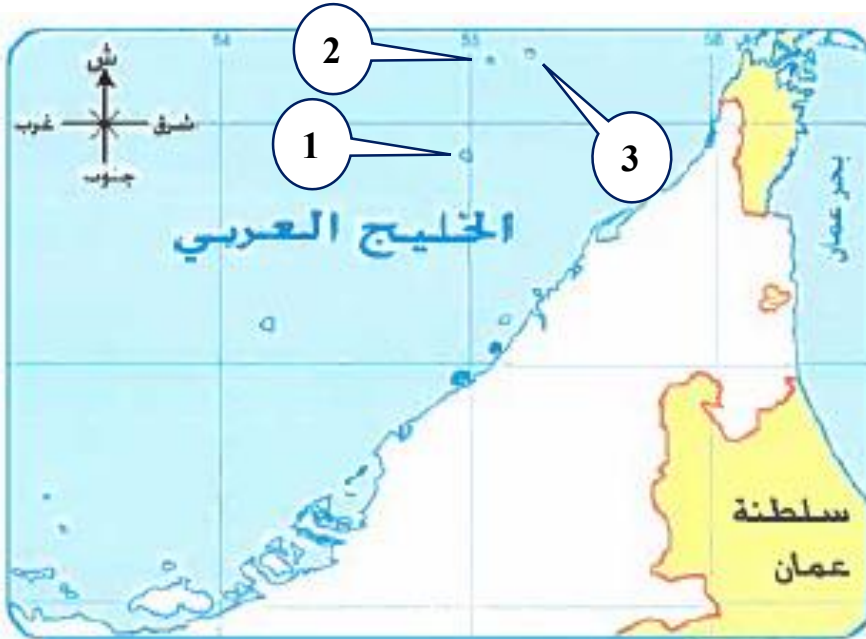


حل المثال التطبيقي على مهارة الخريطة



تمرين 1

حدد على الخريطة الجزر الإماراتية المحتلة الثلاثة:



- 1- جزيرة
- 2- جزيرة
- 3- جزيرة

(13)

تمرين 2

أقرأ خريطة شبه الجزيرة العربية ثم أجب عن الأسئلة التالية:

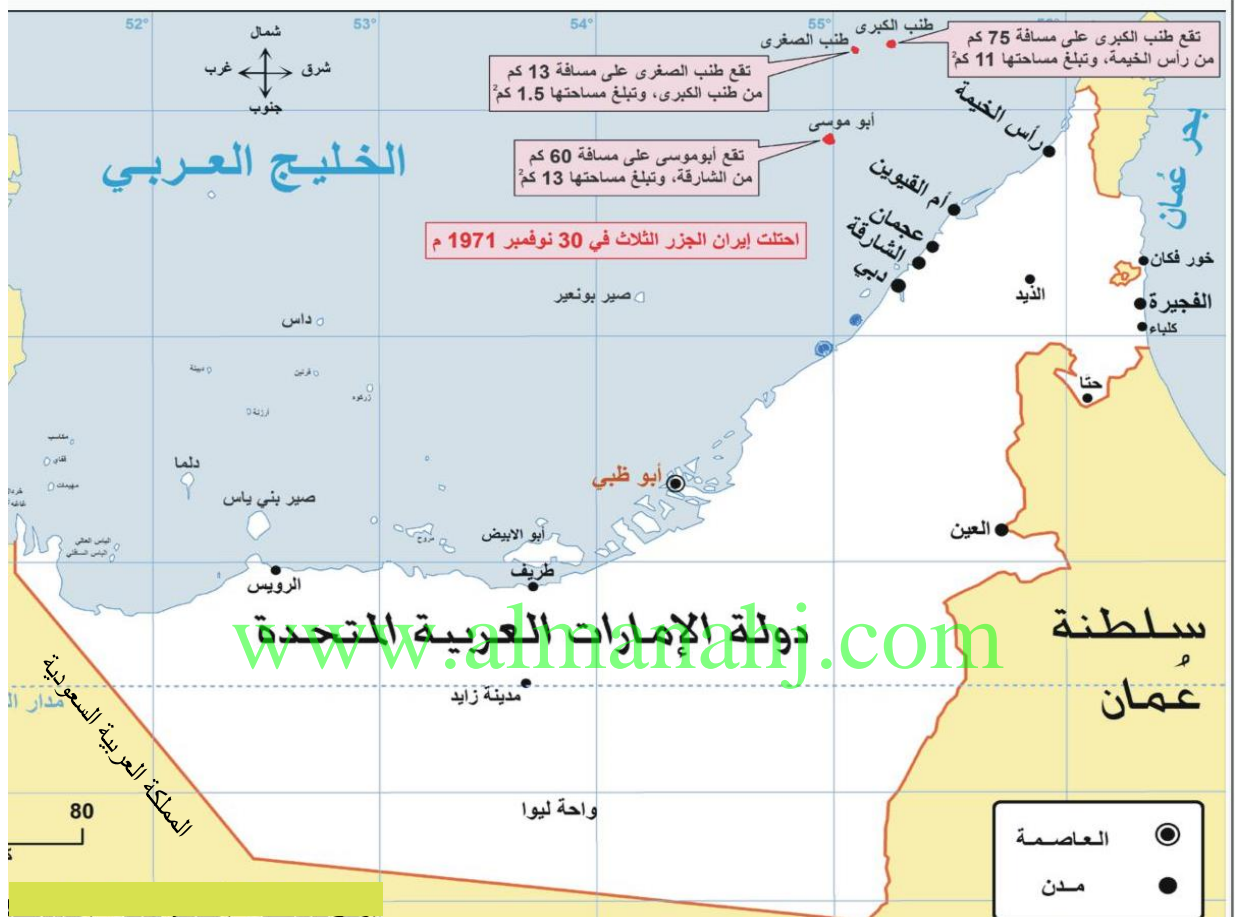


www.almanahj.com

- 1- مسطح مائي يحد السعودية من الغرب
- 2- دولة عربية على شكل جزيرة
- 3- ممر مائي يصل خليج عُمان بالخليج العربي
- 4- دولة عربية على شكل شبه جزيرة
- 5- أكبر دول شبه الجزيرة العربية مساحة
- 6- دولة عربية تطل على الخليج العربي وخليج عُمان
- 7- دولة تحد الإمارات من جهة الجنوب
- 8- دولة تحد السعودية من الجنوب الغربي

تمرين 3

حدد على الخريطة الجزر الإماراتية المحتلة الثلاثة:



1. ضع عنواناً مناسباً للخريطة
2. أحسب رياضياً مساحة الجزر الثلاث معاً
3. تتبع جزيرة أبو موسى إمارة
4. استنتج حقيقة تاريخية من الخريطة
5. من مدن الساحل الشرقي لدولة الإمارات العربية المتحدة
6. من الجزر التي تتبع إمارة أبو ظبي جزيرة
7. تتبع جزيرتي طناب الكبرى وطناب الصغرى إمارة

مهارة المقارنة

هي إحدى مهارات التفكير الناقد التي تستخدم لفحص شئيين أو أمرين أو فكرتين أو موقفين لاكتشاف أوجه الشبه ونقاط الاختلاف، مما يساعد الطلاب على في تنظيم معلوماتهم الجديدة والقديمة في آن واحد.

خطوات يجب مراعاتها عند تطبيق المهارة

1. قراءة الفقرة وتحديد الموضوعات.
2. عمل قائمة بالاختلافات أو الفروق بين الموضوعات.
3. عمل قائمة بأوجه الشبه بين الموضوعات.
4. تلخيص أوجه الشبه ونقاط الاختلاف السابقة وتدوينها.

مثال تطبيقي على مهارة المقارنة

اقرأ النص الآتي ثم قارن بين قلعة الفجيرة وقلعة المويجعي:

إن طبيعة أرض الإمارات واتساع رقعتها وموقعها الجغرافي الاستراتيجي المتميز، جعلها ممراً لتجار الشرق والغرب، مما دفع أهلها لإقامة مبانٍ بيدي محلية تكفل لهم الحماية وتتيح لهم القدرة على الدفاع عن أنفسهم. فأنشؤوا الحصون والقلاع والأبراج لتكون نقاط مراقبة وحماية ومقراً وسكناً للحاكم. ومن أقدم هذه الحصون قلعة الفجيرة التي أقيمت على امتداد الساحل الشرقي للدولة، والتي بناها الشيخ محمد بن مطر الشرقي منذ أكثر من 330 سنة مستخدماً أحجار الغرانيت، وتتميز بأبراجها البارزة عن الحصن. أما قلعة المويجعي فهي الأحدث نسبياً في دولة الإمارات وتقع في مدينة العين حيث شيدت منذ مئة عام من الطين والقش في عهد الشيخ زايد بن خليفة الأول وابنه الشيخ خليفة بن زايد وصولاً إلى الوالد المؤسس الشيخ زايد بن سلطان آل نهيان - رحمه الله - الذي انتقل إليها عندما أصبح ممثلاً للحاكم في مدينة العين سنة 1946م، وقد شهدت القلعة ولادة صاحب السمو الشيخ خليفة بن زايد آل نهيان - حفظه الله - .

أوجه التشابه	أوجه الاختلاف	
	قلعة المويجعي	قلعة الفجيرة
•	•	•
•	•	•
•	•	•

حل الممثال التطبيقي على مهارة المقارنة

أوجه التشابه	أوجه الاختلاف	
	قلعة المويجي	قلعة الفجيرة
<ul style="list-style-type: none">• كلاهما نقاط للمراقبة والحماية.• كلاهما مقر وسكن للحاكم.• كلاهما شيد بأيادي محلية.	<ul style="list-style-type: none">• تقع في مدينة العين.• شيدت في عهد الشيخ زايد الأول.• استخدم في بناءها الطين والقش.• شيدت منذ 100 سنة.	<ul style="list-style-type: none">• أقيمت على الساحل الشرقي (الفجيرة).• بناها الشيخ محمد بن مطر الشرقي.• استخدم في بناءها أحجار الجرانيت.• شيدت منذ أكثر من 330 سنة.

تمرين 1

اقرأ الفقرة الآتية ثم أكمل جدول المقارنة التالي:

تمتد مرتفعات البحر الأحمر من رأس خليج السويس حتى هضبة الحبشة في الجنوب، غرب البحر الأحمر، محاذية للساحل، تتخللها العديد من الأودية مثل وادي قنا ووادي العلاقي، وهذه الجبال تنحدر بشدة نحو البحر وتدرجياً نحو الداخل، وتتميز بوجود المعادن، وأعلى قممها جبل الشايب 2181م. بينما تمتد جبال الحجاز بمحاذاة الساحل الشرقي للبحر الأحمر من رأس خليج العقبة في الشمال حتى عدن في الجنوب متماشية مع الأخدود الأفريقي العظيم، وتتخللها بعض الأودية مثل وادي فاطمة ووادي بيشة، أعلى قممها جبل السود 3678م، وتنحدر بشدة نحو البحر الأحمر وتدرجياً نحو الداخل، وتتميز بوجود المعادن، وكلاهما جبال انكسارية تكونت بسبب الحركات الباطنية المصاحبة لتكون الأخدود الأفريقي العظيم

أوجه التشابه	أوجه الاختلاف	
	جبال الحجاز	جبال البحر الأحمر
.....
.....
.....

مهارة الرسم البيانية

هي إحدى المهارات التي يمكن استخدامها في عرض أو تمثيل المعلومات المختلفة بشكل جميل لتوفير الوقت بدلاً عن الحاجة إلى قراءة العديد من الصفحات التي يمكن اختصارها في رسم بياني.

خطوات يجب مراعاتها عند تطبيق مهارة تحليل الرسم البياني

1- قراءة بيانات الرسم البياني من عنوان ونسب وأرقام.

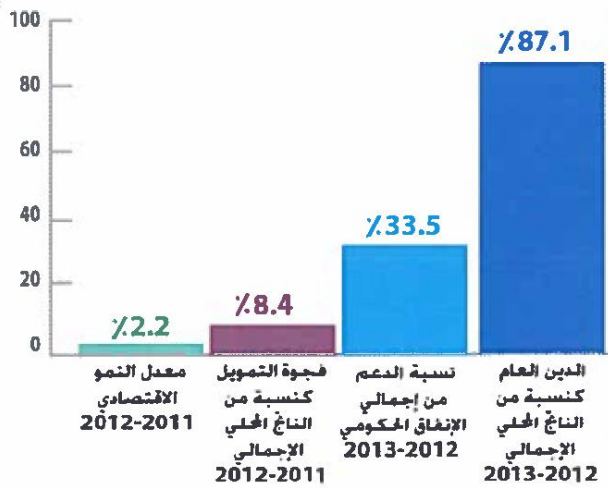
2- قراءة الأسئلة المصاحبة للرسم لتحديد الإجابات المطلوبة.

3- استخراج النسب والحقائق والتعميمات المطلوبة.

مثال تطبيقي على مهارة الرسم البيانية

اقرأ بعناية الأشكال التالية ثم أجب عن الأسئلة المصاحبة لها :

المؤشرات الاقتصادية في جمهورية
مصر العربية



استخرج اثنين من الحقائق:

-
-

المتوسط المرجح لتوزيع طاقة
الصناعات التحويلية في الولايات



أكمل العبارات التالية:

- القسم الذي يستهلك الجزء الأكبر من الطاقة في الصناعة بالولايات المتحدة.....
- أقل القطاعات التي تستهلك طاقة في الصناعات التحويلية بالولايات المتحدة.....

حل الأمثال التطبيقية على مهارة الرسم البيانية

استخرج اثنين من الحقائق:

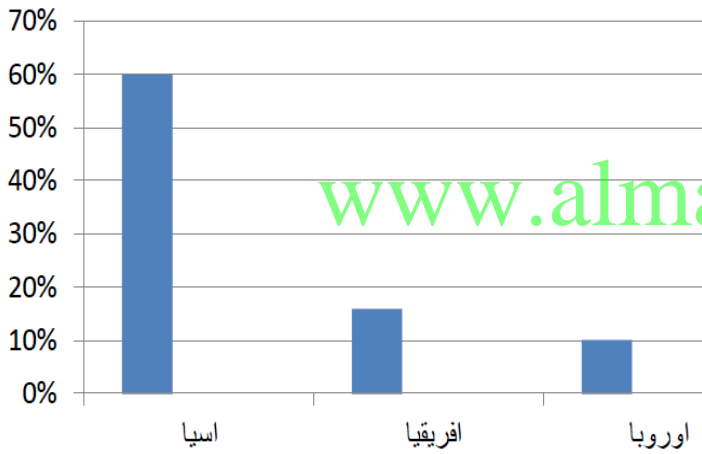
- تبلغ نسبة الدعم 33.5% من إجمالي الإنفاق الحكومي.
- بلغ معدل النمو الاقتصادي لعام 2012/2011 ، 2.2%.
- بلغت نسبة الدين العام 87.1% من الناتج المحلي الإجمالي.
- بلغت فجوة التمويل 8.4% من الناتج المحلي الإجمالي.

أكمل العبارات التالية:

- 3- القسم الذي يستهلك الجزء الأكبر من الطاقة في الصناعة بالولايات المتحدة **العمليات**
- 4- أقل القطاعات التي تستهلك طاقة في الصناعات التحويلية بالولايات المتحدة **المنشآت**

تمرين 1

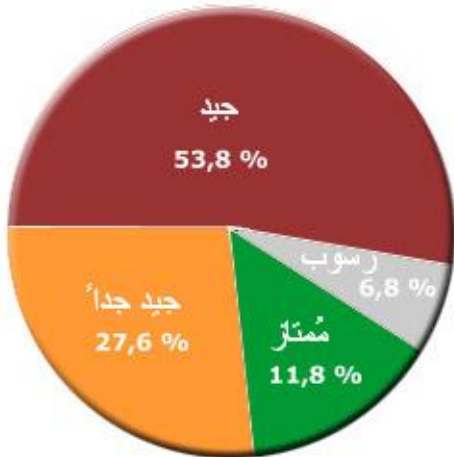
اقرأ بعناية الأشكال التالية ثم أجب عن الأسئلة المصاحبة لها :



نسبة سكان العالم القديم من سكان العالم

أكمل العبارات التالية:

1. أكبر قارات العالم من حيث عدد السكان هي:
2. ثاني قارات العالم القديم من حيث نسبة السكان هي:
3. الفرق بين نسبة سكان قارة آسيا ونسبة سكان قارة أوروبا هو:
4. استخرج من الرسم البياني حقيقة جغرافية:



النسبة المئوية المئوية للطلاب الناجحين

أكمل العبارات التالية:

1. أعلى نسبة تقدير نجاح للطلاب هي:
2. تبلغ نسبة الطلاب الحاصلين على تقدير مُمتاز:
3. تبلغ نسبة النجاح الكلية:
4. استخرج من الرسم البياني حقيقة:

خطوات يجب مراعاتها عند رسم الأعمدة البيانية

- 1- تحديد البيانات المراد تمثيلها بيانياً.
- 2- كتابة عنوان الرسم البياني.
- 3- المحور الأفقي يمثل المتغير الأساسي مثل (السنوات – الإمارات – الدول).
- 4- المحور الرأسي يمثل المتغير التابع، ويقسم إلى أقسام متساوية ويراعى أن يمثل على هذا المحور أصغر رقم موجود في الجدول وكذلك حسن اختيار أكبر رقم، مع ضرورة حسن اختيار القيم.
- 5- يقسم المحور الرأسي إلى فئات متساوية مثل: (5 - 10 - 15)، (10 - 20 - 30)، (25 - 50 - 75)

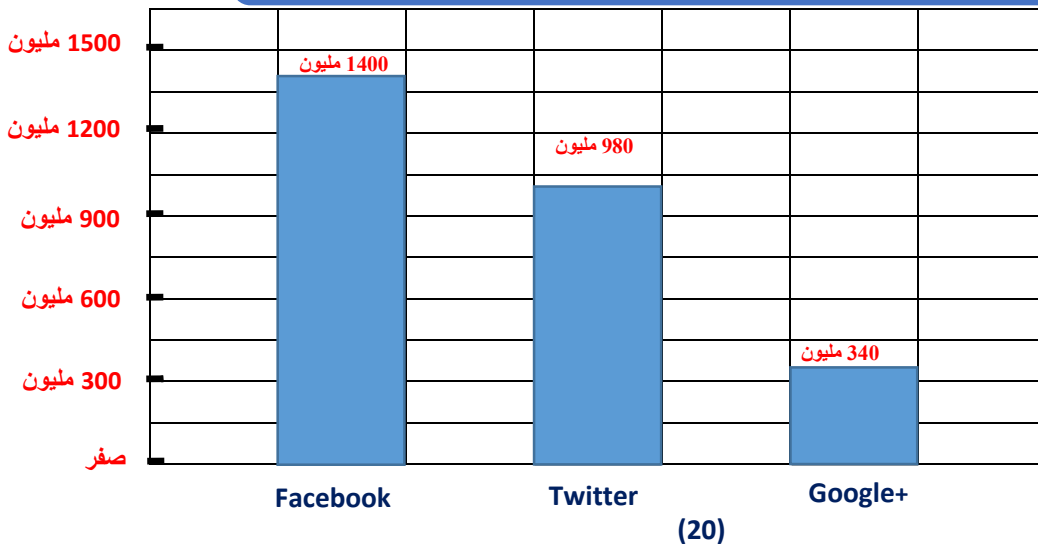
مثال تطبيقي على مهارة رسم الأعمدة البيانية

اقرأ الفقرة الآتية ثم مثل بيانياً بطريقة الأعمدة اعداد المستخدمين لوسائل التواصل الاجتماعي (فيس بوك، تويتر، جوجل) لشهر يناير عام 2013م:

بناء على إحصائيات المستخدمين لمواقع التواصل الاجتماعي في يناير 2013، بلغ عدد مستخدمي فيسبوك عالمياً 1.400 مليون مستخدم، يليه تويتر 980 مليون مستخدم، ثم جوجل بلس 340 مليون مستخدم، ثم لينكد إن عدد مستخدميه 310 مليون مستخدم



حل المثال التطبيقي على مهارة رسم الأعمدة البيانية

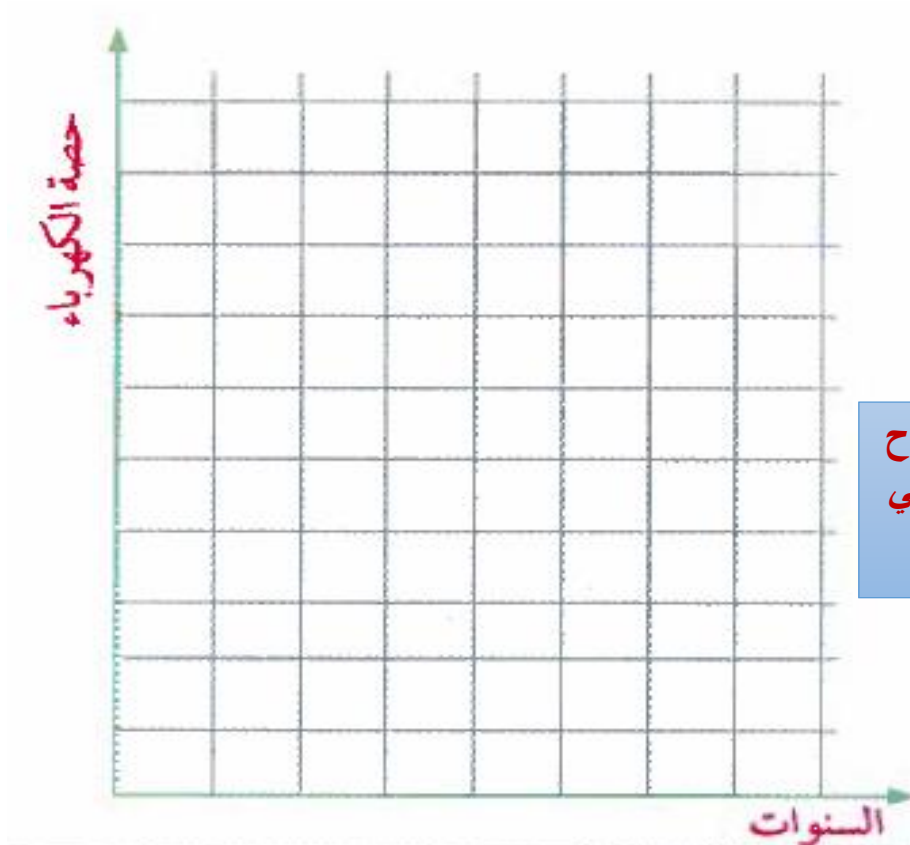


تمرين 1

اقرأ الجدول التالي ثم مثل بيانياً بطريقة الأعمدة حصة طاقة الرياح في الطلب العالمي على الكهرباء:

حصة طاقة الرياح في الطلب العالمي على الكهرباء	
السنة	الحصة من الكهرباء (%)
2011	3.5
2015	4.7
2020	6.0
2030	8.9

www.almanahj.com



حصة طاقة الرياح
في الطلب العالمي
على الكهرباء