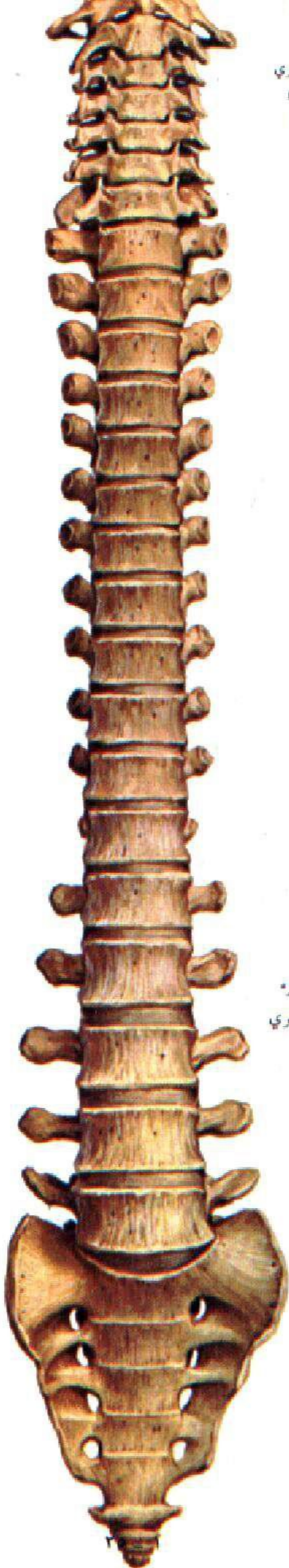


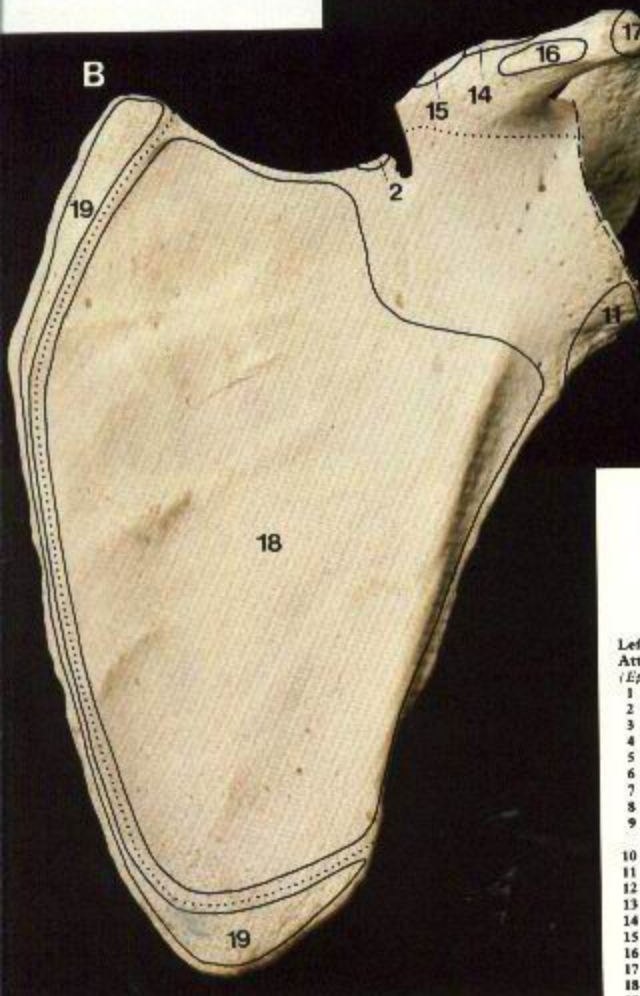
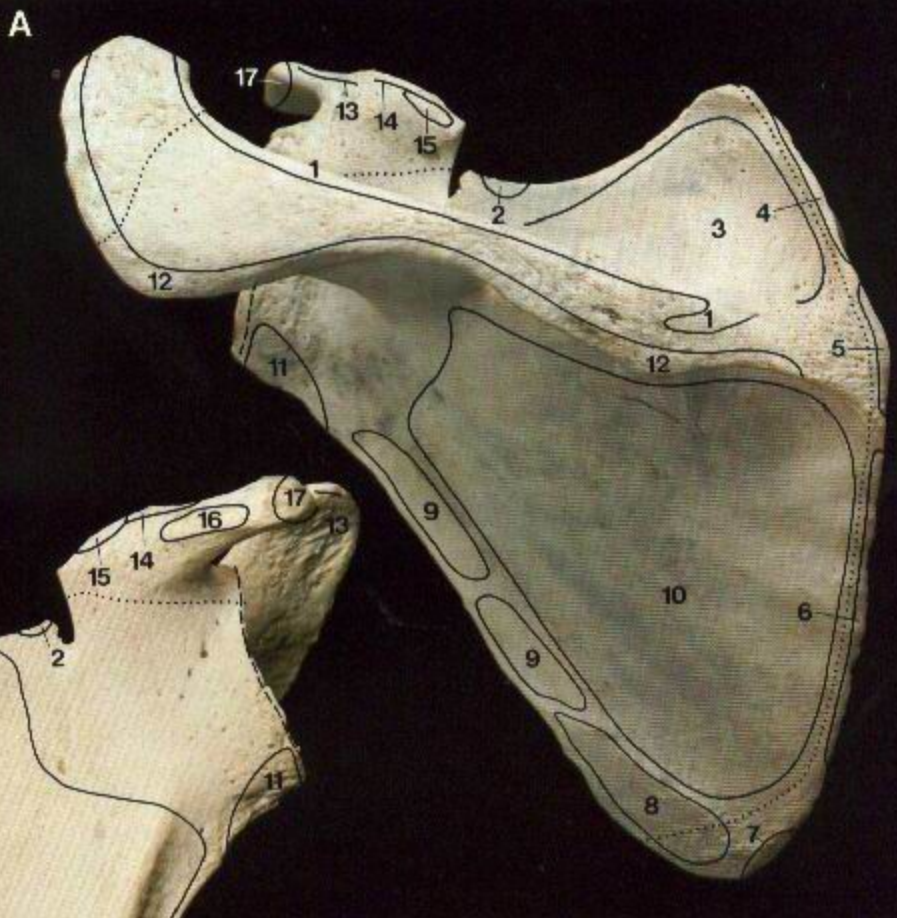


الشكل - ٣  
العمود الفقري  
في منظر أمامي (أ)  
ومنظر جانبي (ب)

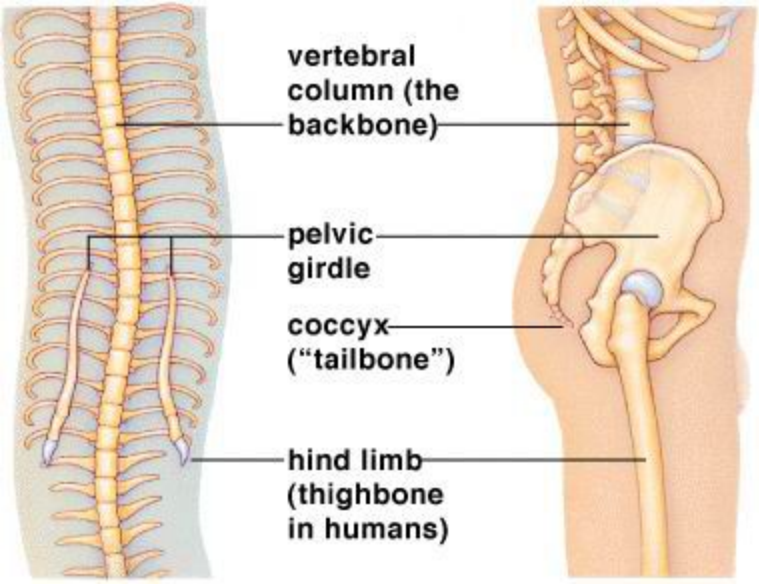




- يترابط الشترنق العلوي للوح  
أعلى اللوح ( عبر قبة أعلى اللوح  
مستوية 114 ) .
- يشارك كل من الرباط القروطي . وال  
شبه الشرف في تكوين الرباط العري  
الزقوي
- يمثل الرباط العري الزقوي ما  
عظم الزقوة والشبه العري لعظم الترس  
ويذكر الرباط العري - لعضد الجوز ، الذي  
من حفلة مفصل الكتف مكون مع  
شبه من القوس العري - لأشروبي . أعلا  
العضد .



- شكل بين عظم اللوح الأيسر . أ - من الخلف ( السطح الظهري ) ، ب - من  
الأمام ( السطح الصدغي ) - موهبة اتصال العضلات والأربطة .  
يمثل الحد السفلي مكان اتصال الكوروسوس . الحد السفلي اتصال الحافة  
الذبية :
- ١ - عضلة الشرفة الزقوة
  - ٢ - لعن السهل لعضلة الكتفية - الألية
  - ٣ - العضلة أعلا للركبة
  - ٤ - العضلة الزقوة للوح
  - ٥ - العضلة أميعة الصدري
  - ٦ - العضلة للعبد العظمي
  - ٧ - العضلة العريضة ( شفرة ) الظهرية
  - ٨ - العضلة الثورية - المستوية ، العضلة
  - ٩ - العضلة شوية ( المستوية ) الصغيرة ملا ، يا مراب للثريان المتكف حول اللوح
  - ١٠ - العضلة أسفل الشوكة
  - ١١ - الرأس الطويل لعضلة ذات ثلاث رؤوس
  - ١٢ - العضلة الذبية
  - ١٣ - ارباط العري - لأشروبي
  - ١٤ - ارباط شبه الشرف
  - ١٥ - ارباط القروطي
  - ١٦ - العضلة الصدرية الصدري
  - ١٧ - لعن العريبة - لعضد الجوز المتصير لعضلة ذات الرأسين
  - ١٨ - العضلة تحت اللوح
  - ١٩ - العضلة أسنة الأمامية
- Left scapula, A dorsal surface, B costal surface.**  
**Attachments**  
*(Epiphyseal line, dotted; coracoclavicular attachment, interrupted line)*
- 1 Trapezius
  - 2 Inferior belly of omohyoid
  - 3 Supraspinatus
  - 4 Levator scapulae
  - 5 Rhomboid minor
  - 6 Rhomboid major
  - 7 Latissimus dorsi
  - 8 Teres major
  - 9 Teres minor and intervening groove for circumflex scapular artery
  - 10 Infraspinatus
  - 11 Long head of triceps
  - 12 Deltoid
  - 13 Coraco-acromial ligament
  - 14 Trapezoid ligament
  - 15 Conoid ligament
  - 16 Pectoralis minor
  - 17 Coracobrachialis and short head of biceps
  - 18 Subscapularis
  - 19 Serratus anterior



## انواع المفاصل

من المفاصل و الملمسها تمكن العظام  
من الحركة بحرية كما تمكن رزاة السباب من  
فتح السباب و غلقها ، و بعض المفاصل تسمح  
بحركة بسيطة ، بينما قليل منها لا يسمح بأي  
حركة .

تعمل المفاصل كلها لتلبي المساق  
أو يسمح كيف اليد ، وتوجد المفاصل  
من كل أنحاء العظام ، و من نوع المفاصل ،  
يكون الهيكل العظمي و كذلك جسم الانسان  
ثابتاً و غير قابل للحركة ، و هناك ثلاث انواع

المفاصل  
حررة الحركة



المفاصل حررة الحركة لم  
المفاصل المتحركة حركة جداً  
و توجد بشكل واسع في  
مختلف أنحاء الجسم .

المفاصل  
جزئية الحركة

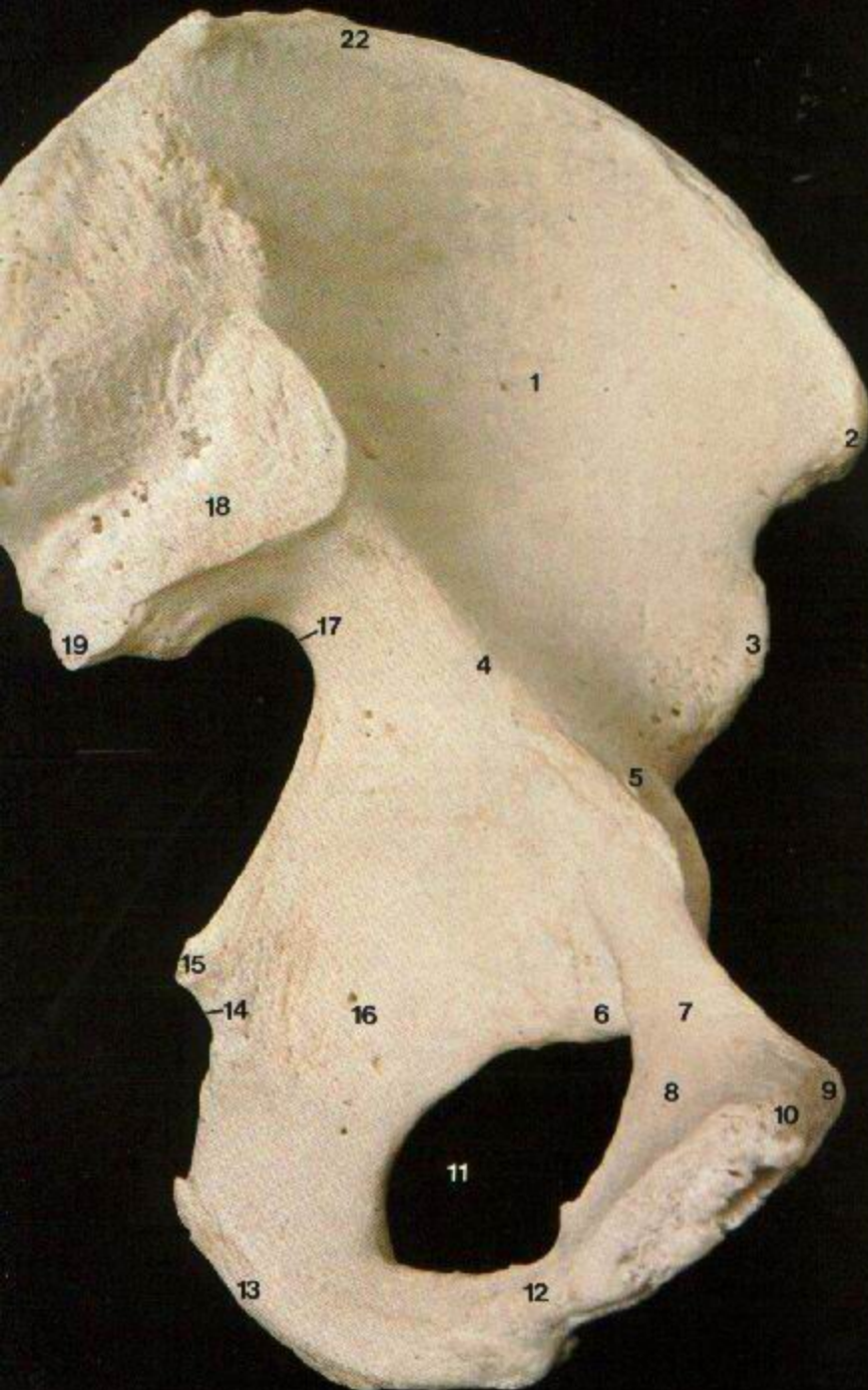


و هي المفاصل التي تسمح  
بحركة مقبدة العظام مثل  
المفاصل الموجودة في  
العمود الفقري .

المفاصل  
غير المتحركة



توجد هذه المفاصل عند  
العظام المترابطة بشكل محكم  
كما في الجمجمة .



شكل يبين السطح الأنتسي للعظم اللاصم له  
(الزودف) الأيسر.

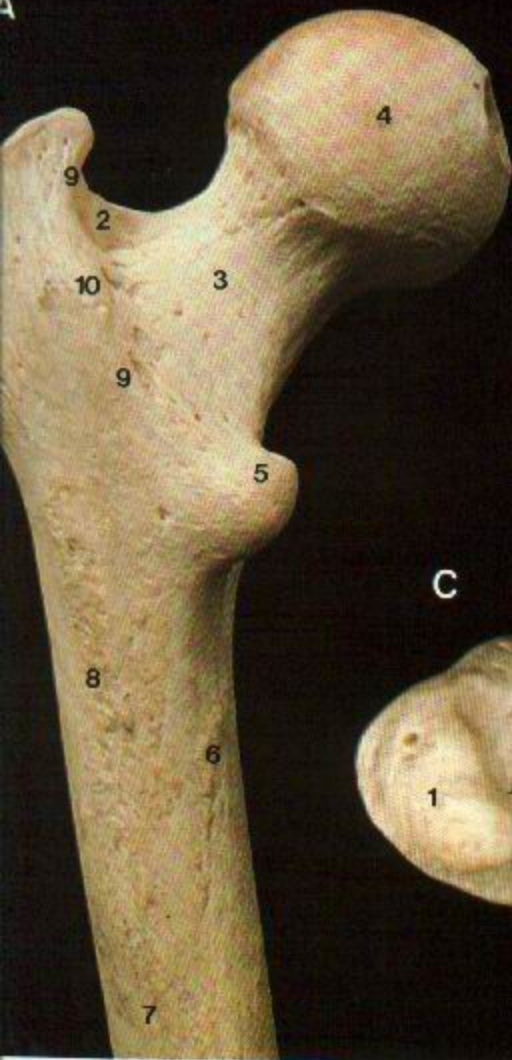
- ١ - الحفرة الحرقفية
- ٢ - الشوكة الحرقفية الأمامية العليا
- ٣ - الشوكة الحرقفية الأمامية السفلى
- ٤ - الخط القوس
- ٥ - الارتفاع الحرقفي الخافى
- ٦ - الميزاب المسدود (الساد)
- ٧ - الفرع العلوى لعظم العانة
- ٨ - جسم عظم العانة
- ٩ - فتحة العانة (الفتحة العانية)
- ١٠ - العرف الخافى (عرف العانة)
- ١١ - الثقب المسدود
- ١٢ - الفرع الوركى الخافى
- ١٣ - حذبة العظم الوركى (الحذبة الوركية)
- ١٤ - الثلمة الوركية الصغرى
- ١٥ - شوكة العظم الوركى (الشوكة الوركية)
- ١٦ - جسم العظم الوركى
- ١٧ - الثلمة الوركية الكبرى
- ١٨ - السطح الأذنى لفصل
- ١٩ - الشوكة الحرقفية الخلفية السفلى
- ٢٠ - الشوكة الحرقفية الخلفية العليا
- ٢١ - الحذبة الحرقفية (حذبة الحرقفة)
- ٢٢ - العرف الحرقفي

● : السطح الأذنى : للحرقفة هو سطحها المفصل النسي  
بشدة في تكوين لفصل وحقن - الحرقفي .

**Left hip bone, medial surface**

- 1 Iliac fossa
- 2 Anterior superior iliac spine
- 3 Anterior inferior iliac spine
- 4 Arcuate line
- 5 Iliopubic eminence
- 6 Obturator groove
- 7 Superior ramus of pubis
- 8 Body of pubis
- 9 Pubic tubercle
- 10 Pubic crest
- 11 Obturator foramen
- 12 Ischiopubic ramus
- 13 Ischial tuberosity
- 14 Lesser sciatic notch
- 15 Ischial spine
- 16 Body of ischium
- 17 Greater sciatic notch
- 18 Auricular surface
- 19 Posterior inferior iliac spine
- 20 Posterior superior iliac spine
- 21 Iliac tuberosity
- 22 Iliac crest

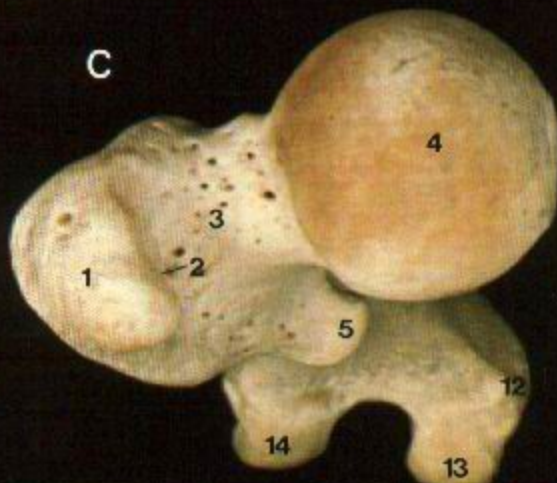
A



B



C



شكل بين النهاية العليا لعظم الفخذ الأيسر - أ - من الخلف .

ب - من الجهة الوحشية ج - من أعلا

١ - المدور الكبير

٢ - أخيرة المدورية

٣ - عنق الفخذ

٤ - رأس الفخذ

٥ - المدور الصغير

٦ - الخط الخازني

٧ - الخط الخشن الخفي

٨ - احدة الأنية (الاولية)

٩ - العرف بين المدورين

١٠ - الدرة لموعة

١١ - الخط بين المدورين

١٢ - الدرة المقربة

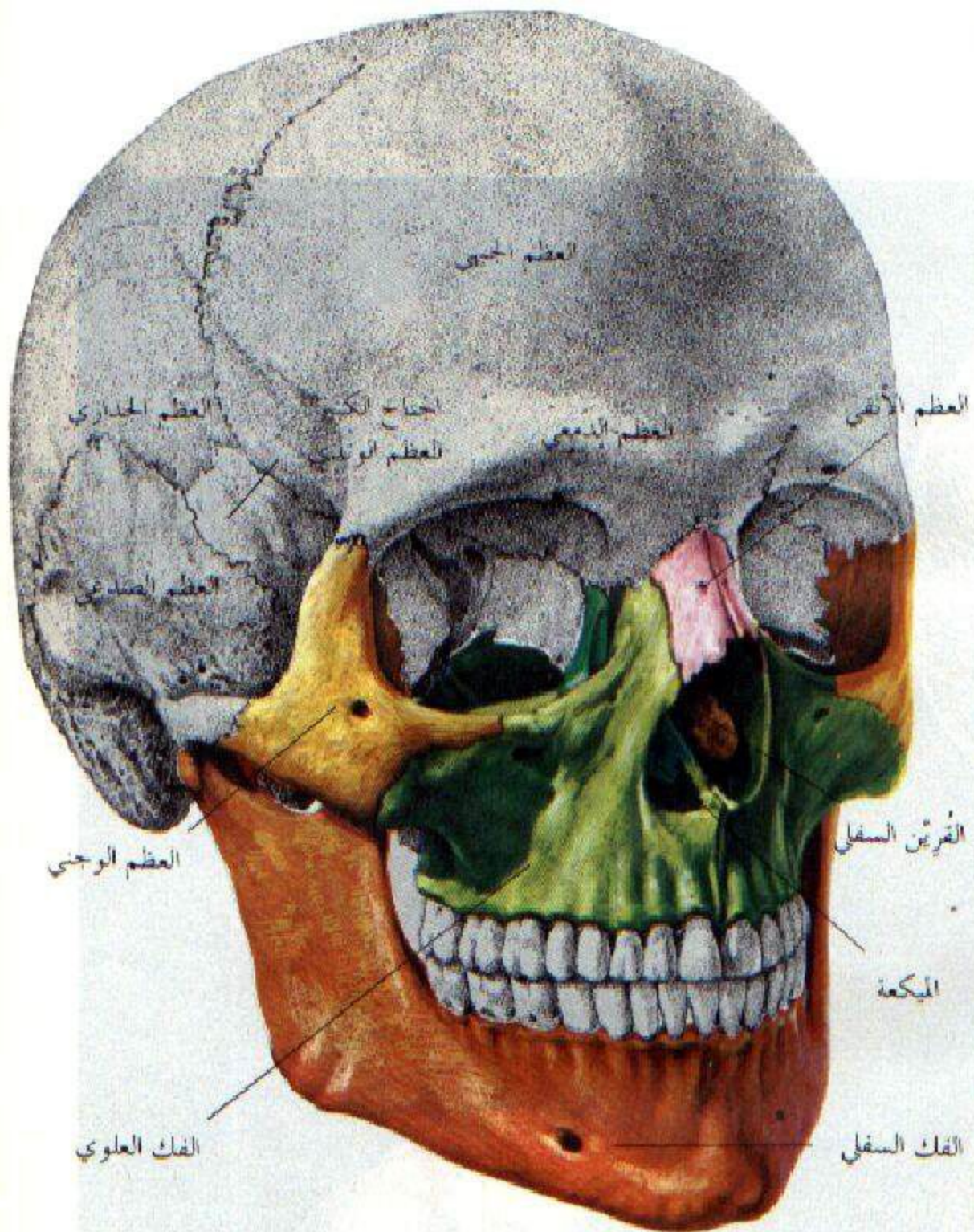
١٣ - اللقمة الأسيية

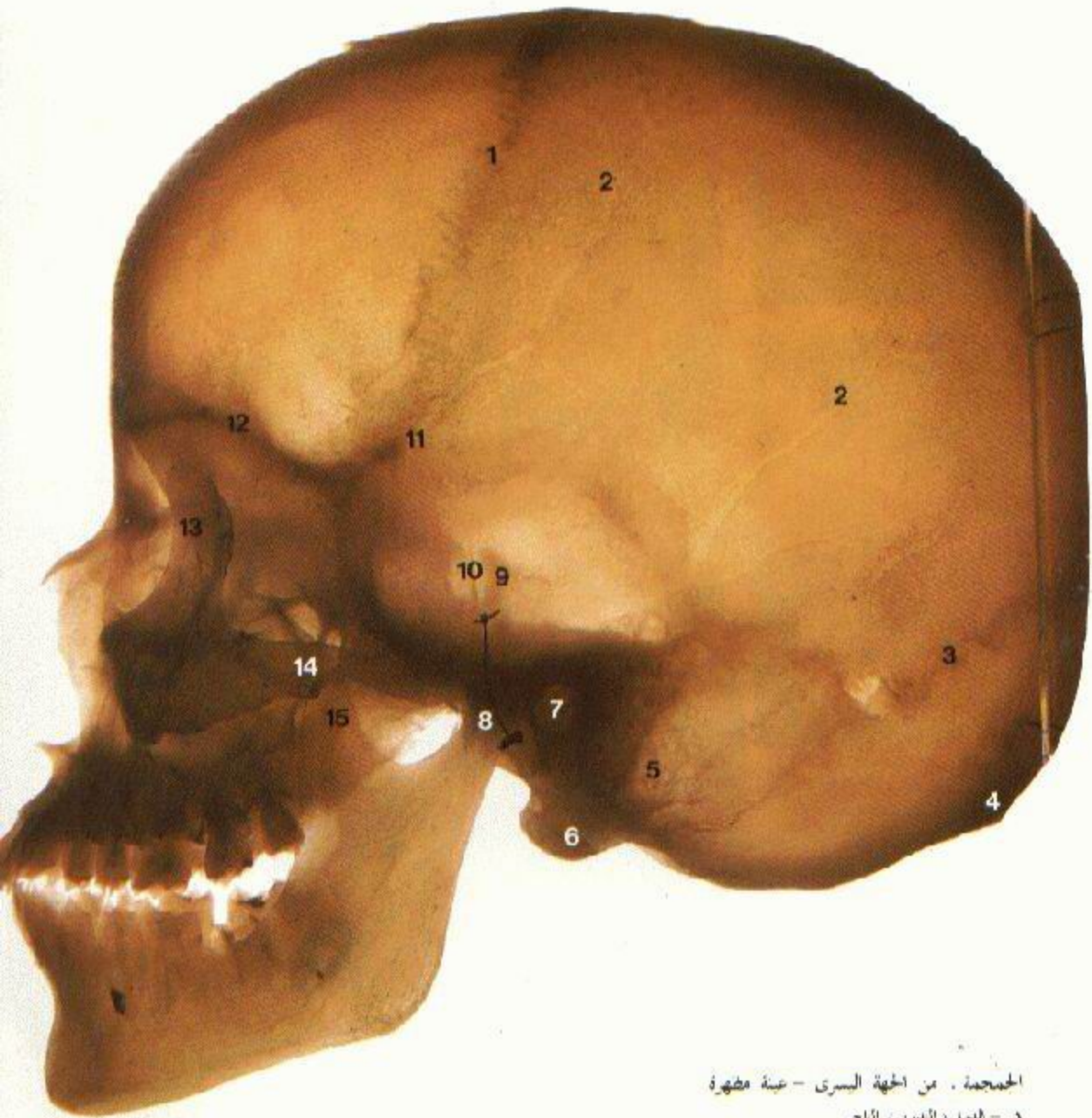
١٤ - القامة الوحشية

● يتجه عنق الفخذ الى الأمام وأعلى والأسلية مكونا زاوية قدرها ١٥٠ مع محور المستعرض للنهاية السفلى لعظم وتعرف هذه الزاوية «زاوية التواء»  
 لقضاء أود زاوية الإلتواء الفخذي .  
 ● يبرز المدور صغير إلى الخلف والأسلية .

للنهاية السفلى للفخذ







**The skull, from the left. Cleared specimen**

- 1 Coronal suture
- 2 Markings of middle meningeal vessels
- 3 Lambdoid suture
- 4 External occipital protuberance
- 5 Mastoid air cells
- 6 Mastoid process
- 7 External acoustic meatus
- 8 Condyle of mandible
- 9 Dorsum sellae
- 10 Sella turcica (pituitary fossa)
- 11 Pterion
- 12 Roof of orbit
- 13 Orbital margin
- 14 Zygomatic arch
- 15 Coronoid process of mandible

الجمجمة . من الجهة اليسرى - عينة مشهورة

- ١ - البوز (التدوير) الناحي
- ٢ - ميزات للأوعية السحائية الوسطى
- ٣ - البوز (التدوير) اللامبا
- ٤ - الحدبة الخلفية (المؤخرية) الظاهرية
- ٥ - حلابة خرونية حنسية
- ٦ - لتتوه الخلسي للعظم الصدغي
- ٧ - الصياح لسمع الظاهري
- ٨ - قبة الفك السفلي
- ٩ - ظهر السرج القزقي
- ١٠ - الحفرة القزقية (الخلفية)
- ١١ - النقطة الجناحية
- ١٢ - سلف الخجاج
- ١٣ - حافة الخجاج
- ١٤ - القوس الوجحي
- ١٥ - لتتوه القوس (الناحي) للفك السفلي



عظمة الفخذ

صابونة الركبة

الرباط الصليبي الخلفي

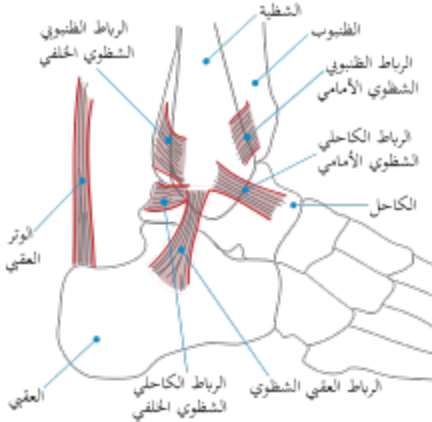
الرباط الصليبي الأمامي

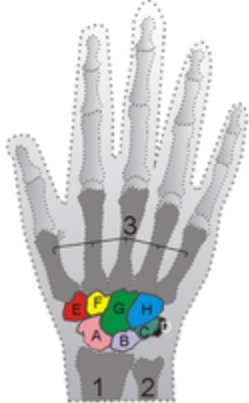
الرباط الجانبي

الغضروف الهلالي

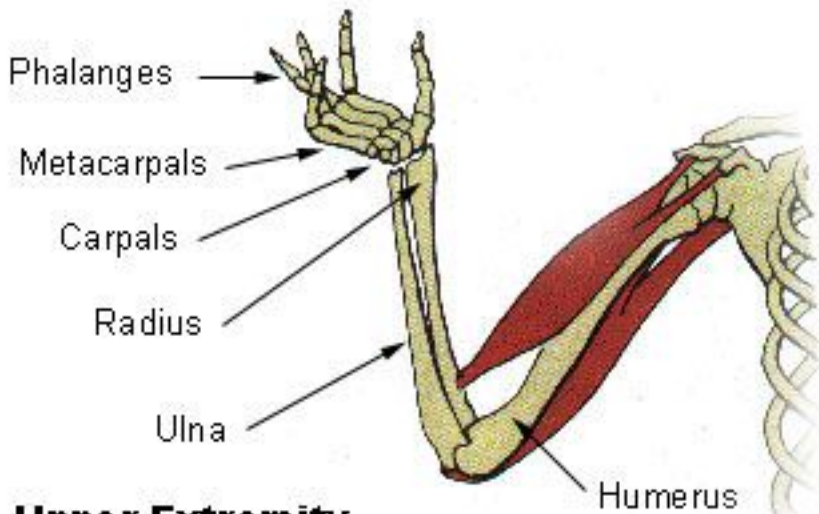
عظمة القصبة





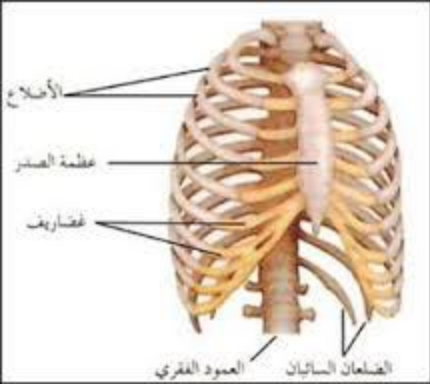


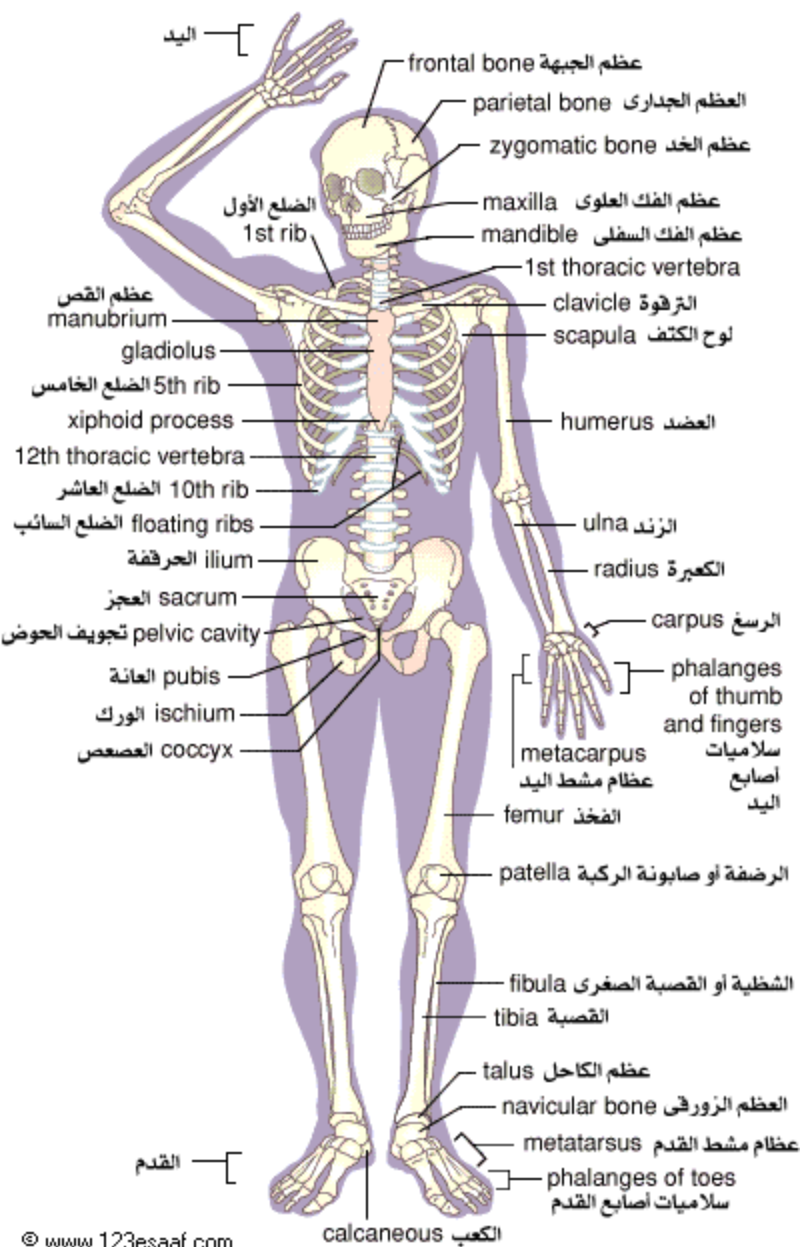




## **Upper Extremity**







منظر أمامي

منظر جانبي

منظر خلفي

