



S'INITIER À LA CRITIQUE LITTÉRAIRE



sofad



S'INITIER À LA CRITIQUE LITTÉRAIRE



sofad

S'initier à la critique littéraire

Ce guide a été réalisé par la Société de formation à distance des commissions scolaires du Québec (SOFAD).

Équipe de production

Chargée de projets et réviseure pédagogique

Andrée Thibeault

Rédactrice

Jacqueline Fortin

Réviseure de contenu

Christine Turgeon

Réviseure linguistique

Pauline Gélinas

Correctrices d'épreuves

Ginette Choinière

Isabelle Rolland

Infographie

Josée Bégin (maquette graphique)

Multiconcept graphisme inc. (mise en pages)

Dans cette production, la rédaction épïcène assure l'équilibre de la représentation des hommes et des femmes.

© SOFAD, 2014

Tous droits de traduction et d'adaptation, en totalité ou en partie, réservés pour tous pays. Toute reproduction, par procédé mécanique ou électronique, y compris la microreproduction, est interdite sans l'autorisation écrite d'un représentant dûment autorisé de la SOFAD.

Nonobstant cet énoncé, la reproduction des activités notées est autorisée uniquement pour les besoins des utilisateurs du guide de la SOFAD correspondant.

Dépôt légal – 2014


Bibliothèque et Archives nationales du Québec

Bibliothèque et Archives Canada

ISBN : 978-2-89493-480-7

Octobre 2014

TABLE DES MATIÈRES



Cet aperçu contient:
- l'introduction;
- Le dossier I.

Introduction	V
Structure du guide et consignes d'utilisation	V
Matériel complémentaire	VI
Soutien à l'apprentissage	VII
Évaluation aux fins de sanction	VII
Les pages d'ouverture d'un dossier	VIII
Le dossier documentaire et les savoirs +	IX
Les rubriques et autres caractéristiques	X
Les abréviations et les symboles	XII
DOSSIER 1 L'esprit critique	1
1.1 La critique, à quel prix ?	4
1.2 Critique élogieuse, sévère ou mitigée ?	6
1.2.1 La subordonnée relative	17
1.2.2 L'accord de <i>vingt</i> , de <i>cent</i> et de <i>mille</i>	18
1.2.3 Des critiques efficaces	19
1.3 Digne d'un roman	22
1.3.1 Choisir un roman	22
1.3.2 Préparer sa prise de notes	23
Dossier documentaire	25
Savoirs +	35
Corrigé du dossier 1	39
Corrigé des Savoirs +	41
DOSSIER 2 L'esprit romantique	43
2.1 D'ici ou d'ailleurs ?	46
2.2 Évasion	49
2.2.1 La subordonnée complétive complément du nom	68
2.2.2 L'accord des adjectifs de couleur	68
2.3 Critique en herbe	70
2.3.1 Planifier l'écriture de son texte	70
2.3.2 Rédiger son texte	72
2.3.3 Réviser et corriger son texte	74
2.4 Carnet de bord	76
2.4.1 La prise de notes	76
ACTIVITÉ NOTÉE 1	76
Dossier documentaire	79
Savoirs +	89
Corrigé du dossier 2	93
Corrigé des Savoirs +	98

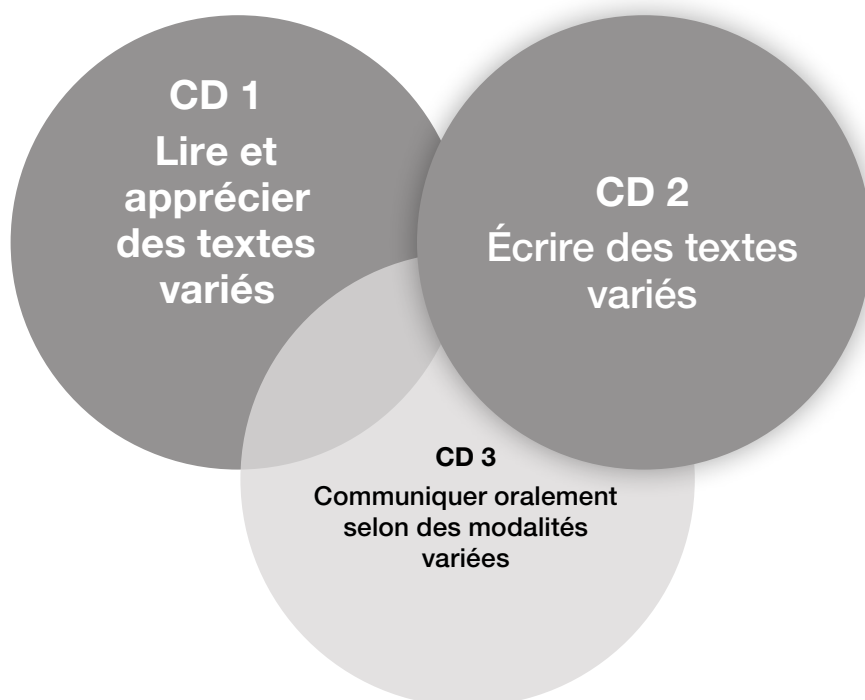
DOSSIER 3	Un œil critique	99
	3.1 Quand la critique s'en mêle!	102
	3.2 Tenir compte des critiques	103
	3.2.1 La subordonnée corrélatrice	121
	3.2.2 L'accord de <i>demi</i> , de <i>nu</i> et de <i>possible</i>	122
	3.2.3 Le choix de la préposition	123
	3.3 Se lancer dans la critique	123
	3.3.1 Planifier l'écriture de son texte	124
	3.3.2 Rédiger son texte	125
	3.3.3 Réviser et corriger son texte	128
	3.4 Carnet de bord	130
	3.4.1 La prise de notes	130
	ACTIVITÉ NOTÉE 2	130
	Dossier documentaire	133
	Savoirs+	141
	Corrigé du dossier 3	145
	Corrigé des Savoirs+	148
DOSSIER 4	Univers passionnants	149
	4.1 Qu'en dites-vous?	152
	4.2 Des œuvres et des auteurs	153
	4.3 Carnet de bord	175
	Dossier documentaire	177
	Corrigé du dossier	189
DOSSIER 5	Cercle littéraire	195
	5.1 La quatrième de couverture	198
	5.2 En route vers la fin	200
	5.2.1 Le discours indirect libre	207
	5.3 Lecture: point final	213
	5.4 Critique littéraire	213
	5.4.1 Les parties de la critique littéraire	213
	5.4.2 Rédiger son texte	217
	5.4.3 Réviser et corriger son texte	225
	ACTIVITÉ NOTÉE 3	226
	Dossier documentaire	227
	Corrigé du dossier	235
	Sources iconographiques	241
	Fiche de commentaires	243

INTRODUCTION

Nous vous souhaitons la bienvenue dans le guide d'apprentissage **S'initier à la critique littéraire**. Ce cours de français est le troisième que vous devez suivre en 5^e secondaire dans le cadre du Programme de la formation de base diversifiée.

Le présent guide est conçu pour soutenir un apprentissage individualisé. Il contient toutes les composantes indispensables à votre bon cheminement : des explications détaillées, de nouvelles notions grammaticales, des exemples en grand nombre, ainsi qu'une foule d'exercices qui vous permettront de mettre en pratique les divers aspects de la théorie.

Les nombreuses activités diversifiées de chaque dossier assurent le développement ou le renforcement de deux compétences disciplinaires (CD) fondamentales du Programme. Plus précisément, votre parcours, ici, se fera autour des compétences *Lire et apprécier des textes variés* et *Écrire des textes variés*.



Structure du guide et consignes d'utilisation

Le présent guide est composé de cinq dossiers qui stimuleront votre intérêt, puisque les sujets dont ils traitent sont liés à des thèmes de la vie courante et portent sur des enjeux actuels.

Tout au long du cours, un formateur ou une formatrice en établissement ou un tuteur ou une tutrice à distance sera à votre disposition pour vous soutenir et vous éclairer. Si une notion vous semble plus difficile, n'hésitez pas à recourir à cette aide précieuse.

Les dossiers

Le guide est composé de cinq dossiers qui non seulement vous feront découvrir de nouveaux savoirs, mais vous amèneront à les manier avec aisance et à les appliquer avec compétence.

Chaque dossier est habituellement construit sur un même modèle et est divisé en quatre sections: la situation d'apprentissage (SA), les textes à l'étude (section *Dossier documentaire*), des exercices supplémentaires (section *Savoirs+*) et le corrigé.

Au fil des activités, vous verrez des invitations à aller consulter le corrigé pour comparer vos réponses. Il importe de faire cette vérification au moment même où elle est indiquée, car c'est elle qui vous permettra de constater si vous avez bien compris la matière avant d'aller plus loin.

Les activités notées

Le cours comprend trois activités notées obligatoires qui sont présentées dans des cahiers séparés. Si ces cahiers ne vous ont pas été fournis, téléchargez-les à partir de la page **Ressources pour les apprenants** sur le site de la SOFAD : <http://cours1.sofad.qc.ca/ressources>. Sauf pour la dernière, chaque activité notée est séparée en deux parties. La première partie permet d'évaluer vos connaissances à l'aide de questions diverses ; la seconde porte sur l'évaluation de la compétence *Écrire des textes variés* et consiste en une production écrite. La préparation aux trois productions se fait pas à pas à l'intérieur de votre guide. Vous devez transmettre la version définitive de vos productions pour correction. La première activité doit être faite dès que vous aurez complété le dossier 2. La deuxième activité notée devra être faite après le dossier 3. Enfin, la troisième activité notée qui consiste exclusivement en une production écrite vient après le dossier 5. Un encadré vous indique clairement le moment où vous aurez à soumettre ces activités notées. Vous les remettrez à votre formateur ou formatrice, si vous suivez le cours en établissement ; ou les acheminerez à votre tuteur ou tutrice, si vous étudiez à distance. Dans tous les cas, on vous rendra les documents corrigés.

Matériel complémentaire

Vous pourrez avoir besoin du matériel complémentaire suivant :

- Un dictionnaire usuel français ;
- Un dictionnaire de synonymes et d'antonymes ;
- Un dictionnaire des difficultés de la langue française ;
- Une grammaire¹ ;
- Un ouvrage sur la conjugaison ;
- L'outil de référence en grammaire du texte et de la phrase de la SOFAD : *L'ESSENTIEL du français en formation de base diversifiée*.

1. Il existe plusieurs grammaires sur le marché. Lors de l'élaboration de ce guide, c'est *La nouvelle grammaire pratique* de la maison d'éditions CEC qui a été utilisée :

Myriam LAPORTE, Ginette ROCHON, *La nouvelle grammaire pratique, 1^{er} et 2^e cycle du secondaire*, Anjou, Éditions CEC, 2007, 374 pages.

Soutien à l'apprentissage

Que vous suiviez le cours en établissement ou à distance, votre démarche d'apprentissage ne se fera pas en solitaire. En classe, vous aurez le soutien de votre formateur ou formatrice; tandis qu'en formation à distance, vous pourrez compter sur le soutien d'un tuteur ou d'une tutrice, à votre disposition pour répondre à vos questions.

Informations complémentaires concernant la formation à distance

Voici quelques suggestions qui vous aideront à organiser votre temps d'étude.

- La durée de la formation est évaluée à 50 heures de travail approximativement.
- Établissez un horaire d'étude en tenant compte non seulement de vos besoins, mais aussi de vos obligations familiales, professionnelles ou autres.
- Essayez de consacrer quelques heures par semaine à l'étude, de préférence en bloc de deux heures chaque fois.
- Respectez autant que possible l'horaire que vous avez choisi.

Le tuteur ou la tutrice est la personne-ressource à qui vous ferez appel, et qui corrigera et commentera les deux activités notées du cours. N'hésitez pas à l'interroger si vous éprouvez des difficultés avec la théorie ou les exercices, ou si vous avez besoin d'encouragement pour poursuivre votre étude. Notez vos questions par écrit au fur et à mesure qu'elles surgissent et communiquez avec votre tuteur ou tutrice par téléphone pendant ses heures de disponibilité. Vous pouvez également choisir de lui acheminer, en tout temps, vos questions par courriel. Si son horaire et ses coordonnées ne vous ont pas été transmis avec le présent guide, demandez-les au centre de formation où vous avez fait votre inscription.

Votre tuteur ou tutrice est là pour vous guider tout au long de votre apprentissage et vous fournir l'information susceptible d'assurer le succès de votre projet de formation.

Évaluation aux fins de sanction

Si vous désirez acquérir les deux unités rattachées à ce cours, vous devez obtenir une note d'au moins 60 % à l'évaluation finale, qui a lieu dans un centre d'éducation des adultes. Pour vous présenter à cette épreuve, il est souhaitable que vous ayez également obtenu une moyenne d'au moins 60 % aux activités notées accompagnant le présent guide. D'ailleurs, certains centres d'éducation des adultes exigent ce résultat de 60 % aux activités notées pour vous admettre à l'épreuve officielle.

Pour connaître les critères d'évaluation de l'épreuve officielle, renseignez-vous auprès de votre formateur ou formatrice, si vous suivez cette formation en établissement; ou auprès de votre tuteur ou tutrice, si vous étudiez à distance.

Bon apprentissage!

LES PAGES D'OUVERTURE D'UN DOSSIER



La page de titre présente le numéro et le sujet du dossier.

On y trouve les compétences disciplinaires, la famille de situation exploitée, le domaine général de formation, de même que la compétence transversale.

Texte présentant la thématique du dossier.

Durée totale de l'ensemble des activités du dossier, incluant l'activité notée, s'il y a lieu.

ÉLÉMENTS DU PROGRAMME CIBLÉS

COMPÉTENCES DISCIPLINAIRES (CD)
Lire et apprécier des textes variés • Écrire des textes variés

FAMILLE DE SITUATIONS
S'informer en ayant recours à une variété de textes provenant de sources diverses ; appuyer ses propos en élaborant des justifications et des argumentations

DOMAINE GÉNÉRAL DE FORMATION (DGF)
Médias

COMPÉTENCE TRANSVERSALE (CT)
Exercer son jugement critique

SAVOIRS

COMMUNICATION LANGAGIÈRE

- **Éléments de communication** : émetteur, récepteur/destinataire, langage, message, référent
- **Énonciation** (marques énonciatives) : présence de l'émetteur, traces du récepteur
- **Ton** approprié au propos et au destinataire

GRAMMAIRE DU TEXTE

- **Genre de texte** : marques qui caractérisent la critique littéraire
- **Règles de cohérence** : pertinence de l'information, non-contradiction, continuité de l'information, progression de l'information
- **Marques d'organisation du texte** : marqueurs de relation, marques non linguistiques
- **Séquences textuelles** : séquences argumentative et justificative, insertion de séquences secondaires

GRAMMAIRE DE LA PHRASE

- **Groupes syntaxiques** : employer la préposition appropriée à la construction des GPrép
- **Fonctions syntaxiques** : reconnaître la fonction de la subordonnée corrélatrice et en tirer profit dans ses écrits
- **Subordination** : subordonnée corrélatrice de comparaison et de conséquence
- **Accords** : accord de *demi*, de *nu*, de *possible*

LEXIQUE

- **Anglicismes** : les reconnaître et les remplacer
- **Sens contextuel des mots**
- **Synonymie et antonymie**

ORTHOGRAPHE

- **Orthographe d'usage et typographie** : orthographier correctement les mots utilisés

DIVERSITÉ DE LA LANGUE

- Employer la langue standard dans l'ensemble de ses communications écrites

DOSSIER 3

Un œil critique

Faire une critique littéraire, c'est porter un jugement sur une œuvre littéraire, par exemple le roman. Cette appréciation d'une œuvre lue, bien que subjective, doit faire une présentation juste du roman. L'auteur de la critique justifie, de façon convaincante et personnelle, son opinion sur le livre, qu'elle soit positive ou négative.

La consultation de critiques littéraires permet de côtoyer des passionnés de littérature, de connaître leurs opinions, de découvrir des œuvres et des auteurs. C'est un excellent moyen de choisir ses lectures.

Plusieurs médias réservent une place importante à la critique.

DURÉE TOTALE

11 HEURES

SOMMAIRE DU DOSSIER 3

SA 3 UN ŒIL CRITIQUE

3.1	Quand la critique s'en mêle !	102
3.2	Tenir compte des critiques	103
3.2.1	La subordonnée corrélatrice	121
3.2.2	L'accord de <i>demi</i> , de <i>nu</i> et de <i>possible</i>	122
3.2.3	Le choix de la préposition	123
3.3	Se lancer dans la critique	123
3.3.1	Planifier l'écriture de son texte	124
3.3.2	Rédiger son texte	125
3.3.3	Réviser et corriger son texte	128
3.4	Carnet de bord	130
3.4.1	La prise de notes	130
	Activité notée 2	130
	Dossier documentaire	133
	Savoirs+	141
	Corrigé du dossier 3	145
	Corrigé des Savoirs+	148

La liste des contenus qui seront vus : communication langagière, grammaire du texte et de la phrase, lexique, orthographe et diversité de la langue.

La phase de préparation est le moment de faire le point sur ce que vous connaissez déjà du sujet sur lequel vous aurez à prendre position au cours du dossier.

LES TÂCHES DE LA SITUATION D'APPRENTISSAGE

Dans le présent dossier, vous analyserez six critiques de romans faites par des journalistes. Vous vous familiariserez avec le genre en observant, dans ces critiques, les éléments qui les composent généralement. Vous vous exercerez ensuite à la critique littéraire, en en rédigeant une sur un roman que vous avez déjà lu. Si vous n'avez pas lu de romans ou si ceux que vous avez lus sont trop loin dans votre mémoire, demandez à votre formateur ou formatrice, ou à votre tuteur ou tutrice de vous suggérer une lecture, une courte nouvelle, par exemple, pour remplacer le roman.

Au fil de ces activités de lecture et d'écriture, vous réactiveriez vos connaissances notamment sur les notions de séquence argumentative, de séquences secondaires narrative et descriptive et de marques de modalité.

PRÉPARATION

Qu'est-ce que la critique s'en mêle !

Durée : 1 heure

Sommaire des différentes sections du dossier.

La mise en situation, présentée à la troisième page du dossier, suscite une réflexion et vous interpelle. Elle présente les principales tâches de la situation d'apprentissage et les notions utiles pour parvenir à sa réalisation.

Le dossier documentaire présente des critiques qui vous permettent de raffiner vos stratégies de lecture et des extraits qui vous font découvrir l'univers d'auteurs francophones.

La numérotation des lignes des textes facilite le repérage des segments que vous aurez à examiner de plus près dans les exercices.

Les sources des textes vous permettent de retracer les documents à la bibliothèque ou en ligne, et de pousser plus loin vos lectures.


Ce pictogramme indique que vous devez lire le texte dans le dossier documentaire situé à la fin du dossier.

DOSSIER DOC Lisez la critique littéraire *La petite communiste qui ne souriait jamais* : récit de haute voltige (texte 1). Remarquez le parallèle que fait la journaliste Pascale Fontaine entre la discipline olympique que pratique le personnage principal du roman et le style d'écriture de la romancière.

Ce pictogramme indique que vous devez effectuer un exercice supplémentaire dans la section intitulée **Savoirs+**.

SAVOIRS + Approfondissant la rubrique à la page 149

TEXTE 1
La petite communiste qui ne souriait jamais : récit de haute voltige



Nadia Comaneci, petite gymnaste roumaine légendaire des Jeux olympiques de Montréal en 1976, se trouve au cœur de *La petite communiste qui ne souriait jamais*, quatrième roman de Lola Lafon.

5 Entre les témoignages, les articles et les conversations délicates, la narratrice imagine les bribes oubliées de la vie de Nadia Comaneci, passée du statut d'enfant prodige adorée à celui de grosse femme méprisée fuyant le régime de Ceausescu¹ en 1989.

10 Les vrilles et les coups de pied à la lune ne sont pas que l'affaire de l'athlète défiant la gravité, mais aussi celle de l'écriture, qui s'embrace dans l'action, escamotant la ponctuation et les dialogues pour mieux conserver son élan.

15 Les mots sont durs et piquent. En cela, ils se comportent comme a pu le faire l'imperturbable gymnaste envers elle-même. Comme a pu le faire le monde entier envers ses chairs de jeune femme.

20 Ce récit de haute voltige reprend son souffle pendant les échanges tendus et les non-dits entre la narratrice occidentale et l'athlète instrumentalisée en figure de proue communiste.

25 Un roman où s'entrechoquent performance physique, capitalisme², communisme³, tyrannie du corps et de la jeunesse.

À lire pour baigner encore un peu dans l'esprit des Jeux.

Lola LAFON, *La petite communiste qui ne souriait jamais*, Arles, Actes Sud, 2014, 317 pages.

Pascale FONTAINE, « *La petite communiste qui ne souriait jamais* : récit de haute voltige », *La Presse*, 3 mars 2014 [En ligne]. [<http://www.lapresse.ca/arts/livres/critiques-de-livres/201403/03/01-4744149-la-petite-communiste-qui-ne-souriait-jamais-recit-de-haute-voltige.php>] (Page consultée le 24 avril 2014)

1. Ceausescu : dictateur roumain, renversé par un soulèvement populaire en 1989. Accusé de génocide par un tribunal auto-proclamé, il a été fusillé, de même que son épouse.

2. Capitalisme : système économique et social basé sur : 1) la propriété *privée* des moyens de production (par exemple, les bâtiments, les outils, les ouvriers); et 2) la recherche continue de profits.

3. Communisme : système économique et social basé sur : 1) la propriété *collective* des moyens de production (par exemple, tous les ouvriers sont propriétaires d'une usine); et 2) la répartition des profits selon la formule « à chacun selon ses moyens, à chacun selon ses besoins » (la personne travaille selon ses capacités physiques et reçoit un salaire qui tient compte de ses besoins).

FRA-5203-2 Un œil critique
134
© SOFAD

Certains mots sont définis en bas de page pour faciliter la compréhension des textes.

3.2.2 L'accord de *demi*, de *nu* et de *possible*

Approfondissez la notion de l'accord de *demi*, de *nu* et de *possible* en lisant la rubrique qui suit. Faites ensuite les exercices supplémentaires présentés dans le guide.

L'accord de *demi*, *nu* et de *possible*

demi et *nu*

- **Demi** et **nu** placés avant le nom sont invariables et ils sont joints à celui-ci par un trait d'union. Exemple : *une demi-année*; *marcher nu-pieds*.
- **Demi** placé après le nom s'accorde seulement en genre avec le nom. Exemple : *trois heures et demie*, *quatre ans et demi*.
- À **demi** placé devant un adjectif est un adverbe. Il est invariable et n'a pas de trait d'union.

LES RUBRIQUES ET AUTRES CARACTÉRISTIQUES

La rubrique **Savoirs** présente des notions grammaticales. Les exemples y sont toujours abondants pour vous aider à bien comprendre l'application des règles d'écriture.

3.2.1 La subordonnée corrélative

La comparaison et la conséquence sont deux concepts très utiles en argumentation. La subordonnée corrélative est une façon très efficace d'exprimer ces deux valeurs.

SAVOIRS ➤ Approfondissez la notion de subordonnée corrélative en lisant la rubrique qui suit. Faites ensuite les exercices supplémentaires présentés à la page 142 du guide.

SAVOIRS La subordonnée corrélative

La **subordonnée corrélative** est une phrase enchâssée dans un groupe : GN, GV, GAdj, GAdv. Elle est introduite par le subordonnant *que* employé en relation avec un adverbe de degré. Elle remplit la fonction de modificateur. Elle exprime la comparaison (infériorité, égalité ou supériorité) ou la conséquence.

Exemple :

GAdj		
GAdv	Adj	Sub. corrélative
[plus]	intimiste	que ce à quoi l'auteur nous avait habitués
modif. de l'Adj		

Son dernier roman est

Dans cet exemple, la subordonnée *que ce à quoi l'auteur nous avait habitués* est enchâssée dans un GAdj. Elle remplit, avec l'adverbe *plus*, la fonction de modificateur de l'adjectif *intimiste*. Elle exprime la comparaison en marquant un rapport de supériorité exprimé par l'adverbe *plus* (on compare son dernier roman à ses précédents).

La subordonnée corrélative ne se déplace pas, mais elle peut être effacée. Bien sûr, le fait de l'effacer fait disparaître la comparaison ou la conséquence qu'elle introduisait.

Voici les principaux subordonnants corrélatifs.

Comparaison – groupes enchâssants	Exemples
GAdv : aussi, moins, plus... que	Le style est plus épuré qu'elle ne le croit .
GN : autant, davantage, moins, plus... que	Les mots expriment d'avantage la pensée de l'auteur qu'il ne le voudrait.
GV : autant, autrement, d'autant plus, davantage, mieux... que	Je cite cette auteure autant que je le peux .
<small>Remarque : Les adjectifs comparatifs <i>meilleur</i> et <i>pire</i> sont aussi employés comme termes corrélatifs. Exemple : Son roman est <i>meilleur</i> que la critique ne veut l'admettre. Groupe enchâssant : GAdj.</small>	
Conséquence – groupes enchâssants	Exemples
GAdj, GAdv : si, tellement... que	Son roman a été si populaire qu'il écrira probablement une suite .
GN : tant, tellement... que	Nous avons tellement d'admiration pour elle que nous soutiendrons sa démarche .
GV : tant, tellement... que	Ils lisent tellement que je ne sais plus quoi leur offrir .
GAdj, GAdv, GN : assez, trop, suffisamment... pour que (+ subjonctif)	Elle écrit suffisamment bien pour que l'éditeur accepte de lire son manuscrit .
<small>Remarque : L'adjectif <i>tel</i> peut être en corrélation avec <i>que</i>. Exemple : Vous avez une <i>telles gentillesse que nous en sommes tous touchés</i>. Groupe enchâssant : GN.</small>	

© SOFAD

La rubrique **Stratégies** vous présente des stratégies du processus d'écriture.

STRATÉGIES

Comment vérifier la cohérence

On s'assure qu'un texte est cohérent tout au long de sa production à la révision en prêtant attention à ces points essentiels.

La pertinence de l'information

S'assurer que :

- l'information est liée au sujet ;
- l'information est juste et vérifiable ;
- le vocabulaire est accessible aux destinataires ;
- le **ton** (E) adopté produit l'effet voulu sur le destinataire ;
- les arguments sont en lien avec le sujet.

La rubrique **Astuce** vous présente de petits trucs pratiques.

ASTUCE

Pour distinguer une opinion d'un fait, on peut poser la question suivante : *Tout le monde est-il d'accord avec l'énoncé ?* Si la réponse est *oui*, c'est un fait. Si la réponse est *non*, alors, c'est une opinion. Le vocabulaire connoté indique également l'expression d'une opinion.

Ces flèches signalent que la théorie se poursuit sur la page suivante.

La rubrique **Arts et culture** ouvre une fenêtre sur le contexte culturel d'un personnage historique ou politique, d'une œuvre artistique, d'un enjeu de société, etc.

ARTS ET CULTURES

Nadia Comaneci

Née en Roumanie en 1961, Nadia Comaneci est, dans les années 1970, une gymnaste de renommée internationale. Quintuple médaillée d'or à des Jeux olympiques, elle est la première à avoir obtenu une note parfaite de 10 sur 10, grâce à un enchaînement aux barres asymétriques. Elle avait alors 14 ans seulement. C'était à l'été 1976, aux Jeux olympiques présentés à Montréal, où elle a récolté cette note maximale à sept reprises !

Derrière l'image du succès se cache une petite fille soumise à un régime rigoureux, fait d'entraînements d'une intensité extrême, de privations alimentaires, de surconsommation de médicaments, de blessures chroniques. Elle

La rubrique **Le saviez-vous ?** présente un complément d'information intéressant, une anecdote ou des statistiques étonnantes.

LE SAVIEZ-VOUS ?

Le *Guide Michelin* est un guide hôtelier et gastronomique français, créé à Paris lors de l'Exposition universelle de 1900 par les frères Michelin, ceux-là mêmes qui ont mis au point l'application du pneumatique (pneus) aux automobiles... Ce guide, publié chaque année, fournit des renseignements et des appréciations

sur des restaurants et des hôtels. C'est en 1926 qu'apparaissent dans ce guide les « étoiles de bonne table » (1, 2 ou 3), qui établissent une classification des meilleurs restaurants. Le *Guide Michelin* est l'un des plus anciens et des plus célèbres guides gastronomiques.

La rubrique **Rappel** est un petit aide-mémoire pour réactiver des savoirs que vous aurez à appliquer.

RAPPEL

LE MARQUEUR DE RELATION

Un **marqueur de relation** est une conjonction, une préposition ou un adverbe qui sert à faire un lien dans une phrase ou entre des phrases (*parce que, car, donc, certes, or, avant que, etc.*).

La rubrique **Biographie** présente des personnages publics qui ont marqué, chacun à leur façon, différents moments de l'actualité ou de l'histoire.

BIOGRAPHIE



Mário De Carvalho

Écrivain et dramaturge, **Mário De Carvalho** est né au Portugal en 1944. Alors qu'il étudie en droit, il participe aux mouvements de protestation contre la dictature de Salazar. Cette contestation lui vaut d'être arrêté et torturé par la police secrète, dont les méthodes étaient réputées plus barbares que celles des SS de Hitler. Emprisonné pendant plus d'un an, il s'exile ensuite clandestinement. De retour au Portugal après la révolution qui a renversé le régime fasciste, Mário De Carvalho pratique le droit; il prend notamment des causes de divorce. Il est l'auteur de nombreux contes, romans et pièces de théâtre.



Ce pictogramme mis par-dessus le mot signifie que vous pouvez consulter cette notion dans l'*Essentiel* si vous désirez vous rafraîchir la mémoire.

24 a) Le texte contient de nombreux mots de **sens connoté** **E** qui renforcent les arguments de la journaliste. Repérez ces mots connotés dans les lignes 7 à 22, et inscrivez-les dans la colonne appropriée du tableau.

Nom	Adjectif	Verbe	Adverbe

Vers la fin des dossiers 2, 3 et 5, vous trouverez cet encadré. Il s'agit de la fin d'une étape, où vous devez effectuer une activité qui sera notée. Vous devez remettre ces activités notées pour correction.

Vous devez maintenant réaliser l'ACTIVITÉ NOTÉE 2.

Votre texte servira à la 2^e activité notée. Vous devrez transmettre votre texte en version définitive dans le cahier de l'activité notée 2.

LES ABRÉVIATIONS ET LES SYMBOLES

Adj	adjectif
Adv	adverbe
Conj	conjonction
Dét	déterminant
N	nom
Prép	préposition
Pron	pronom
V	verbe
<hr/>	
GAdj	groupe de l'adjectif
GAdv	groupe de l'adverbe
GN	groupe du nom
GPrép	groupe de la préposition
GV	groupe du verbe
GVinf	groupe du verbe à l'infinitif
GVpart	groupe du verbe au participe présent
P	phrase

attr.	attribut
aux.	auxiliaire
compl.	complément
compl. dir.	complément direct
compl. ind.	complément indirect
compl. de P	complément de phrase
f.	féminin
inf.	infinitif
m.	masculin
modif.	modificateur
p. p.	participe passé
p. prés.	participe présent
pers.	personne
pl.	pluriel
s.	singulier
Sub.	subordonnée
subord.	subordonnant

L'ESPRIT CRITIQUE

1

2

3



4



5



ÉLÉMENTS DU PROGRAMME CIBLÉS

COMPÉTENCES DISCIPLINAIRES (CD)

Lire et apprécier des textes variés • Écrire des textes variés

FAMILLE DE SITUATIONS

S'informer en ayant recours à une variété de textes provenant de sources diverses ; appuyer ses propos en élaborant des justifications et des argumentations

DOMAINE GÉNÉRAL DE FORMATION (DGF)

Médias

COMPÉTENCE TRANSVERSALE (CT)

Exercer son jugement critique

SAVOIRS

COMMUNICATION LANGAGIÈRE

- **Éléments de communication** : émetteur, récepteur/destinataire, langage, message, référent
- **Énonciation** (marques énonciatives) : présence de l'émetteur, traces du récepteur
- **Point de vue** (marques de modalité) : vocabulaire connoté, figures de style
- **Ton** approprié au propos et au destinataire

GRAMMAIRE DU TEXTE

- **Genre de texte** : marques qui caractérisent la critique littéraire
- **Règles de cohérence** : reprise et pertinence de l'information
- **Marques d'organisation du texte** : marques linguistiques (marqueurs de relation et organisateurs textuels)
- **Séquences textuelles** : séquence argumentative, insertion de séquences secondaires

GRAMMAIRE DE LA PHRASE

- **Subordination** : subordonnée relative explicative et déterminative +
- **Ponctuation** de la subordonnée relative explicative +
- **Accords** : accord de *vingt*, de *cent* et de *mille* +

LEXIQUE

- **Anglicismes** : les reconnaître et les remplacer
- **Sens contextuel**
- **Synonymie**

ORTHOGRAPHE

- **Orthographe d'usage et typographie** : orthographier correctement les mots utilisés

DIVERSITÉ DE LA LANGUE

- Reconnaître les variétés de langue : standard, familière, populaire ou soutenue
- Employer la langue standard dans l'ensemble de ses communications écrites



L'esprit critique

La critique, c'est l'art d'analyser et de juger une œuvre littéraire ou artistique, un événement, un produit. Souvent présentée sous forme d'un article de presse, elle porte un jugement favorable ou défavorable sur un roman, une pièce de théâtre, un film, une exposition, un spectacle, un restaurant, etc.

Les personnes qui formulent ces critiques sont aussi appelées « critiques ». Ainsi, on peut être une ou un critique littéraire (littérature), dramatique (théâtre), cinématographique (cinéma), musical (musique), gastronomique (restauration).

Le cours *S'initier à la critique littéraire* vous amènera à lire un roman publié dans la francophonie hors Québec (parmi une sélection offerte), puis à rédiger une critique de ce roman. Mais avant, dans ce premier dossier, vous découvrirez la critique sous toutes ses formes. Ce tour d'horizon vous permettra de reconnaître et de comprendre ce genre de texte afin de vous préparer, une étape à la fois, à la rédaction de votre critique littéraire.

DURÉE TOTALE

8
HEURES



SOMMAIRE DU DOSSIER 1

SA 1 L'ESPRIT CRITIQUE

1.1	La critique, à quel prix ?	4
1.2	Critique élogieuse, sévère ou mitigée ?	6
1.2.1	La subordonnée relative	17
1.2.2	L'accord de <i>vingt</i> , de <i>cent</i> et de <i>mille</i>	18
1.2.3	Des critiques efficaces	19
1.3	Digne d'un roman	22
1.3.1	Choisir un roman	22
1.3.2	Préparer sa prise de notes	23
	Dossier documentaire	25
	Savoirs+	35
	Corrigé du dossier 1	39
	Corrigé des Savoirs+	41



Aller voir un film ou une pièce de théâtre, choisir un livre ou un album, trouver un nouveau restaurant, voilà une tâche qui peut être facilitée par la consultation de critiques publiées dans des journaux, des magazines ou des sites Web. Pour élargir vos horizons culturels, vous avez décidé, avec votre groupe d'amis, de partager des critiques de tous genres, de les commenter et de souligner ce qui influence le plus vos choix dans les critiques que vous consultez.

En faisant l'analyse de critiques culturelles, vous réactiveriez vos connaissances sur des notions portant, entre autres éléments, sur les marques de modalité, les marques d'organisation du texte et la subordonnée relative.

N'hésitez pas à annoter les textes que vous lisez, par exemple en surlignant des mots et des expressions que vous pourriez utiliser dans la critique que vous rédigerez à la fin du dossier.

PRÉPARATION

1.1 La critique, à quel prix ?

Durée : 15 minutes

But : Amorcer une réflexion sur la pertinence et l'influence de la critique.

- 1 a)** Lisez-vous des critiques ? Si oui, quel genre de critiques consultez-vous généralement ? Sinon, pourquoi ne lisez-vous pas de critiques ?

- b)** Dans quels médias ou sur quel support lisez-vous des critiques (journaux, magazines, Internet, etc.) ? Expliquez votre réponse.

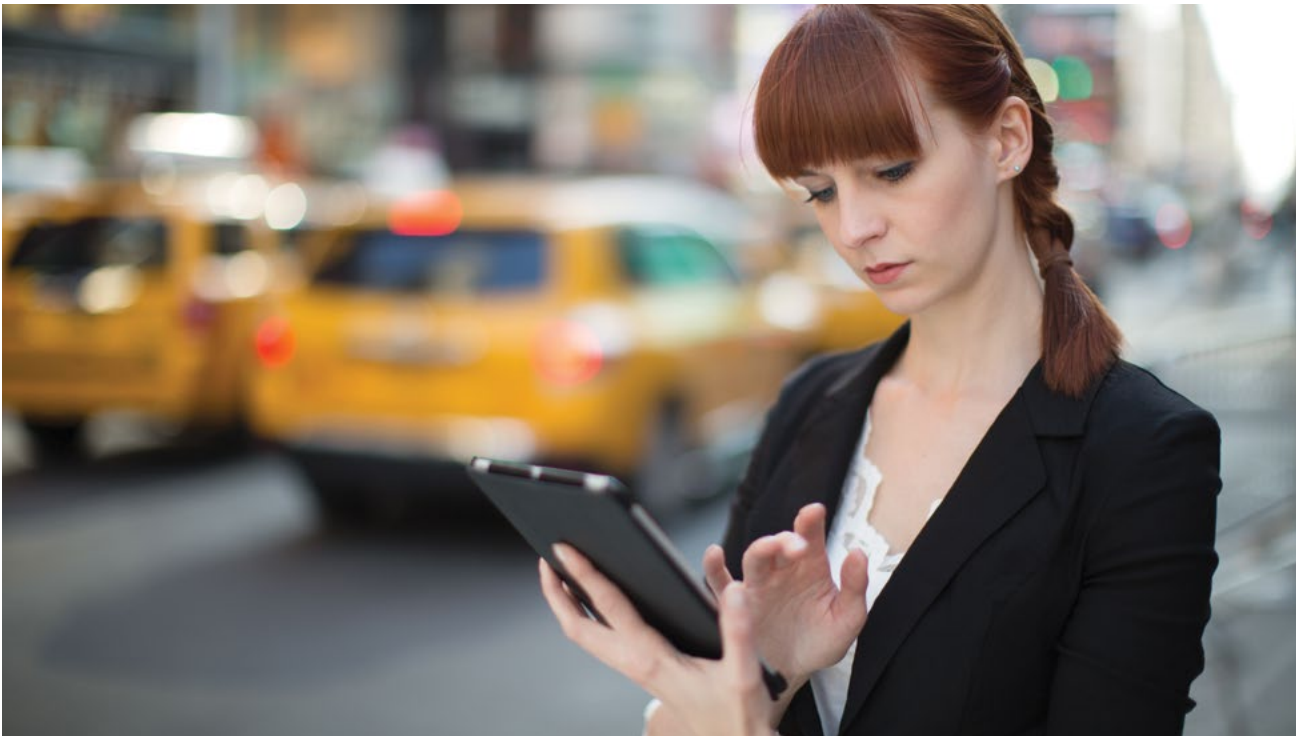
- 2 a)** Que vous en lisiez ou non, à quoi servent les critiques, selon vous ? Nommez trois éléments.

b) Croyez-vous que de bonnes ou de mauvaises critiques influencent la vente des livres, des billets de cinéma, etc. ? Par exemple, une mauvaise critique d'un film risque-t-elle de nuire à ce film ? Expliquez votre réponse.

3 Votre humoriste préféré présente son nouveau spectacle. Les critiques ne sont pas très élogieuses à son égard : spectacle trop long, numéros qui ne font pas rire... Ces critiques influenceront-elles votre décision d'acheter un billet pour ce spectacle ? Expliquez votre réponse.

4 a) Que veut dire ce proverbe : «La critique est aisée, et l'art est difficile» ? (Comparez votre réponse avec celle du corrigé avant de répondre à la question b.)

b) Êtes-vous en accord ou en désaccord avec ce proverbe ? Expliquez votre réponse.



1.2 Critique élogieuse, sévère ou mitigée ?

Durée : 6 heures

Buts : Explorer la critique et en reconnaître les caractéristiques ; réagir à des critiques provenant de divers domaines culturels.

Les textes que vous lirez dans le dossier documentaire sont des critiques touchant différents domaines artistiques et culturels : la gastronomie, le théâtre, la musique, le cinéma et la littérature. L'analyse de ces textes a pour but de vous initier au genre de la critique.

**DOSSIER
DOC**

Lisez d'abord la critique de Marie-Claude Lortie *Les meilleurs restos de Montréal* (texte 1), dans laquelle elle présente ses coups de cœur gastronomiques. Au fil de votre lecture, surlignez des mots ou des expressions qu'elle utilise pour caractériser les plats, l'ambiance, le décor, etc.

LE SAVIEZ-VOUS ?

Le *Guide Michelin* est un guide hôtelier et gastronomique français, créé à Paris lors de l'Exposition universelle de 1900 par les frères Michelin, ceux-là mêmes qui ont mis au point l'application du pneumatique (pneus) aux automobiles... Ce guide, publié chaque année, fournit des renseignements et des appréciations

sur des restaurants et des hôtels. C'est en 1926 qu'apparaissent dans ce guide les « étoiles de bonne table » (1, 2 ou 3), qui établissent une classification des meilleurs restaurants. Le *Guide Michelin* est l'un des plus anciens et des plus célèbres guides gastronomiques.

5 a) Dans le contexte, quel est le sens du nom « culte » à la ligne 25 ?

b) Selon le contexte, quel sens prend l'adjectif « feutré » à la ligne 36 ?
Cochez la bonne réponse.

- Qui a l'aspect du feutre.
- Qui produit un son étouffé, très doux.
- Qui incite à la détente.



c) Qu'est-ce qu'un grand cru ? (ligne 37)

d) Que signifie l'élément « néo » dans l'adjectif « néo-cosy » ? (ligne 99)

6 a) Entre les lignes 26 et 100, relevez deux québécismes, et donnez-en une courte définition.

b) Dans ces mêmes lignes, relevez trois anglicismes – autres que « cosy » – et donnez-en une définition.

c) Comment Marie-Claude Lortie a-t-elle signalé les écarts que vous avez relevés en b) par rapport au vocabulaire standard ?

d) Selon vous, pourquoi a-t-elle conservé les termes anglais ?

Comparez vos réponses avec celles du corrigé. ➤

7 Marie-Claude Lortie présente une **critique gastronomique**. Elle propose cinq restaurants parmi ses préférés. Donnez cinq éléments sur lesquels elle émet une critique (par exemple, le décor).

8 Dans sa critique du restaurant *Au Pied de cochon* (lignes 12 à 31), la journaliste utilise un vocabulaire connoté pour exprimer son point de vue sur ce célèbre établissement de Montréal. Relevez cinq mots ou groupes de mots ayant un sens péjoratif, puis cinq ayant un sens mélioratif.

Sens péjoratif: _____

Sens mélioratif: _____

9 Si vous aviez à choisir un restaurant parmi les cinq suggestions de Marie-Claude Lortie, lequel préféreriez-vous ? Expliquez votre choix dans un paragraphe d'une cinquantaine de mots.

Comparez vos réponses avec celles du corrigé. >

**DOSSIER
DOC**

Transportez-vous maintenant dans l'univers du théâtre. Lisez la critique qu'a faite Luc Boulanger de la pièce *Christine, la reine-garçon* (texte 2). Tout au long de votre lecture, surlignez les repères culturels (auteur, œuvres, lieux, etc.) auxquels fait référence le critique. Prêtez également attention aux éléments sur lesquels s'appuie sa critique.



10 a) Dans le texte précédent, *Les meilleurs restos de Montréal* (texte 1), le mot «cru» était employé au sens propre: un vin produit dans une région déterminée. Dans sa critique, Luc Boulanger l'emploie au sens figuré (ligne 16). Quel sens lui donne-t-il ?

b) Donnez un synonyme de «à l'instar de». (ligne 36)

11 Que veut dire Luc Boulanger dans la phrase suivante: « Dans le théâtre de Bouchard, le destin est trouble ou ne sera pas » ? (ligne 9)

Comparez vos réponses avec celles du corrigé. >

12 Lisez la phrase suivante: « De tous les dramaturges québécois contemporains, Bouchard est (avec Normand Chaurette) celui qui se soucie le plus de la beauté de la langue au théâtre. » (lignes 28 à 31) Quel GN reprend, au paragraphe suivant, le GN «Bouchard» souligné ci-dessus ?

LE MARQUEUR DE RELATION

Un **marqueur de relation** est une conjonction, une préposition ou un adverbe qui sert à faire un lien dans une phrase ou entre des phrases (*parce que, car, donc, certes, or, avant que, etc.*).

- 13 Les **marqueurs de relation** **E** jouent un rôle important dans un texte, puisqu'ils expriment différents sens. Dans les énoncés qui suivent, des marqueurs de relation ont été soulignés. Donnez le sens de chacun.

Attention! Vous devrez retourner au texte et lire ce qui précède ces marqueurs de relation pour déterminer la bonne signification.

- a) « D'ailleurs, une scène érotique entre la reine Christine et son amante, la comtesse de Sparre, commentée par les figures de l'autorité morale et sociale, rappelle Bilodeau qui épie les ébats entre Vallier et Simon dans *Les Feluettes*. » (lignes 10 à 14)
- b) « Car la production du TNM est d'un autre cru: nous sommes dans l'histoire avec un grand H, avec des personnages épiques et des enjeux (politiques, moraux, religieux) plus vastes. » (lignes 15 à 18)
- c) « Or, le rythme se resserre par la suite. » (lignes 23 et 24)
- d) « Encore plus, si ces derniers se trouvent dans notre entourage... parmi la cour d'un palais en Suède au XVII^e siècle. » (lignes 38 à 40)
- e) « Le décor de Guillaume Lord est impressionnant, mais pas trop imposant. » (lignes 55 à 57)

ASTUCE

Pour vérifier le sens d'un marqueur de relation, on peut le remplacer par un autre marqueur de même sens dont on est certain du sens.

Comparez vos réponses avec celles du corrigé. ➤

Les **marques de modalité** **E** sont très utiles dans une critique, puisqu'elles servent à exprimer un jugement, une opinion.

- 14 Les énoncés suivants expriment un fait ou une opinion. Cochez la case appropriée.

Énoncés	Fait	Opinion
a) « Michel Marc Bouchard a connu, en 1987, son premier grand succès avec un drame romantique à saveur historique : <i>Les Feluettes</i> . » (lignes 1 à 3)		
b) « (C'est normal, un soir de première.) » (lignes 20 et 21)		
c) « De tous les dramaturges québécois contemporains, Bouchard est (avec Normand Chaurette) celui qui se soucie le plus de la beauté de la langue au théâtre. » (lignes 28 à 31)		
d) « Christine de Suède, qui a reçu une éducation virile, est rejetée dès le berceau par sa mère qui souhaitait un garçon pour le trône. » (lignes 41 à 43)		
e) « Et les costumes de François Barbeau sont tout simplement des pièces de musée. » (lignes 58 et 59)		

Comparez vos réponses avec celles du corrigé. ➤

15 a) Une critique dramatique peut porter sur une grande variété d'aspects (par exemple, la mise en scène). Luc Boulanger en analyse un certain nombre. Relevez-en sept dans son texte.

b) Une critique dramatique contient des aspects propres au théâtre, telle la mise en scène. Mais elle contient aussi des aspects qu'on peut retrouver dans un roman. Parmi les éléments que vous avez relevés, lesquels pourraient aussi faire l'objet d'une critique littéraire ?

Comparez vos réponses avec celles du corrigé. ▶

16 a) Pour exprimer son point de vue, Luc Boulanger emploie un vocabulaire connoté. Relevez un GPrép, et deux GAdj utilisés par le critique pour caractériser le jeu de la comédienne Céline Bonnier.

b) Ce vocabulaire a-t-il un sens plutôt mélioratif ou péjoratif ? Expliquez votre réponse.

c) Dans le paragraphe qui suit, soulignez les mots ou groupes de mots employés par le critique qui montrent qu'il fait un bilan positif de la pièce.

« Serge Denoncourt signe une mise en scène léchée (certaines images font penser à des tableaux de Magritte, de Lemieux et de maîtres hollandais). Le décor de Guillaume Lord est impressionnant, mais pas trop imposant. Les éclairages de Martin Labrecque soignés. Et les costumes de François Barbeau sont tout simplement des pièces de musée. »

RAPPEL

LA COMPARAISON ET LA MÉTAPHORE

La **comparaison** **E** est une figure de style qui établit un rapport de ressemblance entre des réalités à l'aide d'un **terme comparatif**.

Exemple : Tenir ce rôle important **semble** un jeu d'enfant pour la comédienne chevronnée.

La **métaphore** **E** est une figure de style qui rapproche des réalités sans **terme comparatif** ; elle suggère une ressemblance entre ces réalités. La comparaison est sous-entendue.

Exemples : Son visage est un miroir où se reflète toute la beauté du personnage.

Une vague de chaleur s'est abattue sur la région.

17 Le journaliste utilise les figures de style comme autres marques de modalité pour exprimer son opinion sur la pièce.

a) Relevez une comparaison entre les lignes 1 et 18, puis une autre entre les lignes 19 et 27. Soulignez le terme comparatif dans chacune d'elles.

1^{re} comparaison : _____

2^e comparaison : _____

b) Relevez une métaphore dans le dernier paragraphe.

18 Outre le jugement porté par les critiques sur une œuvre, que contient obligatoirement une critique ?

Comparez vos réponses avec celles du corrigé. ➤

**DOSSIER
DOC**

Conteur, écrivain, scénariste, chanteur, Fred Pellerin s'est joint à l'Orchestre symphonique de Montréal pour offrir un spectacle de Noël en 2013, dont la magie a conquis un large public. Lisez la critique qu'Alain de Repentigny a faite du spectacle *Le bossu symphonique* (texte 3), qui marie conte et musique classique. Prêtez attention au vocabulaire utilisé par le journaliste pour décrire le conteur et le spectacle.

19 Alain de Repentigny dit de Fred Pellerin qu'il « a toujours le verbe abondant, l'imagerie foisonnante et le jeu de mots ludique ». (lignes 9 et 10) Expliquez, dans vos mots, ces trois caractéristiques que le critique attribue au conteur.

20 Dans quel **genre de textes littéraires** **E**, Alain de Repentigny classe-t-il *Le bossu symphonique* ?

21 Le journaliste amorce sa critique en parlant du premier spectacle qu’avaient offert le tandem Fred Pellerin et OSM, *La tuque en mousse de nombril*. Avait-il aimé ce premier mariage du conte avec la musique classique ? Confirmez votre réponse en relevant le vocabulaire connoté qui le démontre.

Comparez vos réponses avec celles du corrigé. ▶

22 Comme vous le savez maintenant, la comparaison et la métaphore sont employées fréquemment dans les critiques. Alain de Repentigny en fait, lui aussi, bon usage. Expliquez le sens des deux métaphores suivantes en vous appuyant sur le contexte dans lequel elles ont été insérées dans le texte.

a) « transforme le métal en papier » (ligne 22) :

b) « d’un village qui “réside beaucoup dans les bouches” » (lignes 33 et 34) :

23 a) Dans quel paragraphe le journaliste résume-t-il l’essentiel du conte présenté dans le spectacle *Le bossu symphonique* ? Relevez les premiers et les derniers mots de ce paragraphe.

b) Donnez les numéros des lignes dans lesquelles il fait la critique du spectacle.

Comparez vos réponses avec celles du corrigé. ▶

DOSSIER DOC Vous avez certainement déjà lu des critiques de films. Voyez ce que pense Marc-André Lussier, critique de cinéma au quotidien *La Presse*, du film *Dallas Buyers Club* (texte 4), réalisé par le Québécois Jean-Marc Vallée et gagnant de trois Oscars en 2014. Au fil de votre lecture, notez les séquences textuelles secondaires.



24 a) Dans quelle variété de langue E la critique de Marc-André Lussier est-elle écrite? Justifiez votre réponse.

b) Il arrive parfois que, pour servir leur propos, les critiques utilisent des termes provenant d'une autre variété de langue. Marc-André Lussier a glissé deux mots familiers entre les lignes 25 et 28. Relevez ces deux mots et donnez leur équivalent en langue standard.

Comparez vos réponses avec celles du corrigé. ➤

RAPPEL

QU'EST-CE QU'UNE SÉQUENCE TEXTUELLE ?

Une **séquence textuelle** est une structure qui organise un texte. Elle peut être dominante ou secondaire. Il existe six types de séquences textuelles :

- **Descriptive** : sert à décrire une personne, un animal, un objet, un lieu, un événement, un phénomène, un fonctionnement, etc. ;
- **Narrative** : sert à raconter une histoire ;
- **Explicative** : sert à répondre à des questions, à faire comprendre un fait, un phénomène, etc. ;
- **Argumentative** : permet de prendre position ; sert à influencer, à convaincre au moyen d'arguments ;
- **Justificative** : permet d'exprimer un point de vue ou une appréciation sans nécessairement viser à convaincre ;
- **Dialogale** : sert à rapporter des paroles sous forme de discours direct.



25 La séquence textuelle dominante d'une critique est la séquence argumentative. Elle contient aussi des séquences secondaires permettant, entre autres choses, de décrire l'œuvre qui fait l'objet de la critique ou de résumer l'histoire dont il est question.

a) Quelle séquence secondaire est insérée entre les lignes 20 et 31 ?

b) À quoi sert-elle ?

c) Cette séquence secondaire se poursuit un peu plus loin dans le texte. À quelles lignes ?

26 a) Une autre séquence secondaire est insérée entre les lignes 30 et 36. De quel type est-elle ?

b) Expliquez ce qui vous a permis de reconnaître cette séquence secondaire.

Comparez vos réponses avec celles du corrigé. ▶

27 La conclusion de sa critique est claire, Marc-André Lussier a aimé le film : « il a plutôt choisi d'en faire un film. Et un bon. » (ligne 70) Relevez quatre arguments qui l'ont mené à cette conclusion. Présentez-les dans vos propres mots.



Et pour conclure ce « tour d'horizon » de critiques culturelles, découvrez cinq romans qui ont passionné Anne-Marie Cadieux en lisant le texte *Ma vie en 5 livres* (texte 5). Annotez le texte librement en prêtant une attention particulière aux mots que la comédienne utilise pour présenter ses coups de cœur. Peut-être cela vous inspirera-t-il pour choisir votre roman.

Pour bien comprendre le sens de tous les mots employés dans le texte, répondez aux questions suivantes. Vous utiliserez peut-être ces mots à votre tour lors de la rédaction de votre critique littéraire.

28 Trouvez au moins un synonyme à chacun des mots suivants, tout en respectant bien le contexte.

a) sublime (ligne 9): _____

b) chimérique (ligne 35): _____

29 Donnez la définition des mots suivants.

a) exotique (ligne 25): _____

b) surannée (ligne 25): _____

Comparez vos réponses avec celles du corrigé. >

Pour chaque roman proposé par Anne-Marie Cadieux, vous observerez les éléments qu'elle a retenus pour justifier ses coups de cœur (style d'écriture, atmosphère, thèmes, etc.), et vous relèverez, dans les tableaux présentés ci-après, les mots qu'elle a utilisés pour traduire sa pensée.

30 a) Remplissez le tableau en inscrivant, selon le cas, l'élément critiqué ou le vocabulaire connoté.

<i>L'amant, de Marguerite Duras</i>	
Élément critiqué	Vocabulaire connoté
_____	Envoûtante
Écriture	_____
Accessibilité	_____
Émotions	_____

b) Relevez, au besoin, des phrases ou des idées qui retiennent votre attention et que vous pourriez utiliser lors de la rédaction de votre propre critique (par exemple: «J'aime Marguerite Duras. J'y reviens et j'y retournerai souvent.»).

31 a) Remplissez le tableau.

<i>L'amour au temps du choléra, de Gabriel García Márquez</i>	
Élément critiqué	Vocabulaire connoté
_____	_____
Rythme	_____

b) Phrases ou idées: _____

32 a) Remplissez le tableau.

Madame Bovary, de Gustave Flaubert	
Élément critiqué	Vocabulaire connoté
Récit	_____
Personnage (Emma Bovary)	_____
Écriture	Acuité de l'écriture (fine, habile)
Émotions	_____

b) Phrases ou idées: _____

33 a) Remplissez le tableau.

Parlez-moi d'amour, de Raymond Carver	
Élément critiqué	Vocabulaire connoté
_____	_____
Thèmes	_____

b) Phrases ou idées: _____

34 a) Remplissez le tableau.

Trois femmes puissantes, de Marie NDiaye	
Élément critiqué	Vocabulaire connoté
_____	_____
Thèmes	_____

b) Phrases ou idées: _____

Comparez vos réponses avec celles du corrigé. 

35 Si vous aviez à choisir parmi les cinq romans préférés de la comédienne Anne-Marie Cadieux, lequel liriez-vous ? Justifiez votre réponse. Si aucun de ces romans ne vous intéresse, expliquez pourquoi.

Avant de rédiger un court texte pour préparer la rencontre avec vos amis, revoyez quelques notions utiles.

1.2.1 La subordonnée relative

Les subordonnées relatives sont très souvent employées dans la langue courante. Les textes que vous venez de lire en contiennent une grande quantité.

Il est important de savoir faire la différence entre la subordonnée relative **explicative** et la subordonnée relative. Cette distinction permet notamment de déterminer si la subordonnée relative est vraiment nécessaire à la compréhension du texte ou si elle contribue à apporter une information indispensable qui n'alourdit pas le texte. Cette connaissance permet de ponctuer correctement le texte, la subordonnée explicative exigeant l'usage de virgules.



SAVOIRS + Réactivez vos connaissances sur cette notion. Lisez la rubrique qui suit, puis faites les exercices présentés à la page 36 du guide.

SAVOIRS

La subordonnée relative

La **subordonnée relative** est une phrase enchâssée dans un GN. Elle est introduite par un pronom relatif (*qui, que, quoi, dont, où, lequel, laquelle, etc.*) et remplit la fonction de complément d'un nom ou d'un pronom.

Exemple : *L'auteure que vous aimez tant sera au Salon du livre cette année.*
Le roman auquel vous faites allusion est l'un de mes romans préférés.

La subordonnée relative peut être **explicative** ou **déterminative**.

La **subordonnée relative explicative** ajoute une information complémentaire. Elle peut être effacée sans rendre la phrase incohérente ou contradictoire. Elle n'est donc pas essentielle à la compréhension de la phrase.

La **subordonnée relative explicative** est encadrée par des virgules si elle est à l'intérieur de la phrase, ou détachée par une virgule et suivie d'un point si elle est à la fin de la phrase.

Exemple : *J'ai adoré le roman de Joël Dicker, La vérité sur l'affaire Harry Quebert, qui lui a mérité le Goncourt des lycéens en 2012.*

J'ai adoré le roman de Joël Dicker, La vérité sur l'affaire Harry Quebert.

L'effacement de l'information « qui lui a mérité le Goncourt des lycéens en 2012 » ne change pas le sens de la phrase.

La **subordonnée relative déterminative** est essentielle à la compréhension de la phrase. Elle ne peut pas être effacée sans modifier le sens de la phrase ou sans la rendre incohérente.

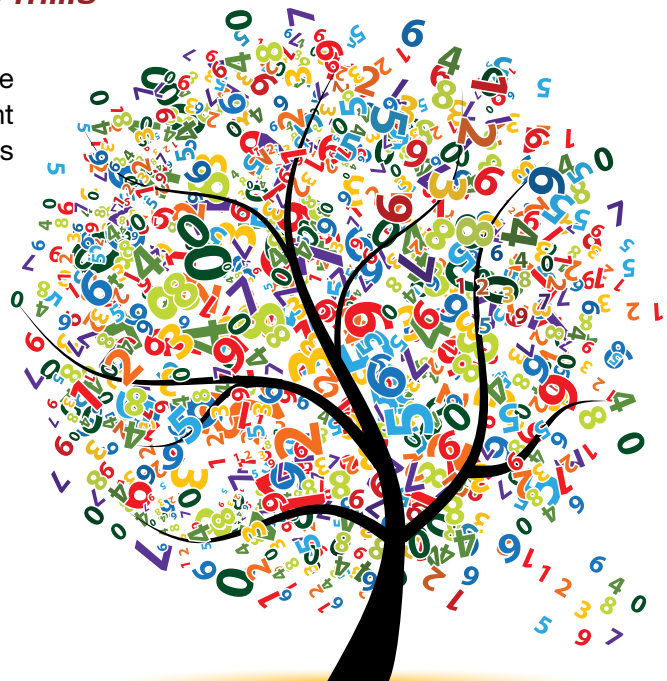
La subordonnée relative déterminative n'est pas encadrée par des virgules.

Exemple : *Le roman que vous lui avez suggéré plaît beaucoup à Édouard.*
Le roman plaît beaucoup à Édouard.

L'effacement de l'information « que vous lui avez suggéré » change le sens de la phrase, car elle détermine de quel roman il s'agit. Ce n'est pas le genre romanesque en général qui plaît à Édouard, mais bien précisément le roman qui lui a été suggéré.

1.2.2 L'accord de vingt, de cent et de mille

SAVOIRS + L'accord de *vingt*, de *cent* et de *mille* mérite une attention particulière. Revoyez cette notion en lisant d'abord la rubrique qui suit, puis faites les exercices présentés à la page 38 du guide.



A. *Vingt* et *cent* sont des déterminants (lire **deux cent vingt** pages, faire les **cent** pas), des pronoms (**cent** d'entre elles sont déchirées, les **vingt** sont à lire) ou des noms (donner deux **vingt**, obtenir **cent** en mathématique).

Exemples : *Elle a lu **cent vingt** romans dans les trois dernières années. (déterminant)*

*Parmi les romans soumis à l'éditeur, **vingt** ont été retenus. (pronom)*

*L'enseignante nous a demandé de lire le chapitre **vingt**. (nom)*

Habituellement invariables, **vingt** et **cent** se mettent au pluriel s'ils remplissent les deux conditions suivantes :

- s'ils sont multipliés par un nombre ; et
- s'ils terminent le déterminant.

Exemples : *Nous avons lu **quatre-vingts** pages. Vous en avez lu **deux cents** de plus que nous.*

*Nous avons lu **quatre-vingt-sept** pages. Vous en avez lu **deux cent cinq** de plus que nous.*

Remarque : Quand **vingt** et **cent** sont utilisés dans le sens de *vingtième* et *centième*, ils sont invariables. (Ex. : La page **trois cent – la trois centième** page. L'année **mille neuf cent quatre-vingt – la mille neuf cent quatre-vingtième** année.)

B. *Mille*, déterminant ou pronom, est invariable.

Exemples : *Son dernier roman a été tiré à **cent mille** exemplaires. (déterminant)*

*Nous en avons commandé **deux mille**. (pronom)*

Remarque : Si le mot **mille** désigne une mesure de distance du système impérial (comme pied, pouce), il est variable, car utilisé comme nom. Dans ce cas, on l'écrit aussi *mile*. (Ex. : Nous avons couru cinq **milles**.)

1.2.3 Des critiques efficaces

Voici venu le moment de discuter avec votre groupe d'amis de ce qui influence vos choix lorsque vous consultez une critique. Inspirez-vous des lectures et des réflexions que vous avez faites dans le dossier pour rédiger un texte d'environ 100 mots dans lequel vous indiquerez clairement ce qui retient votre attention dans les différentes critiques culturelles que vous consultez. Vous pouvez, par exemple, répondre aux questions suivantes : Selon vous, qu'est-ce qu'une bonne critique ? Que doit-elle contenir ? Que trouvez-vous le plus important dans une critique ?

Votre texte doit contenir des arguments qui vous permettront d'avoir une discussion constructive avec les personnes de votre groupe.

Votre texte doit contenir au moins deux subordonnées relatives explicatives clairement identifiées.

1.3 Digne d'un roman

Durée: 1 h 45 min

Buts: Choisir un roman qui fera l'objet d'une critique littéraire dans le dossier final et planifier la prise de notes.

Il est maintenant temps de faire le choix d'un roman à lire. Cette étape est très importante, puisque la critique que vous ferez de ce roman viendra clôturer le cours 5203-2.

1.3.1 Choisir un roman

Les titres qui vous sont proposés dans la liste ci-après sont de grands succès de librairie ; plusieurs sont récents, d'autres sont des classiques de la littérature. Ils sont tous issus de la littérature francophone hors Québec.

Si ces titres ne vous conviennent pas, vous pouvez toujours lire un roman de votre choix. Faites valider votre choix par votre formateur ou formatrice, si vous suivez le cours en établissement, ou par votre tuteur ou tutrice, si vous étudiez à distance. Vous devrez alors respecter les exigences suivantes :

- le roman doit être issu de la littérature francophone hors Québec ;
- le roman ne doit pas être une traduction ;
- le roman ne doit pas avoir été étudié dans le cadre d'un autre cours.

Pour faire le meilleur choix, sélectionnez quelques titres, puis allez dans Internet où vous pourrez lire le résumé sur les quatrièmes de couverture, connaître la sorte de roman (historique, initiatique, d'aventures, d'amour, etc.), le nombre de pages, ou toute information qui vous aidera à choisir ce qui vous convient le mieux. Vous pouvez faire le même exercice dans une bibliothèque près de chez vous.

Consultez des gens autour de vous : ils auront peut-être lu certains titres de la liste et pourront vous donner quelques impressions qui vous éclaireront. Vous pouvez aussi discuter de votre choix avec votre formateur ou votre formatrice en établissement ou avec votre tuteur ou votre tutrice à distance, qui pourra vous guider davantage.

BEIGBEDER, Frédéric : *Un roman français*

BENAQUISTA, Tonino : *Malavita ; Saga*

CAMUS, Albert : *L'étranger ; La peste*

COLETTE (Sidonie-Gabrielle Colette) : *Sido ; Les Vrilles de la vigne*

DELACOURT, Grégoire : *La liste de mes envies*

DICKER, Joël : *La vérité sur l'affaire Harry Quebert*

DURAS, Marguerite : *Hiroshima mon amour*

FOLCO, Michel : *Dieu et nous seuls pouvons*

GAVALDA, Anna : *Ensemble, c'est tout ; Je l'aimais*

HUSTON, Nancy : *La virevolte ; L'empreinte de l'ange*

JARDIN, Alexandre : *Le Zèbre ; Fanfan ; L'île des Gauchers ; Chaque femme est un roman*

LÉVY, Marc : *Et si c'était vrai... ; Le voleur d'ombres*

MAKINE, Andreï : *Le testament français ; La musique d'une vie ; La femme qui attendait*

MAALOUF, Amin: *Le rocher de Tanios*
MUSSO, Guillaume: *7 ans après; Demain; L'appel de l'ange; Seras-tu là?*
NDIAYE, Marie: *L'adivine; Mon cœur à l'étroit*
NOTHOMB, Amélie: *Stupeur et tremblements; Métaphysique des tubes; Hygiène de l'assassin*
PENNAC, Daniel: *La fée carabine; Monsieur Malaussène*
PANCOL, Katerine: *Les yeux jaunes du crocodile*
SA, Shan: *La joueuse de go*
SCHMITT, Éric-Emmanuel: *Oscar et la dame rose; Monsieur Ibrahim et les fleurs du Coran; Les dix enfants que madame Ming n'a jamais eus; L'enfant de Noé; Les perroquets de la place d'Arezzo*
TOURNIER, Michel: *Vendredi ou les limbes du Pacifique; Le roi des aulnes*
VARGAS, Fred: *Pars vite et reviens tard; Debout les morts*
VERNE, Jules: *Vingt mille lieues sous les mers; Le tour du monde en 80 jours; Michel Strogoff*
VIAN, Boris: *L'écume des jours*
WERBER, Bernard: *Les fourmis; Le jour des fourmis*

1.3.2 Préparer sa prise de notes

Vous avez maintenant choisi votre roman. Pour en préparer la critique, vous devrez prendre des notes tout au long de votre lecture. Trouvez-vous un petit carnet, facile d'utilisation et peu encombrant, afin de pouvoir l'utiliser à tout moment. Vous pouvez aussi vous servir de feuilles lignées ou d'un cahier Canada.

Lisez attentivement ce qui suit pour planifier votre prise de notes lors de la lecture de votre roman.



Planifier sa lecture

- Estimer le temps de lecture, selon la longueur du roman.
- Chercher de l'information complémentaire, au besoin : information sur l'auteur, sur ses œuvres, sur son époque, etc.
- Noter la référence bibliographique complète selon les normes rédactionnelles : NOM, Prénom. *Titre du roman*, lieu de publication, maison d'édition, année de l'édition, nombre de pages.
- Prévoir une façon efficace de prendre des notes : annotations, résumés, schémas, etc.
- Anticiper le contenu en lisant la première et la quatrième de couverture, et en déterminant l'univers narratif du roman : fantastique, historique, policier, psychologique, etc.

Ouvrez maintenant votre carnet de notes.

- Notez la référence bibliographique complète de votre roman.
- Planifiez la lecture de votre roman de manière à l'avoir complétée à la fin du dossier 5 (moment où vous rédigerez votre critique) : divisez votre livre en quatre tranches correspondant à la fin des 2^e, 3^e, 4^e et 5^e dossiers. Inspirez-vous d'un tableau comme le suivant.

1 ^{re} tranche	p. 1 _____	Date de fin : _____
2 ^e tranche	p. _____ à _____	Date de fin : _____
3 ^e tranche	p. _____ à _____	Date de fin : _____
4 ^e tranche	p. _____ à _____	Date de fin : _____

Dans ce carnet, au fil de votre lecture, vous noterez tout ce qui vous sera utile pour votre critique littéraire : univers narratif (personnages, lieu, époque, actions), thèmes, style d'écriture, rythme, atmosphère, émotions ressenties, etc. Vous noterez également l'évolution de l'histoire pour en construire le résumé, élément important d'une critique. Vous relèverez, au besoin, des passages que vous pourrez citer dans votre critique.

Chaque dossier vous apportera un soutien à la prise de notes en vous proposant, selon l'évolution de votre lecture, des éléments à prendre en considération.

DOSSIER DOCUMENTAIRE



TABLE DES MATIÈRES

TEXTE 1	
Les meilleurs restos de Montréal	26
TEXTE 2	
Christine, la reine-garçon : beauté baroque	28
TEXTE 3	
<i>Le bossu symphonique</i> , une fable en demi-teinte	30
TEXTE 4	
<i>Dallas Buyers Club</i> : un portrait saisissant	31
TEXTE 5	
Ma vie en 5 livres : Anne-Marie Cadieux	33



Quel est mon restaurant préféré? Combien de fois m'a-t-on posé la question? Mais ma réponse est toujours la même: «Tout dépend de ce dont j'ai envie.» Dans ma tête, il y a une longue liste d'adresses que j'adore. Il y a celle pour le chocolat chaud. Celle des brioches à la cannelle. Il y en a pour la soupe japonaise aux nouilles, pour les dumplings¹, pour les desserts... Choisir les cinq meilleurs parmi les meilleurs est un exercice difficile. J'aurais pu en choisir 10. Ou 20. En voici cinq, parmi mes restaurants préférés.

1. LE PLUS «MONTRÉAL»

Au Pied de cochon

Le «Pied», comme disent les habitués, n'est pas le plus chic de nos restaurants ni le plus raffiné. Le lieu a ses défauts, notamment de servir une cuisine très riche que plusieurs trouveront peu adaptée à notre vie moderne. Aussi, il est très bruyant.

Mais Au Pied de cochon est, de loin, la table la plus typée et la plus originale de la métropole. Nulle part ailleurs ne peut-on voir un tel restaurant. Le «Pied» est d'ailleurs celui qui fait le plus parler de nous, notamment aux États-Unis, où la cuisine de Martin Picard et Picard lui-même a atteint un statut presque culte.

C'est aussi, essentiellement, un lieu où l'on mange très bien. Des frites au homard, en passant par la célèbre poutine au foie gras, les saveurs explosent, les textures sont précises.

30 À essayer: les plateaux de fruits de mer en début d'été.

2. LE PLUS «ÉTOILES MICHELIN»

Toqué

Si les guides Michelin décidaient de poser leur regard sur la ville, c'est probablement le Toqué qui recevrait les meilleures notes. Décor feutré, service hyper professionnel, carte de vins remplie de grands crus et d'impeccables découvertes... Le Toqué a d'entrée de jeu tout ce qu'il faut pour faire sourire les habitués des grandes tables. Mais ce qui charme, c'est surtout la qualité de la cuisine, fruit à la fois de la rigueur intellectuelle du chef Normand Laprise et de la créativité débridée² de son second, Charles-Antoine Crête.

Le Toqué est un lieu où l'on mange bien dans tous les sens du terme. Poissons écologiquement corrects, légumes et fruits régionaux, viandes de petits producteurs bio... Tous les ingrédients sont triés sur le volet avant d'être mis au service de techniques de pointe et d'idées originales.

50 Évidemment, tout cela a un prix.

3. LE PLUS ACTUEL

Le Club chasse et pêche

Je dis actuel, mais pas dans le sens branché, tendance dernier cri. Je dis actuel comme dans «zeitgeist», cette expression allemande qui signifie «esprit du temps». Le Club chasse et pêche est à la fois rétro et totalement moderne. On y mange dans de grands fauteuils de cuir qui ont l'air sortis d'un club anglais d'il y a 100 ans. Sur les murs, des œuvres de Nicolas Baier pourraient être au Musée d'art contemporain. À table, la cuisine de Claude Pelletier est fine, soignée, généreuse sans jamais tomber dans l'exubérance. Et les desserts de Masami Waki sont impeccables, parmi les meilleurs en ville. Carte de vins remplie de trouvailles nature, bio, et de grandes bouteilles. Service chaleureux, toujours professionnel. Seul défaut : l'été, le midi, on adore savourer la cuisine du Club à la terrasse du Château Ramezay, mais pourquoi pas le soir aussi ?

4. LE PETIT NOUVEAU COUP DE CŒUR

Bouillon Bilk

Le Bouillon Bilk n'a pas la longévité d'un restaurant comme le Ferreira, par exemple, ou Graziella, deux établissements que j'apprécie énormément, qui ont fait leur preuve et qui auraient très bien pu être sur cette liste, tout comme le restaurant La Porte, d'ailleurs, une autre adresse maintenant bien établie et impeccable avec sa cuisine française créative. Sauf que le Bouillon, c'est le nouveau qui m'a fait le plus craquer récemment. Et cela a commencé à la première visite, quand on m'a apporté une limonade

maison à la coriandre, fraîche et savoureuse. Le décor est spartiate³ (un peu trop d'ailleurs), mais l'accueil est chaleureux, et la cuisine inventive et soignée. La table est jeune, mais sa quête de nouvelles combinaisons de saveurs et de textures, remplie d'efforts précis, augure bien. Et ce qui est charmant aussi, c'est qu'on cherche à rester très actuel tout en respectant les traditions culinaires, côté technique notamment. Ici, les raccourcis n'ont pas leur place. On aime.

5. LE PLUS SINGULIER

Joe Beef

Frère spirituel du Pied de cochon, le Joe Beef est lui aussi très «Montréal», mais versant anglophone. L'un est dans le Plateau⁴. L'autre dans Griffintown⁵. Et si l'un réinvente la poutine et les guédilles sur fond de foie gras, l'autre nous parle de «smoked meat», de «double down», de croquettes et de «nuggets». Contrairement à tous les restaurants néo-cosy⁶ américains aux allures un peu carton-pâte, Joe Beef propose du vrai. Un vrai décor, avec de vraies antiquités éclectiques⁷, un vrai potager dans la cour en été et une vraie ambiance, masculine, animée, sympathique même si on aimerait parfois un accueil plus chaleureux et des serveurs un peu plus informés. En outre, contrairement à bien de pâles imitations, on y propose une cuisine très vraie elle aussi, et surtout professionnelle. C'est souvent très riche, très soutenu, et la friture a sa place, mais les saveurs sont précises, les techniques bien maîtrisées. Pas étonnant que l'établissement de Fred Morin et David McMillan soit toujours plein et que leur nouveau livre connaisse un grand succès.

Marie-Claude LORTIE, «Les meilleurs restos, de Montréal», *La Presse*, 18 avril 2012, [En ligne]. [<http://www.lapresse.ca/arts/spectacles-et-theatre/theatre/201211/17/01-4594959-christinela-reine-garcon-beaute-baroque.php>] (Page consultée le 9 janvier 2014)

Utilisé avec l'autorisation de *La Presse*.

1. Dumpling : préparation culinaire d'origine chinoise ressemblant à un ravioli en forme de demi-lune et farci de porc haché, de chou chinois, de ciboulette et de gingembre ou d'autres aromates, généralement bouilli.
2. Débridé : sans retenue.
3. Spartiate : sévère, austère.
4. Le Plateau : le Plateau-Mont-Royal est un arrondissement de Montréal.
5. Griffintown : quartier du sud-ouest de Montréal.
6. *Cosy* : anglicisme qui signifie «confortable, douillet, agréable».
7. Éclectique : diversifié, varié.

Christine, la reine-garçon : beauté baroque



Michel Marc Bouchard a connu, en 1987, son premier grand succès avec un drame romantique à saveur historique: *Les Feluettes*. À en juger par l'accueil du public jeudi, il triomphera de nouveau cet automne au TNM¹. On reconnaît dans sa nouvelle création les leitmotivs² de l'auteur et scénariste: amour impossible, ambiguïté sexuelle, sentiments nobles trahis. Dans le théâtre de Bouchard, le destin est trouble ou ne sera pas.

10 D'ailleurs, une scène érotique entre la reine Christine et son amante, la comtesse de Sparre, commentée par les figures de l'autorité morale et sociale, rappelle Bilodeau qui épie les ébats entre Vallier et Simon dans *Les Feluettes*.

15 La comparaison s'arrête là. Car la production du TNM est d'un autre cru: nous sommes dans l'histoire avec un grand H, avec des personnages épiques³ et des enjeux (politiques, moraux, religieux) plus vastes.

Au début de *Christine, la reine-garçon*, l'intrigue met un peu de temps à s'installer. Le jeu aussi. (C'est normal, un soir de première.) Certains personnages secondaires frisent la caricature: Descartes, plus fou du roi que philosophe. Or, le rythme se resserre par la suite. Le texte semble battre au rythme du cœur de Christine de Suède qui, à force d'affronter des obstacles sur son chemin, se consume entre raison et passion.

De tous les dramaturges québécois contemporains, Bouchard est (avec Normand Chaurette) celui qui se soucie le plus de la beauté de la langue au théâtre. Pour le meilleur et pour le pire. Ici, son texte propose un bel équilibre entre le lyrisme⁴ et l'érudition⁵ (il contient des perles de dialogues entre ces grands esprits) et le récit théâtral.

35 L'auteur des *Muses orphelines* est un fin observateur de la nature humaine, il sait, à l'instar de Tennessee Williams, que personne ne peut compter

sur la gentillesse des étrangers. Encore plus, si ces derniers se trouvent dans notre entourage... parmi la
40 cour d'un palais en Suède au XVII^e siècle. Ou pire : dans sa propre famille. Christine de Suède, qui a reçu une éducation virile, est rejetée dès le berceau par sa mère, qui souhaitait un garçon pour le trône.

Christine est défendue avec fougue et passion par
45 Céline Bonnier. Si la comédienne semblait hésitante au début, elle est tout simplement sublime au deuxième acte, alors que la femme vulnérable succède à la souveraine colérique.

Parmi le reste de cette distribution haut de gamme, 50 on se régale du jeu de Catherine Bégin en marâtre. Et aussi des performances très solides d'Éric Bruneau, de David Boutin et de Magalie Lépine-Blondeau.

Serge Denoncourt signe une mise en scène léchée (certaines images font penser à des tableaux de
55 Magritte, de Lemieux et de maîtres hollandais). Le décor de Guillaume Lord est impressionnant, mais pas trop imposant. Les éclairages de Martin Labrecque soignés. Et les costumes de François Barbeau sont tout simplement des pièces de musée.

Luc BOULANGER, « Christine, la reine-garçon : beauté baroque », *La Presse*, 17 novembre 2012, [En ligne]. [<http://www.lapresse.ca/arts/spectacle-set-theatre/theatre/201211/17/01-4594959-christinela-reine-garcon-beaute-baroque.php>] (Page consultée le 8 janvier 2014)

Utilisé avec l'autorisation de *La Presse*.

1. TNM : Théâtre du Nouveau Monde, situé à Montréal. Fondé en 1951, ce théâtre est l'une des institutions culturelles de langue française les plus importantes en Amérique du Nord.
2. Leitmotiv : idée, thème qui revient souvent.
3. Épique : digne de figurer dans une épopée (récit d'événements historiques à caractère héroïque).
4. Lyrisme : qui exprime des sentiments passionnés.
5. Érudition : connaissance approfondie d'un domaine.

Le bossu symphonique, une fable en demi-teinte



Il y a deux ans, la première rencontre entre Fred Pellerin et l'OSM¹ s'était faite dans un doux délire contagieux. *La tuque en mousse de nombril* coiffait la joyeuse folie du conteur de Saint-Élie-de-Caxton à laquelle participaient avec un bonheur évident les musiciens classiques et le maestro Kent Nagano².

Le deuxième chapitre de cette collaboration hors de l'ordinaire adopte un autre ton. Bien évidemment, Pellerin a toujours le verbe abondant, l'imagerie foisonnante et le jeu de mots ludique. Mais son *Bossu symphonique* est davantage une fable moraliste, plus sérieuse, avec un fond de mélancolie, sinon de tristesse, bellement illustré par les emprunts au répertoire classique, de Vaughan Williams à Brahms, en passant par Saint-Saëns et autres Grieg³.

Le bossu en question, c'est le Babine⁴ d'avant le film du même nom, le fou du village au cœur grand comme ça, rejeté de tous jusqu'à un certain soir de la Saint-Jean. Un Babine que les lutins de la traverse de Saint-Élie transformeront en un beau jeune homme avant de faire subir un sort moins enviable au cupide forgeron « alchimiste » qui transforme le métal en papier.

L'humeur n'est pas à la fête ni à la rigolade, sauf quand Pellerin-Babine fait danser le village en jouant de son harmonica et en tapant du pied, ou quand, à l'invitation du conteur, le maestro fait s'arrêter

brusquement puis « reculer » à la manière du traîneau du forgeron son « orchestre symbolique » lancé à vive allure dans l'Ouverture de *Guillaume Tell* de Rossini. L'effet est spectaculaire et le public en redemande.

Pellerin a toujours de ces flashes qui font rire autant qu'ils émerveillent. Rien de plus normal de la part de l'ex-guide touristique d'un village qui « réside beaucoup dans les bouches ».

Il joue avec son public, s'amuse de ses propres trouvailles — « Je le découvre en même temps que vous, le spectacle », dit-il aux spectateurs — et se lance dans quelques envolées surréalistes comme cette mésaventure digne du jour de la Marmotte qui incitera les villageois à fêter le « pendant » plutôt que l'avent⁵.

Au rappel, Pellerin y va d'une chanson de son cru, // *faut que tu saches*, l'une des belles de son plus récent album, mais dépouillée de ses atours rock et drapée d'une cape symphonique faite sur mesure pour ce spectacle en demi-teinte qui se terminera sur un appel à l'espoir.

Alain DE REPENTIGNY, « Le bossu symphonique, une fable en demi-teinte », *La Presse*, 17 décembre 2013, [En ligne]. [http://www.lapresse.ca/arts/spectacles-et-theatre/critiques-de-spectacles/201312/17/01-4721682-le-bossu-symphonique-une-fable-en-demi-teinte.php?utm_categorieinterne=traffic_drivers&utm_contenuinterne=cyberpresse_B13b_critiques-de-spectacles_6411_section_POS1] (Page consultée le 17 décembre 2013)

Utilisé avec l'autorisation de *La Presse*.

1. OSM : Orchestre symphonique de Montréal. Créé en 1934, il s'est acquis une grande renommée internationale au fil des ans.

2. Kent Nagano : chef d'orchestre américain. Il dirige l'OSM depuis 2006.

3. Ralph Vaughan Williams (1872-1958), Johannes Brahms (1833-1897), Camille Saint-Saëns (1835-1921) et Edvard Grieg (1843-1907) : compositeurs de musique classique.

4. Babine : personnage de l'univers de Fred Pellerin, puis personnage central du film du même nom.

5. Avent : dans la religion catholique, période de quatre semaines pendant laquelle les fidèles se préparent à fêter Noël.

Dallas Buyers Club : un portrait saisissant



D'évidence, la composition de Matthew McConaughey constitue l'élément le plus spectaculaire de *Dallas Buyers Club*. On aurait pourtant tort de réduire la réussite du nouveau film de Jean-Marc Vallée à ce seul aspect. En travaillant avec peu de moyens, dans un cadre indépendant, le cinéaste québécois est parvenu à tourner un film captivant, dénué de tout sentimentalisme, qui se démarque aussi grâce à la qualité de sa réalisation. Paradoxalement, cette production de forme parfaitement antihollywoodienne pourrait bien mener une bonne partie de l'équipe aux Oscars, célébration ultime de l'excellence dans la Mecque¹ de l'industrie du cinéma américain.

Cette réussite mérite d'être soulignée, d'autant plus que cette histoire met quand même en vedette un personnage peu aimable. Et qui le restera, malgré son évolution au fil de la maladie.

Une histoire vraie

Inspiré d'une histoire vraie, le scénario est construit autour du combat que mène Ron Woodroof (McConaughey), un électricien texan qui, dans ses loisirs, joue au cowboy et monte des taureaux. Dans

l'une des premières scènes du film, on le voit en train de batifoler avec deux jeunes dames dans un enclos en attendant son tour. C'est d'ailleurs probablement à cette occasion qu'il choppe un virus dont il ignorait pratiquement l'existence jusque-là.

Aussi réagit-il violemment quand le diagnostic tombe. Pas tant à cause de la condamnation à mort à brève échéance (le médecin lui donne 30 jours!), mais parce que la masculinité même de ce cowboy homophobe est atteinte dans ce qu'elle a de plus fragile. Au milieu des années 80, le sida est fortement lié aux rapports sexuels entre hommes. Dans l'esprit de Woodroof, tout, mais pas ça.

C'est à partir de ce moment que le film devient vraiment intéressant. Plutôt que de verser dans les affres du « film de maladie », Vallée propose une autre approche. Il s'attardera en outre à décrire comment cet homme en est venu à défier tout un système pour réussir à prolonger sa vie. Faisant lui-même ses recherches à propos d'une maladie alors encore mal connue, Woodroof met en place un système de distribution clandestin de médicaments non encore autorisés par la Food and Drug Administration (FDA).

Ce *redneck*² d'envergure entretient toutefois ce commerce de façon complètement intéressée. Mais, pour atteindre la clientèle visée, l'homme a dû solliciter
50 – à son corps défendant – la collaboration de Rayon (Jared Leto), un transsexuel rencontré à l'hôpital, très représentatif d'un « style de vie » qui le dégoûte. La réunion de ces deux êtres « que tout oppose » sera féconde. Même si sa conception de la vie reste bien
55 arrêtée, Woodroof finira par traiter sa collaboratrice avec probablement plus de respect que toutes les femmes qui sont déjà passées dans son lit.

Un film d'époque

McConaughey, méconnaissable tellement il est
60 amaigri, parvient à faire valoir l'humanité de son personnage – souvent antipathique – sans ne jamais rien appuyer. Il mérite tous les éloges. Face à lui,

Jared Leto offre une composition nuancée, malgré le caractère plus flamboyant du rôle.

65 Surtout, *Dallas Buyers Club* circonscrit magnifiquement une époque souvent marquée, d'un côté, par la confusion et l'intolérance sur le plan social, et de l'autre, par le cafouillage des agences gouvernementales. Vallée aurait pu décider d'en faire une
70 thèse; il a plutôt choisi d'en faire un film. Et un bon.

Marc-André LUSSIER, « Dallas Buyers Club : un portrait saisissant », *La Presse*, 4 novembre 2013, [En ligne]. [<http://www.lapresse.ca/cinema/201308/17/49-4519-dallas-buyers-club.php>] (Page consultée le 9 janvier 2014)

Utilisé avec l'autorisation de *La Presse*.

1. La Mecque : lieu par excellence où s'exerce une activité. L'expression fait référence à la ville saoudienne La Mecque, un des principaux centres religieux du monde musulman. Ici, la métaphore désigne la capitale du cinéma américain, Hollywood.
2. *Redneck* : terme anglais péjoratif désignant des habitants de la campagne américaine et canadienne ignorants et aux idées bien arrêtées.

Ma vie en 5 livres : Anne-Marie Cadieux

Cinq romans qui ont touché les cordes sensibles d'une passionnée.



Elle est capable de tout jouer, de *Miss Météo* à *Molly Bloom* [...]. En nous donnant ces cinq titres, cette passionnée de la vie a découvert qu'ils avaient tous en commun l'amour...

5 *L'Amant* (1984)

J'aime Marguerite Duras¹. J'y reviens toujours et j'y retournerai souvent. Pour l'atmosphère envoûtante de ses bouquins d'abord, puis pour le mystère de son écriture tout simplement sublime. Sur ce plan, 10 *L'Amant*, cette histoire de jeune fille qui offre sa virginité à un homme riche et plus âgé sur fond d'Indochine française, reste sûrement son livre le plus accessible. J'avais 20 ans lorsque je l'ai lu pour la première fois et je me rappelle avoir beaucoup pleuré à la fin, lorsqu'on 15 découvre que, bien des années plus tard, l'amant l'aime encore.

L'Amour aux temps du choléra (1985)

Je l'ai lu peu de temps après ma rencontre avec *L'Amant*, dans les années 1980. C'est une (autre) 20 histoire d'amour impossible entre un pauvre poète

et une femme magnifique qui finira par épouser un riche médecin. Ce qui n'empêchera pas le premier de continuer à l'attendre sa vie entière. Je me souviens d'avoir dévoré ce livre de Gabriel García Márquez², à 25 l'ambiance exotique et surannée et où le choléra est une métaphore de la maladie d'aimer. Un début peut-être un peu lent, mais une fin si forte qu'il vaut la peine de tenir bon.

Madame Bovary (1857)

30 J'ai lu *Madame Bovary* trois fois à des âges différents. C'est le récit fascinant de la descente aux enfers d'une femme qui se meurt d'ennui. Et on la comprend très bien de vouloir fuir son mari sans envergure et ses amants, qui la méprisent. Emma Bovary, de par 35 sa vision quelque peu chimérique de la vie, est un personnage complexe. Et que dire de cette scène où elle s'empoisonne, qui s'étale sur de longues pages... sinon que Gustave Flaubert³, par l'acuité de son écriture, a le talent de nous faire passer par toute la 40 gamme des émotions.

Parlez-moi d'amour (1981)

J'ai tout lu de Raymond Carver⁴. Son style est si épuré que certains le surnomment le Tchekhov⁵ américain. Ses nouvelles dépeignent l'Amérique pro-
45 fonde à travers l'existence de personnages cabossés par la vie, qui en arrachent avec les problèmes du quotidien : pauvreté, alcoolisme, rêves brisés... Je comprends pourquoi un grand réalisateur comme Robert Altman a voulu l'adapter au cinéma (*Short*
50 *Cuts*, 1993), ne serait-ce que pour la manière profondément humaniste dont Carver raconte la détresse des gens ordinaires.

Trois femmes puissantes (2009)

Ce roman à l'écriture magistrale de Marie NDiaye⁶ trace le portrait de trois femmes au cœur de situations complexes. La première laisse la vie parisienne pour vivre des retrouvailles difficiles avec son père, en Afrique. La seconde quitte le Sénégal pour suivre son mari en France, où elle se morfondra. La troisième
60 s'enlise dans l'enfer de la clandestinité en cherchant à fuir la pauvreté du continent africain. La force de ces trois femmes qui savent conserver leur dignité malgré les épreuves est illustrée avec une subtilité inouïe.

Anne-Marie CADIEUX, « Ma vie en 5 livres : Anne-Marie Cadieux », *Châtelaine*, 6 janvier 2014, [En ligne]. [<http://fr.chatelaine.com/club-de-lecture/ma-vie-en-5-livres-anne-marie-cadieux/>] (Page consultée le 6 janvier)

Utilisé avec l'autorisation de Luc Bouchard.

1. Marguerite Duras : écrivaine, dramaturge, scénariste et réalisatrice, née en 1914 en Indochine française (aujourd'hui le Viêt-Nam) et morte en 1996 à Paris.
2. Gabriel García Márquez : écrivain colombien né en 1927 et mort en 2014. L'œuvre citée ici a été écrite en espagnol.
3. Gustave Flaubert : écrivain français né en 1821 et mort en 1880.
4. Raymond Carver : écrivain américain, poète et nouvelliste, né en 1938 et mort en 1988. L'œuvre citée ici a été écrite en anglais.
5. Tchekhov : Anton Tchekhov (1860-1904) est un écrivain russe célèbre, auteur principalement de nouvelles et de pièces de théâtre.
6. Marie NDiaye : écrivaine française, née en 1967.

SAVOIRS



TABLE DES MATIÈRES

La subordonnée relative	36
L'accord de <i>vingt</i> , de <i>cent</i> et de <i>mille</i>	38

- d) «D'ailleurs, une scène érotique entre la reine Christine et son amante, la comtesse de Sparre, commentée par les figures de l'autorité morale et sociale, rappelle Bilodeau qui épie les ébats entre Vallier et Simon dans *Les Feluettes*.»

Type de subordonnée relative : _____

Justification : _____

2. Soulignez les trois subordonnées relatives dans la phrase suivante et précisez, au-dessus de chacune, si elles sont déterminatives (d) ou explicatives (e).

«Le Bouillon Bilk n'a pas la longévité d'un restaurant comme le Ferreira, par exemple, ou Graziella, deux établissements que j'apprécie énormément, qui ont fait leur preuve et qui auraient très bien pu être sur cette liste, tout comme le restaurant La Porte, d'ailleurs, une autre adresse maintenant bien établie et impeccable avec sa cuisine française créative.»



3. a) Dans le paragraphe présenté ci-après, tiré du texte *Dallas Buyers Club: un portrait saisissant*, soulignez trois subordonnées relatives, et précisez, au-dessus de chacune, si elles sont déterminatives (d) ou explicatives (e).

«Ce *redneck* d'envergure entretient toutefois ce commerce de façon complètement intéressée. Mais, pour atteindre la clientèle visée, l'homme a dû solliciter – à son corps défendant – la collaboration de Rayon (Jared Leto), un transsexuel rencontré à l'hôpital, très représentatif d'un "style de vie" qui le dégoûte. La réunion de ces deux êtres "que tout oppose" sera féconde. Même si sa conception de la vie reste bien arrêtée, Woodroof finira par traiter sa collaboratrice avec probablement plus de respect que toutes les femmes qui sont déjà passées dans son lit.»

- b) Dans la phrase suivante, relevez la subordonnée relative déterminative.

«C'est d'ailleurs probablement à cette occasion qu'il choppe un virus dont il ignorait pratiquement l'existence jusque-là.»

4. Dans l'extrait suivant, soulignez les quatre subordonnées relatives, et précisez si elles sont déterminatives (d) ou explicatives (e).

«J'ai lu *Madame Bovary* trois fois à des âges différents. C'est le récit fascinant de la descente aux enfers d'une femme qui se meurt d'ennui. Et on la comprend très bien de vouloir fuir son mari sans envergure et ses amants, qui la méprisent. Emma Bovary, de par sa vision quelque peu chimérique de la vie, est un personnage complexe. Et que dire de cette scène où elle s'empoisonne, qui s'étale sur de longues pages... sinon que Gustave Flaubert, par l'acuité de son écriture, a le talent de nous faire passer par toute la gamme des émotions.»

Comparez vos réponses avec celles du corrigé. ➤

Retournez à votre SA, à la page 18. ◀

L'accord de vingt, de cent et de mille

5. Récrivez en lettres les nombres contenus dans les phrases suivantes.

- a) Ce roman de 400 _____ pages a été distribué dans 80 _____ pays.
- b) En 2013 _____, la maison d'édition a publié 280 _____ livres. C'est dix fois plus qu'en 1980 _____.
- c) Relisez, à la page 80 _____, le passage où il est question des 120 _____ courses auxquelles le personnage principal a participé.
- d) Dans la dernière année, nous avons reçu 3 000 _____ manuscrits. Nous en avons retenu 1 227 _____.
- e) Je suis rendu à la page 380 _____.

Comparez vos réponses avec celles du corrigé. ➤

Retournez à votre SA, à la page 19. ◀

DOSSIER 1

1. à 3. Réponses personnelles.

4. a) Il est plus facile de critiquer une œuvre que d'en créer une.

b) Réponse personnelle.

5. a) Qui suscite l'admiration, un grand engouement, etc.

b) Qui incite à la détente.

c) Un grand vin.

Remarque : Un cru est un vin produit par une région déterminée.

d) Nouveau (du grec *néos*, qui signifie « nouveau »).

Remarque : L'adjectif *cosy*, qui est un anglicisme, est invariable.

6. a) poutine :

Définition : mets composé de frites et de fromage en grains, nappé d'une sauce brune.

guédille :

Définition : pain à hot-dog garni d'une salade assaisonnée de mayonnaise.

b) smoked-meat :

Définition : poitrine de bœuf marinée dans une saumure (mélange de gros sel et d'épices) pendant quelques jours, puis cuite lentement au four. Ce terme donne aussi son nom à un sandwich fait de pain de seigle, de fines tranches de smoked meat et de moutarde.

Remarque : Le terme est accepté par l'Office québécois de la langue française (OQLF), puisque le mot n'a pas d'équivalent en français.

double down :

Définition : sandwich au bacon, où les deux tranches de pain sont remplacées par deux morceaux de poulets frits.

nuggets :

Définition : petits morceaux de poulet enrobés de chapelure et frits dans l'huile (pépites de poulet).

c) Elle a mis ces termes entre guillemets.

d) Exemple de réponse : Elle a conservé ces termes en anglais parce que deux des mots n'ont pas d'équivalent français et auraient été difficiles à traduire (« smoked meat », « double down »). Enfin, elle a peut-être conservé les anglicismes pour rester fidèle à l'esprit « anglophone » du restaurant.

7. Cinq réponses parmi les suivantes : Le style du restaurant (sa personnalité, son ambiance), le menu (la variété), le service, la carte des vins, la qualité de la cuisine (l'harmonie des textures et des saveurs), les chefs.

8. **Sens péjoratif** : cinq réponses parmi les suivantes.

pas le plus chic ; ni le plus raffiné ; défauts ; (cuisine) très riche ; (cuisine) peu adaptée à notre vie moderne ; très bruyant.

Sens mélioratif : cinq réponses parmi les suivantes.

de loin ; (la table) la plus typée ; (la table) la plus originale ; Nulle part ailleurs ; un tel restaurant ; fait le plus parler de nous ; (statut) presque culte ; (on mange) très bien ; célèbre ; (les saveurs) explosent ; (les textures sont) précises.

9. Réponse personnelle.

10. a) D'un autre genre.

b) comme ; tout comme ; à l'exemple de...

11. Exemple de réponse.

Dans les pièces de Michel Marc Bouchard, le destin des personnages est toujours obscur, inquiétant. Son théâtre n'existe pas autrement.

12. L'auteur des *Muses orphelines*. (ligne 35)

13. a) Justification ou précision.

b) Cause.

c) Opposition.

d) Condition.

e) Opposition.

14. a) fait ; b) opinion ; c) opinion ; d) fait ; e) opinion.

Remarque : Le fait est objectif, vérifiable ; l'opinion est subjective, elle sous-entend un jugement, une appréciation.

15. a) Sept réponses parmi les suivantes : le thème ; l'intrigue ; le jeu ; les personnages ; la langue ; la distribution (comédiens de renom) ; la mise en scène ; le décor ; les éclairages ; les costumes.

Remarque : La critique de Luc Boulanger souligne aussi les thèmes exploités dans la pièce de Michel Marc Bouchard. Ils sont mentionnés dans l'introduction : « amour impossible, ambiguïté sexuelle, sentiments nobles trahis » (lignes 7 et 8).

b) Le thème, l'intrigue, les personnages, la langue.

16. a) GPrép : avec fougue et passion ; Il est aussi demandé « deux GN » dans la question. GAdj : hésitante, tout simplement sublime.

b) Plutôt mélioratif. Il n'y a que le qualificatif « hésitante » qui n'est pas élogieux, flatteur.

c) « Serge Denoncourt signe une mise en scène léchée (certaines images font penser à des tableaux de Magritte, de Lemieux et de maîtres hollandais). Le décor de Guillaume Lord est impressionnant, mais pas

trop imposant. Les éclairages de Martin Labrecque soignés. Et les costumes de François Barbeau sont tout simplement des pièces de musée.»

17. a) 1^{re} comparaison : « une scène érotique entre la reine Christine et son amante, la comtesse de Sparre, commentée par les figures de l'autorité morale et sociale, rappelle Bilodeau qui épie les ébats entre Vallier et Simon dans *Les Feluettes*. » (lignes 10 à 14)

Remarque : Ici, Luc Boulanger compare deux œuvres de Michel Marc Bouchard.

2^e comparaison : « Descartes, plus fou du roi que philosophe » (lignes 22 et 23).

- b) « les costumes de François Barbeau sont tout simplement des pièces de musée ».

Remarque : Le rapprochement de deux réalités est fait sans terme comparatif. Le journaliste aurait pu tout aussi bien dire que « les costumes de François Barbeau [ressemblent tout simplement à] des pièces de musée ». Ou encore que « les costumes de François Barbeau sont tout simplement [comme] des pièces de musée ».

18. Une critique contient toujours un résumé de l'œuvre ou une description de l'objet critiqué (dans le cas d'un restaurant, par exemple).

19. Ses textes semblent écrits avec aisance (il communique facilement ses idées), il utilise de nombreuses images (il a des idées originales), et ses jeux de mots sont amusants, divertissants.

Remarque : Le nom « verbe », dans la langue soutenue, signifie *expression de la pensée par la langue*.

20. Une fable moraliste. (ligne 11)

21. Oui.

Vocabulaire connoté (tiré du 1^{er} paragraphe) : « un doux délire contagieux ; la joyeuse folie du conteur ; un bonheur évident ».

22. a) Le forgeron du village fait beaucoup d'argent. (L'emploi de l'adjectif *cupide*, qui signifie « avide d'argent » donne un indice.)

- b) Les contes de Fred Pellerin sont inspirés de ce que les habitants de son village lui racontent ; et il fait de ces habitants des personnages de ses contes qui lui servent à raconter la vie réelle et inventée de son village.

23. a) 3^e paragraphe : « Le bossu en question [...] qui transforme le métal en papier. » (lignes 16 à 22)

- b) De la ligne 23 [L'humeur n'est pas à la fête] à la ligne 46 [à l'espoir].

24. a) Dans la langue standard. Le texte contient des mots justes et courants ; les règles de grammaire et de syntaxe sont respectées.

- b) batifoler (ligne 25) : s'amuser (dans le sens de se *permettre des libertés*).
choppe (ligne 27) : attrape, contracte.

25. a) Une séquence narrative.

- b) Elle résume en partie l'histoire de *Dallas Buyers Club* pour que les lecteurs aient une idée de ce dont il est question dans le film.

- c) De la ligne 41 [cet homme en est venu à défier] à la ligne 57 [passées dans son lit].

26. a) Une séquence explicative.

- b) Les marqueurs de relation « à cause de » et « parce que » permettent de reconnaître une séquence explicative. On peut poser la question au début de l'extrait : *Pourquoi réagit-il violemment quand le diagnostic tombe ?* L'explication suit : « Pas tant à cause de... mais *parce que...* » Cette séquence apporte donc une explication à sa réaction violente.

27. Quatre réponses parmi les suivantes :

- L'interprétation de Matthew McConaughey est spectaculaire (lignes 1 à 3). Malgré le côté antipathique du personnage, McConaughey réussit à en faire ressortir l'aspect humain.
- La qualité de la réalisation : le cinéaste Jean-Marc Vallée a fait un film captivant avec peu de moyens (lignes 3 [On aurait pourtant tort] à 9 [qualité de sa réalisation]).
- C'est un film singulier, différent, qui pourrait aller aux Oscars, malgré sa forme antihollywoodienne (ligne 9 [Paradoxalement] à 14 [américain]).
- Le film est particulièrement intéressant parce qu'il emploie une approche différente en évitant le piège du « film de maladie » pour montrer la lutte d'une personne condamnée à mort à brève échéance (lignes 37) [C'est à partir de ce moment] à 42 [prolonger sa vie]).
- Jared Leto, dans le rôle du personnage secondaire, offre aussi une interprétation toute en nuances (lignes 62 [Face à lui, Jared Leto] à 64 [flamboyant du rôle]).
- Le film est très représentatif de l'époque dans laquelle il s'inscrit : le contexte socio-historique de l'intrigue est bien cerné (dernier paragraphe).

28. a) admirable, extraordinaire, magnifique.

- b) imaginaire ; irréaliste.

29. a) Dans le contexte : Qui évoque les pays lointains et chauds.

- b) Dans le contexte : Qui évoque une époque révolue, une époque ancienne.

30. a) **L'AMANT, DE MARGUERITE DURAS**

Élément critiqué	Vocabulaire connoté
Atmosphère	Envoûtante
Écriture	Le mystère de son écriture (mystérieuse), tout simplement sublime
Accessibilité	Son livre le plus accessible
Émotions	Beaucoup pleurer

b) Réponse personnelle.

31. a) **L'AMOUR AU TEMPS DU CHOLÉRA, DE GABRIEL GARCÍA MÁRQUEZ**

Élément critiqué	Vocabulaire connoté
Ambiance	Exotique et surannée
Rythme	Un peu lent au début, fin forte qui vaut la peine de tenir bon

b) Réponse personnelle.

32. a) **MADAME BOVARY, DE GUSTAVE FLAUBERT**

Élément critiqué	Vocabulaire connoté
Récit	Fascinant
Personnage (Emma Bovary)	Personnage complexe
Écriture	Acuité de l'écriture (fine, habile)
Émotions	Toute une gamme

b) Réponse personnelle.

33. a) **PARLEZ-MOI D'AMOUR, DE RAYMOND CARVER**

Élément critiqué	Vocabulaire connoté
Style d'écriture	Épuré – style qui rappelle celui de Tchekhov (surnommé le Tchekhov américain)
Thèmes	Pauvreté, alcoolisme, rêves brisés, détresse des gens ordinaires

b) Réponse personnelle.

34. a) **TROIS FEMMES PUISSANTES, DE MARIE NDIAYE**

Élément critiqué	Vocabulaire connoté
L'écriture	Magistrale
Thèmes	Leur force est illustrée avec une subtilité inouïe

b) Réponse personnelle.

35. Réponse personnelle.

SAVOIRS +

1. a) « Le Toqué est un lieu où l'on mange bien dans tous les sens du terme. »

Type de subordonnée : déterminative.

Justification : La subordonnée est essentielle à la compréhension de la phrase. On détermine quel est ce lieu. L'effacement de l'information « où l'on mange bien dans tous les sens du terme » change le sens de la phrase.

b) « Christine de Suède, qui a reçu une éducation virile, est rejetée dès le berceau par sa mère, qui souhaitait un garçon pour le trône. »

Type de subordonnée : explicative.

Justification : La subordonnée « qui a reçu une éducation virile » peut être effacée sans rendre la phrase incohérente. Elle n'est pas essentielle à la compréhension de la phrase. Elle ajoute seulement une explication supplémentaire. De plus, l'encadrement de la subordonnée relative par des virgules est une caractéristique de l'explicative.

Type de subordonnée : explicative.

Justification : La subordonnée « qui souhaitait un garçon pour le trône » n'est pas essentielle à la compréhension de la phrase. Elle ajoute seulement une explication supplémentaire quant aux motifs de la mère. Elle peut être effacée sans rendre la phrase incohérente. De plus, l'encadrement de la subordonnée relative par une virgule et un point est caractéristique de l'explicative.

c) « Je dis actuel comme dans "zeitgeist", cette expression allemande qui signifie "esprit du temps". »

Type de subordonnée : déterminative.

Justification : La subordonnée est essentielle à la compréhension de la phrase. Elle vient déterminer le sens de « cette expression allemande ». L'effacement de l'information « qui signifie "esprit du temps" » nuit au sens de la phrase.

d) « D'ailleurs, une scène érotique entre la reine Christine et son amante, la comtesse de Sparre, commentée par les figures de l'autorité morale et sociale, rappelle Bilodeau qui épie les ébats entre Vallier et Simon dans *Les Feluettes*. »

Type de subordonnée : déterminative.

Justification : La subordonnée est essentielle à la compréhension de la phrase. L'effacement de l'information « qui épie les ébats entre Vallier et Simon dans *Les Feluettes* » change le sens de la phrase en ce qu'elle ne permet pas de comprendre de quel Bilodeau il s'agit. Elle détermine donc de quel Bilodeau il est question.

2. « Le Bouillon Bilk n'a pas la longévité d'un restaurant comme le Ferreira, par exemple, ou Graziella, deux établissements que j'apprécie énormément (d), qui ont fait leur preuve (d) et qui auraient très bien pu être sur cette liste, tout comme le restaurant La Porte, d'ailleurs, une autre adresse maintenant bien établie et impeccable avec sa cuisine française créative (d). »

Remarque : Les trois subordonnées relatives sont déterminatives. La présence de la virgule devant la deuxième (qui ont fait leur preuve) n'indique pas une explicative, mais marque l'énumération de relatives déterminatives : que j'apprécie énormément, qui ont fait leur preuve et qui auraient très bien pu être...

3. a) 1) qui le déguste (d)
2) que tout oppose (d)

Remarque : Ce cas pourrait être discutable. L'ajout de la relative n'est pas essentiel à la compréhension de la phrase, c'est une information supplémentaire. C'est un choix de l'auteur, qui a tout de même mis cette relative entre guillemets.

3) qui sont déjà passées dans son lit (d)

b) dont il ignorait pratiquement l'existence jusque-là

Remarque : Le mot *que* appartient à différentes classes : par exemple, il peut être pronom relatif, conjonction de subordination ou il peut faire partie du marqueur emphatique *C'est... que*. C'est le cas dans la phrase « C'est d'ailleurs probablement à cette occasion qu'il choppe un virus dont il ignorait pratiquement l'existence jusque-là. », qui est une phrase emphatique.

4. « J'ai lu *Madame Bovary* trois fois à des âges différents. C'est le récit fascinant de la descente aux enfers d'une femme qui se meurt d'ennui (d). Et on la comprend très bien de vouloir fuir son mari sans envergure et ses amants, qui la méprisent (e). Emma Bovary, de par sa vision quelque peu chimérique de la vie, est un personnage complexe. Et que dire de cette scène où elle s'empoisonne (d), qui s'étale sur de longues pages (e)... sinon que Gustave Flaubert, par l'acuité de son écriture, a le talent de nous faire passer par toute la gamme des émotions. »

5. a) quatre cents ; quatre-vingts

b) deux mille treize ; deux cent quatre-vingts ; mille neuf cent quatre-vingt (mille neuf cent quatre-vingtième année)

c) quatre-vingt ; cent vingt

d) trois mille ; mille deux cent vingt-sept

e) trois cent quatre-vingt