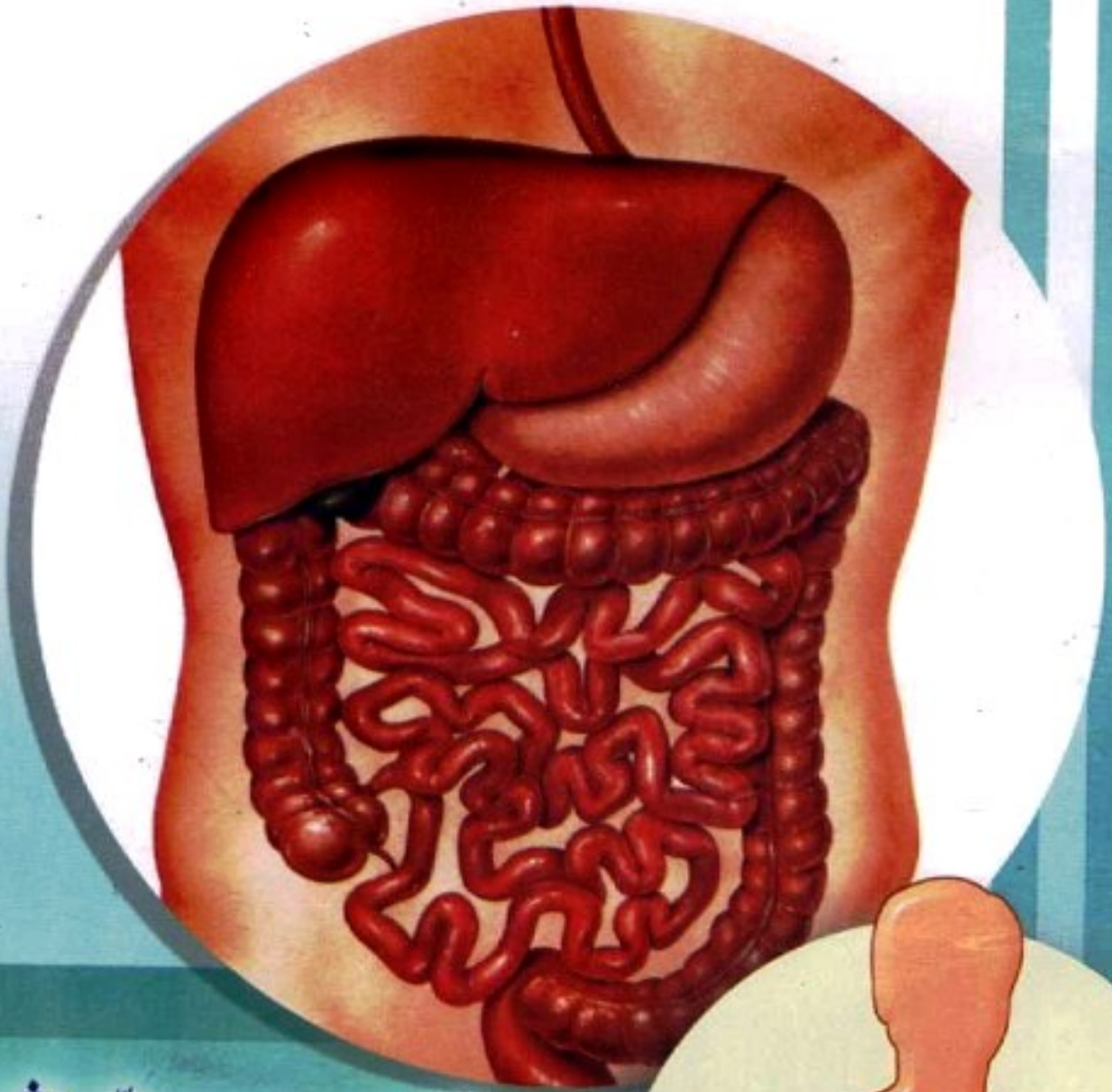


سلسلة أجسامنا

الجهاز الهضمي



دكتور/ حسن عبد الله الشرقاوي



منتدی سور الأزبکیه

WWW.BOOKS4ALL.NET

سلسلة : أجهاسنا

الجهاز الهضمي

دكتور / حسن عبد الله الشرفاوي

مكتبة الإيمان - للنشر والتوزيع

المنصورة ت / ٢٢٥٧٨٨٢

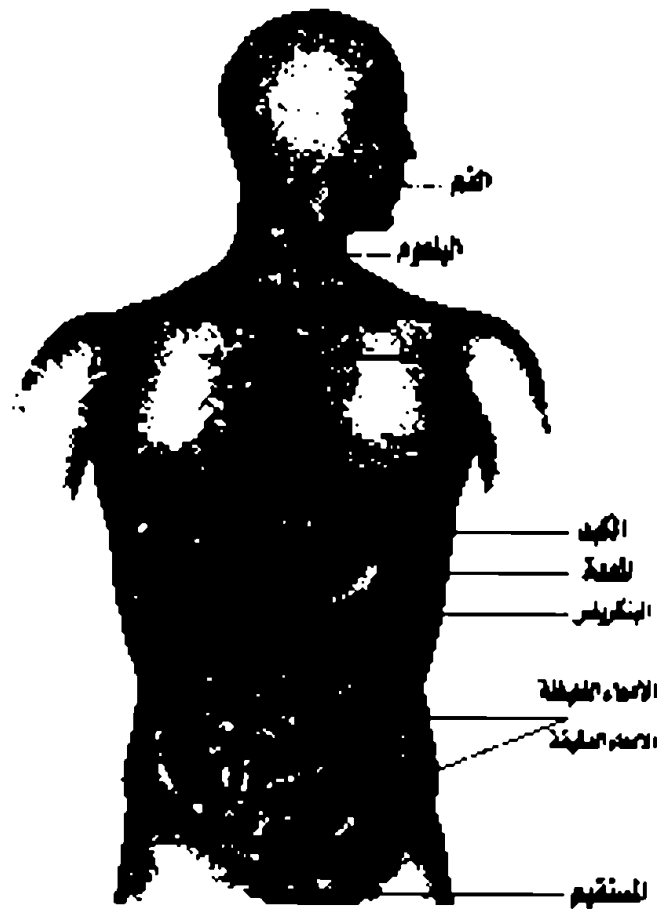
جميع حقوق الطبع محفوظة

الطبعة الأولى

١٤٢٧هـ - ٢٠٠٦م

رقم الإيداع : ٩٤٧١ / ٢٠٠٦

التسجيل الدولي : ٢ - ٢٩٤ - ٢٩٠ / ٩٧٧



الجهاز الهضمي في الإنسان

قالت (نوران) وأباها وعلى وجهه ابتسامه تعجب :

- هكذا يا أبى يكون مصير شريحة اللحم التى سأل عنها
أخى (نديم) ولكنه ما زال لم يعرف دور كل عضو من هذه
الأعضاء بجسم الإنسان بشكل مفصل !!

قالت الأم مسروره بتعليق إبتها :

- ولكنك تعرفين وظائف الأعضاء التى تعنيها يا
(نوران).. أليس كذلك؟

أجابت (نوران) مبتهجة :

- بالطبع يا أماه .. لقد درستها فى العام الماضى .. أما
(نديم) فسوف يدرسها فى العام المقبل .
قال (نديم) مُلحًا :

- اشرح لى يا أبى من فضلك كما قالت (نوران) ،
حتى أكون على علم بأعضاء جسمى مثلها .
ابتسم الأب ثم قال :

- لك ما شئت يا ولدى ..

صمت الأب هنيهة ثم أخذ يقول :

- فى البداية دعونا نتفق على أن الإنسان يحتاج إلى
الطعام لكى يكبر وينمو ، وليحصل به على الطاقة اللازمة
لحركته ونشاطه . ولكن لكى يستفيد الإنسان من طعامه فلا بد
لأن يتحول هذا الطعام من جزيئات كبيرة إلى أخرى صغيرة

فى صورة ذائبة حتى يمكنها أن تمر من خلال الدم إلى خلايا الجسم المختلفة .

سأل (نديم) قائلاً :

- وكيف يحدث ذلك يا أبى ؟

أجاب الأب قائلاً :

- حتى تتحول شريحة اللحم من صورتها الكبيرة هذه إلى أخرى ذائبة لا بد وأن تتعرض لعملية الهضم أولاً .

قاطعت (نوران) أباه قائلة :

- لذا سمي الجهاز المسئول عن هذه العملية بالجهاز الهضمى .

علقت الأم مبتهجة :

- أحسنت يا (نوران) ..

إستأنف الأب حديثه فقال :

- نعم . لقد سُمى الجهاز الهضمى هكذا لأن وظيفته الأساسية تتلخص فى هضم الغذاء وتحويله إلى صورة يستفيد منها الجسم .

اعتدل الأب فى جليته ومسح على رأس (نديم) ثم قال :

- ويتكون الجهاز الهضمى يا ولدى من جزأين رئيسيين ، أولهما القناة الهضمية وثانيهما الغدد الملحقة بالجهاز

الهضمى .

سأل الأب ابنته قائلاً :

- هل يمكنك أن تذكرى لنا يا (نوران) مما تتكون القناة

الهضمية؟

ضحكت (نوران) وقالت :

- بالطبع يا أبى . تبدأ القناة الهضمية بالفم ثم البلعوم ثم المرىء فالمعدة فالأمعاء الدقيقة فالأمعاء الغليظة وأخيراً المستقيم الذى ينتهى بفتحة الشرج .

سأل الأب ابنته مرة ثانية فقال :

- وهل تعرفين الغدد الملحقة بالجهاز الهضمى يا (نوران)؟

أجابته (نوران) قائلة :

- نعم يا أبى أعرفها جيداً وهى الغدد اللعابية بالفم ، والكبد ، والبنكرياس .

هنالك صفق الأب لابنته ثم قال :

- الآن بقى لنا أن نشرح لـ (نديم) وظيفة كل جزء من أجزاء القناة الهضمية ، وكذلك وظيفة كل غدة من الغدد الملحقة .

رشف الأب رشفة من كوب الماء أمامه ثم تابع يقول :

- أولاً الفم . . . وبه أسنان مختلفة الأشكال والأحجام وموزعة على فكين بالتساوى . ودور الأسنان كما تعلمون هو

تقطيع الطعام ومضغه . وفى نفس الوقت تفرز الغدد اللعابية الموجودة بالفم وعددها ستة اللعاب الذى يبلى بدوره الطعام فيجعل مضغه وكذلك بلعه يتم بسهولة أكثر . .

قالت الأم :

- أخبرهم عن أنواع الأسنان يا زوجى .

قال الأب :

- لعملية مضغ جيدة فقد زود الله سبحانه وتعالى فم الإنسان بأسنان قوية تختلف فى أشكالها وأحجامها لتناسب الوظيفة التى تؤديها . وللعلم فإن فى فم الإنسان البالغ ٣٢ سنه موزعين فى فكين - كما قلنا - بالتساوى . ويحتوى كل فك على أربعة أسنان قاطعة توجد فى المقدمة وتعرف بالقواطع يليها نابان قويان ذوا رأس مديبه لتمزيق اللحوم وما شابهها ، ثم عشرون ضرساً وظيفتها طحن الطعام .

قال (نديم) لأبيه :

- حدثنا عن الغدد اللعابية الموجوده فى الفم يا أبى .

قال الأب :

- اسمع يا ولدى . تتوزع الغدد اللعابية على أجزاء الفم المختلفه . فهناك غدد صغيرة خلف الغشاء المخاطى ، وغدد تحت الفك فى قاع الفم ، وغدد تحت اللسان ، وغدد كبيرة تقع أمام الأذن وتسمى الغدد النكفية .

سأل (نديم) مستفسراً :

- وما هو هذا الغشاء المخاطي يا أبى ؟

- الغشاء المخاطي يا ولدى هو الغشاء المبطن للسطح الداخلي للقم . وهو نفسه الذى ينشئ على بعضه مكوناً الشفتين .

سألت (نوران) أباه :

- ولكن كيف يتحرك القم يا أبى ؟

- يتحرك القم عن طريق عدد من العضلات تقع تحت الغشاء المخاطي ، وتتصل بالهيكل العظمى للإنسان .

قالت الأم :

- أخبرنا كيف يتم بلع الطعام ..

- يتم بلع الطعام يا أبنائى عندما يسد لسان المزمار القصبة الهوائية في حين تحتجز اللهاة تجويف الأنف . ثم يقوم اللسان بدفع الطعام إلى البلعوم ومنه إلى المريء فالمعدة وهكذا .. ولسان المزمار واللهة يفعلان ذلك لكى لا يدخل الطعام إلى الأنف أو الرئتين فيسبب مشاكل جمة . وقبل أن يسألنى سائل فاللهة هى الجزء المدلى من سقف الحنك وتراه عندما تفتح فمك كاملاً وتضغط بأصبعك على لسانك .. بالطبع أمام المرأة !!

سأل (نديم) متحمساً :

- ما هو العضو التالى يا أبى ؟؟

ابتسم الأب وقال :



تجويف الفم وبلع الطعام

- العضو التالي هو المرءى يا ولدى . وهو عبارة عن أنبوبة طويلة نسبياً، ووظيفتها توصيل الغذاء المهضوم من البلعوم إلى المعدة . أما المعدة يا أبنائى فهي عبارة عن كيس جداره سميك وفتحته العلوية - من عند المرءى - تسمى الفتحة الفؤادية ، بينما تسمى فتحتها السفلية بفتحة البواب . والمعدة تشبه إلى حد كبير الخلاط الكهربائى الذى يقوم بخلط وتقليب الأطعمة والسوائل معاً فيزيد من تفتيت المادة الغذائية بشكل كبير . وللمعدة عضلات تحركها بالإضافة إلى أنها - أى المعدة - تقوم بإفراز العصارة المعدية من الطبقة الداخلية لجدارها . وهذه العصارة مكونة من إنزيم الببسين وحامض الهيدروكلوريك .

هنالك سألت (نوران) :

- ماذا تعنى بالإنزيم يا أبى ؟

- الإنزيم يا ابنتى إفراز ما كاللعاب مثلاً يفرزه جسم الإنسان ليؤدى وظيفة محددة . فعلى سبيل المثال يفرز إنزيم فى اللعاب وظيفته تكسير المواد النشوية إلى سكر المالتوز . أما إنزيم الببسين فتفرزه المعدة لتحويل المواد البروتينية إلى جزيئات صغيرة تعرف بالببتونات والأحماض الأمينية .

توقف الأب لحظه ثم سأل (نوران) :

- سوف نتحدث الآن عن أى جزء يا (نوران) من أجزاء

القناة الهضمية؟

أجابت (نوران) سعيدة :

- الإثنى عشر يا أبى ..

قال الأب بلطف :

- أحسنت يا (نوران) . فالجزء التالى هو الإثنى عشر .
وهو كالمرىء حيث يتلقى الأغذية المهضومة من المعدة
ويوصلها إلى الأمعاء . كما يتلقى العصارة البنكرياسية من
البنكرياس والصفراوية من الكبد . والعصارة البنكرياسية - يا
أبنائى - عصارة قلبية ووظيفتها معادلة حموضة الغذاء
المهضوم الآتى من المعدة . كما إنها تحتوى على عدة إنزيمات
تعمل على زيادة الهضم . ففيها إنزيم التربسين الذى يكسر
البروتينات إلى أحماض أمينية ، وبها إنزيم الأميليز الذى
يحول النشويات إلى سكر المالتوز ، وبها أيضاً إنزيم الليباز
الذى يذيب الدهون إلى جزئيات أصغر تدعى الأحماض
الدهنية والجلسرين . أما العصارة الصفراوية أو الصفراء كما
شاع تسميتها فيفرزها الكبد ثم تختزن فى جزء لاحق به
يدعى المرارة ، وتبقى فيه حين الحاجة إليها . ووظيفة
الصفراء هى مساعدته الإنزيمات الهاضمة فى عملها . كما أنها
تساعد - يا أبنائى - فى عملية امتصاص المواد الذائبة فى
الدهون كالأحماض الدهنية والفيتامينات كفيتامين (أ) ، (د)
(ك) .

علق (نديم) قائلاً :

- هكذا يكون الطعام قد هضم تماماً .. !!



قالت (نوران) مسرعة :

- لا لا يا (نديم) فالأمعاء الدقيقة نفسها تفرز إنزيمات
أخرى لاستكمال عملية الهضم .

صاح (نديم) قائلاً :

- ولكنك لم تحدثنا يا أبى عن الأمعاء !؟

قال الأب ضاحكاً :

- الأمعاء - يا ولدى - نوعان وهما الأمعاء الدقيقة
والأمعاء الغليظة . أما الأولى فتعرف أيضاً باللفائف وذلك
لطولها وانثنائها فوق بعضها . وهى تتعدى البتة أمتار فى
الإنسان البالغ !!

قال (نديم) باندهاش :

- ياه .. أهى طويلة إلى هذا الحد !!

أجاب الأب :

- نعم يا ولدى وتنتشر بجدارها غدد تفرز إنزيم لتكسير
البروتينات وآخر لتكسير الدهون .

صاح (نديم) بمزيد من الدهشه :

- ياه .. إن شريحة اللحم هذه تفتت لتصبح كالماء
تماماً !!!

قالت الأم :

- حقاً يا ولدى . فكما قال أبوك لا بد أن يتحول الطعام

الذي ناكله إلى سائل تى يستطيع أن يُمتص ويسير فى الدم
فلا يُعقل أن يكون صلبا ويمتص !!

ضحك (نديم) ثم صاح :

- طبعاً لا يصح يا أماء . أفأكل الليمونة فأجدها تسير فى
دمى كما هى . حتى إن أنابيب الدم ليست واسعة إلى هذا
الحد !!

ضحكت (نوران) من فورها وصاحت قائلة :

- تقصد الأوعية الدموية يا فتى وليس أنابيب الدم .

قال الأب بجدية :

- المهم الآن بعد أن يكون الطعام قد هضم كلية فإنه يكون
جاهز للامتصاص على صورته السائله فى الأمعاء الدقيقة -
بالضبط كما قالت أمكما - وذلك عن طريق زوائد دقيقه
تُدعى الخملات وهى متصله بالأوعيه الدموية التى تذهب
بالمواد الغذائيه المفيدة إلى كل خلايا الجسم .

سأل (نديم) قائلاً :

- حدثنى يا أبى عن الأوعية الدموية ؟

- ليس الآن يا ولدى فالحديث عنها يكون من خلال
الجهاز الدورى .

- الجهاز الدورى ؟

- نعم . القلب والأوعية الدموية .

- إذن قل لى يا أبت ما وظيفة الأمعاء الغليظة ما دام
الغذاء قد هضم وأمتص ولم يبق منه شيء ؟!

- من قال هذا . لقد هضم الطعام فعلاً وأمتص فعلاً
ولكن لكل عملية هضم فضلات بالضبط كالتى تبقى فى
الخلاط بعد طحن الغذاء وعمل العصير وتصفيته بالمصفاة .
وفضلات الهضم - يا أبنائى - تمر من الأمعاء الدقيقة إلى
الأمعاء الغليظة وفى القولون - وهو جزء من الأمعاء الغليظة -
يمتص منها نسبة كبيرة من الماء لكى تصبح شبه صلبة . بعد
ذلك تطرد من فتحة الشرج فى نهاية المستقيم .

هنالك صاح (نديم) متفكهاً :

- الآن أعرف أين ذهبت شريحة اللحم اللذيذة التى أكلتها
قبل ساعه من الآن !

سألت (نوران) مستفسرة :

- وأين هى أيها العبقري ؟

أجاب (نديم) وقد وضع يده على بطنه :

- إنها الآن فى الخلاط . . أقصد فى المعدة يا أختاه !!

(تمت)

- إذن قل لى يا أبت ما وظيفة الأمعاء الغليظة ما دام
الغذاء قد هضم وأمتص ولم يبق منه شيء ؟!

- من قال هذا . لقد هضم الطعام فعلاً وأمتص فعلاً
ولكن لكل عملية هضم فضلات بالضبط كالتى تبقى فى
الخلاط بعد طحن الغذاء وعمل العصير وتصفيته بالمصفاة .
وفضلات الهضم - يا ابنائى - تمر من الأمعاء الدقيقة إلى
الأمعاء الغليظة وفى القولون - وهو جزء من الأمعاء الغليظة -
يمتص منها نسبة كبيرة من الماء لكى تصبح شبه صلبة . بعد
ذلك تطرد من فتحة الشرج فى نهاية المستقيم .

هنالك صاح (نديم) متفكهاً :

- الآن أعرف أين ذهبت شريحة اللحم اللذيذة التى أكلتها
قبل ساعه من الآن !

سألت (نوران) مستفسرة :

- وأين هى أيها العبقري ؟

أجاب (نديم) وقد وضع يده على بطنه :

- إنها الآن فى الخلاط . . أقصد فى المعدة يا أختاه !!

(تمت)

منتدی سور الأزبکیه

WWW.BOOKS4ALL.NET