



وزارة التربية والتعليم

مديرية التربية والتعليم بمحافظة...

نموذج استرشادي تدريبي لشهادة إتمام الدراسة ش . ع

نموذج ثانوية عامة

المادة : علم الأحياء باللغة الفرنسية

التاريخ : / / ٢٠١

زمن الإجابة : ثلاث ساعات

٣

عدد أوراق الإجابة (١٢) ورقة
بخلاف الغلاف
وعلى الطالب مسؤولية المراجعة
والتأكد من ذلك قبل تسليم الكراسة

مجموع الدرجات

توقيع		الدرجة	الأسئلة من إلى
المراجع	المقدر		

رقم المراقبة

--

مجموع الدرجات بالحروف :

إمضاءات المراجعين :

عدد أوراق الإجابة (١٢) ورقة
بخلاف الغلاف
وعلى الطالب مسؤولية المراجعة
والتأكد من ذلك قبل تسليم الكراسة

٣

نموذج ثانوية عامة

وزارة التربية والتعليم

نموذج استرشادي تدريبي لشهادة إتمام الدراسة ش . ع

المادة : علم الأحياء باللغة الفرنسية

التاريخ : / / ٢٠١

زمن الإجابة : ثلاث ساعات

رقم المراقبة

--

اسم الطالب (رباعياً) /

المدرسة :

رقم الجلوس :

الإدارة :

المحافظة :

١-

٢-

توقيع الملاحظين بصحة البيانات ،
ومطابقة عدد أوراق كراسة الإجابة
عند استلامها من الطالب .

تعليمات هامة:

عزيزى الطالب:

1. اقرأ التعليمات جيدا سواء فى مقدمة كراسة الامتحان أو فى مقدمة الأسئلة ، وفى ضوءها أجب عن الأسئلة .
2. اقرأ السؤال بعناية، وفكر فيه جيدا قبل البدء فى إجابته .
3. عند إجابتك للأسئلة للمقالية، أجب فيما لايزيد عن المساحة المحددة لكل سؤال.

مثال :

.....
.....
.....

4. عند إجابتك عن أسئلة الاختيار من متعدد إن وجدت:
ظلل الدائرة ذات الرمز الدال على الإجابة الصحيحة تظليلاً كاملاً لكل سؤال .

مثال : الإجابة الصحيحة (ج) مثلا

<input type="radio"/>	أ
<input type="radio"/>	ب
<input checked="" type="radio"/>	ج
<input type="radio"/>	د

- فى حالة ما إذا أجبنا إجابة خطأ، ثم قمت بالشطب وأجبت إجابة صحيحة تحسب الإجابة صحيحة.
- وفى حالة ما إذا أجبنا إجابة صحيحة، ثم قمت بالشطب وأجبت إجابة خطأ تحسب الإجابة خطأ.
- فى حالة التظليل على أكثر من رمز، تعتبر الإجابة خطأ.

ملحوظة:

لا تكرر الإجابة عن الأسئلة الموضوعية (الاختيار من متعدد) ،
فلن تقدر إلا الإجابة الأولى فقط .

5. إذا أُجبت عن سؤال من الأسئلة المقالية بإجابتين ، فسيتم تقدير الإجابة الأولى فقط ، فاشطب أنت الإجابة التي لا ترغب فيها .
6. عدد أسئلة كراسة الامتحان (45) سؤالاً .
7. عدد صفحات كراسة الامتحان (23) صفحة .
8. تأكد من ترقيم الأسئلة تصاعدياً ، ومن عدد صفحات كراسة الامتحان ، فهي مسئوليتك .
9. زمن الاختبار (3) ساعات .
10. الدرجة الكلية للاختبار (60) درجة .

Réponds des questions suivantes:

أجب عن الأسئلة التالية:

1.

Choisis une des questions suivantes

(a) ou (b), ensuite réponds – la

a) Commente : Chez l'abeille, la production des gamètes dans le mâle est différente que dans la femelle.

b) Commente : L'activation des ovules de l'étoile de mer et la grenouille n'est pas considérée comme parthénogénèse naturelle.

1. اختر أحد السؤالين (أ) أو

(ب) ، وأجب عليه :

أ- علل : في حشرة نحل العسل

يختلف إنتاج الأمشاج في الذكور عنه في الإناث.

ب- علل : لا يعتبر تنشيط

بويضات نجم البحر

والضفدعة توالد بكري

طبيعي.

2.

Choisis une des questions (a) ou

(b), ensuite écris le terme

scientifique correspondant

a) La production d'une plante complète à travers des cellules végétales sans fécondation

b) Un type de la reproduction sexuée qui se fait par les cellules somatiques.

2. اختر أحد السؤالين (أ) أو (ب)

، واكتب المصطلح العلمي الذي

يعبر عنه:

أ- عملية إنتاج نبات كامل من خلايا

نباتية دون حدوث تلقيح أو إخصاب.

ب - نوع من التكاثر الجنسي يتم

بواسطة الخلايا الجسدية.

3.

Choisis une des questions (a) ou (b), Cite qu'arrive – t – il quand:

a) L'absence du complexe majeur d'histocompatibilité CMH, des macrophages

b) L'absence des basophiles et des éosinophiles de l'endroit de l'inflammation

3. اختر أحد السؤالين (أ) أو (ب)

، واذكر ماذا يحدث عند

أ - غياب بروتين التوافق النسيجي MHC من الخلايا البلعمية الكبيرة.

ب - غياب خلايا الدم البيضاء القاعدية والصارية من مكان الإلتهاب.

Questions de (4 à 6) :

Si l'ordre des bases azotées dans une partie de chaîne de l'ADN est

الأسئلة من (4 - 6):

إذا كان ترتيب القواعد النيتروجينية في جزء من شريط DNA هو

3'--- ACG AGT CAG AGT CAG ATC ----5'

4.

Ecris la succession de ARN – m transcrivant de la chaîne précédente.

4. اكتب تتابع m-RNA

المنسوخ من الشريط السابق؟

5.

Quel est le nombre de molécules d'acide nucléique Transfert ARN t utilisant dans la traduction de cette partie du gène. ?

5. ما عدد جزيئات الحمض النووي الناقل t-RNA المستخدمة في عملية ترجمة m-RNA المنسوخ من هذا الجزء من الجين ؟

.....

6.

Quel est le nombre d'acides aminés résultants dans la traduction de ARN-m transcrivant. ?

6. ما عدد الأحماض الأمينية الناتجة من عملية ترجمة m-RNA المنسوخ ؟

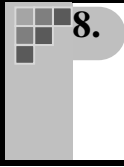
.....

7.

Cite le lieu et le rôle du canal épineux

7. اذكر مكان ووظيفة:
القناة العصبية

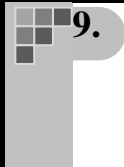
.....
.....
.....
.....



8. Montre seulement par un dessin légendé : le spermatozoïde chez l'Homme

8. وضح بالرسم فقط مع كتابة البيانات: الحيوان المنوى للإنسان

--	--



9. Compare le poignet et la cheville du point de vue du nombre – de la structure

9. قارن بين الرسغ والعرقوب من حيث العدد - التركيب

الرسغ Le poignet	العرقوب La cheville
.....

10. Choisis une des questions (a) ou (b), Réponds – la:

a) Commente : Les deux chaînes de l'ADN sont d'orientation inverse.

b) Commente : La distance entre les deux chaînes est la même tout le long de la molécule de l'ADN

10. اختر احد السؤالين (ا) أو (ب) ، وأجب عليه :

أ- علل : في شريط الDNA

يكون أحدهما في وضع معاكس للآخر.

ب- علل : المسافة بين الشريطين متساوية على امتداد جزيء الDNA.

.....
.....
.....

11. Ecris le concept scientifique correspondant : Ce sont des petits noeuds des lymphocytes qui sont répandus dans la membrane muqueuse tapissant la partie inférieure des intestins grêles.

11. اكتب المصطلح العلمي الذي يعبر عن:

عقد صغيرة من الخلايا الليمفاوية تنتشر في الغشاء المخاطي المبطن للجزء الأسفل من الأمعاء الدقيقة.

.....

12. Cite, de ce que tu es étudié, la cause de l'apparition des caractères males chez les femelles.

12. أذكر مما درست سبب ظهور بعض سمات الرجولة في بعض الإناث.

.....
.....
.....

13. اختر الاجابة الصحيحة:

13. Choisis la réponse correcte:

En sachant que le cycle menstruel chez une femelle de l'Homme adulte commence à 20 septembre , la libération de l'ovule de l'ovaire peut être à

- (A) 25 septembre
(B) 30 septembre
(C) 4 octobre
(D) 10 octobre

إذا علمت أن دورة الطمث عند أنثى الإنسان البالغة بدأت يوم 20 من شهر سبتمبر ، فإنه من المحتمل أن تتحرر البويضة من المبيض يوم.....

- أ 25 سبتمبر
ب 30 سبتمبر
ج 4 أكتوبر
د 10 أكتوبر

14. أذكر أهمية التجويف الأرواح

14. Cite l'importance de la cavité scapulaire

.....
.....
.....
.....

15. Ecris le concept scientifique : Une succession de nucléotides sur l'une des chaînes de l'ADN avec laquelle se lie l'enzyme ARN polymérase

15. أكتب المصطلح العلمي:
تتابع من النيكلوتيدات على أحد شريطي ال DNA يرتبط به إنزيم بلمرة RNA

.....

16.

Montre seulement par un schéma légendé une seule structure (a) ou (b):

- (a) La structure de la molécule de l'acide nucléique ARN-m
- (b) La structure du bactériophage

16. اختر أحد التركيبين (أ) أو

(ب) ووضحه بالرسم فقط مع كتابة

البيانات:

أ- تركيب جزيء الحمض النووي

m-RNA

ب- تركيب البكتيريوفاج

17.

Compare Les vrais jumeaux et les faux jumeaux

17. قارن بين التوائم المتماثلة

والتوائم غير المتماثلة

les faux jumeaux
التوائم غير المتماثلة

Les vrais jumeaux
التوائم المتماثلة

.....
.....
.....
.....
.....
.....
.....

.....
.....
.....
.....
.....
.....
.....

18.

Que veut – dire par chacun de ce qui suit :

- a) Les banques des gamètes
- b) La fusion triple

18. ما المقصود بكل مما يأتي:

- أ- بنوك الأمشاج.
- ب- الإندماج الثلاثي.

.....

.....

.....

.....

.....

.....

.....

.....

.....

.....

.....

.....

.....

.....

.....

.....

.....

.....

.....

.....

.....

.....

.....

19.

Choisis seulement une seule question (a) ou (b), répons la

- a) **Commente** : L'hormone Thymosine joue un rôle important dans le fonctionnement de l'appareil immunitaire.
- b) **Commente**: Le rate contient les macrophages.

19. أختار سؤال واحد فقط (أ) أو (ب)

- ، واجب عليه:
- أ - **علل**: يلعب هرمون التيموسين دورا هاما في عمل الجهاز المناعي.
- ب - **علل**: يحتوى الطحال على خلايا بلعمية كبيرة .

.....

.....

.....

.....

.....

.....

.....

.....

.....

.....

.....

.....

.....

.....

.....

.....

.....

.....

.....

.....

.....

.....

.....

20. Choisis seulement un seul terme (a) ou (b) , montre que veut – dire par ce terme:

- (a) L'expérience cruciale
(b) Le nucléosome

20. اختر مصطلح واحد فقط (أ) أو (ب) ، ووضح المقصود به:
أ – التجربة الحاسمة.
ب – النيوكليوسوم.

21. Choisis une des question (a) ou (b) , écris le terme scientifique correspondant:

- (a) Un type de muscles qui ne contient pas l'actine ou myosine, l'Homme ne contrôle pas son rôle.
(b) L'unité fonctionnelle du muscle squelettique

21. اختر أحد السؤالين (أ) أو (ب) ، واكتب المصطلح العلمي الذي يعبر عنه:
أ – نوع من العضلات يحتوي على خيوط أكتين و ميوسين و يتحكم الإنسان في عمله.
ب – أصغر وحدة إنقباض في العضلة الهيكلية.

22. Choisis la réponse correcte:
Un morceau de la molécule ADN contient 8000 nucléotides, 2000 nucléotides d'eux sont adénine, le nombre de nucléotides cytosine est alors égal à

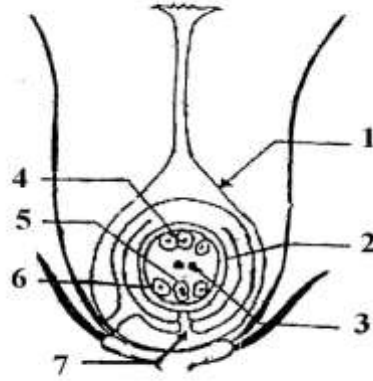
- (A) 2000 nucléotides
(B) 2400 nucléotides
(C) 2800 nucléotides
(D) 3000 nucléotides

22. اختر الإجابة الصحيحة:
قطعة من جزيء DNA تحتوي على 8000 نيكليوتيدة منها 2000 نيكليوتيدة أدنين فإن عدد نيكليوتيدات السيتوزين يساوي

أ 2000 نيكليوتيدة .
ب 2400 نيكليوتيدة .
ج 2800 نيكليوتيدة .
د 3000 نيكليوتيدة .

Question (23 – 24)

En utilisant le schéma ci-contre, Réponds aux questions



الأسئلة (23 – 24)
باستخدام الرسم أجب عن الأسئلة:

23. Ecris le numéro et le nom de ce que devient les parties suivantes après la fécondation

- (a) L'enveloppe du fruit.
- (b) L'embryon

23. اكتب رقم واسم الجزء الذي سيصبح بعد الاخصاب:
أ- غلاف الثمرة
ب- الجنين

.....
.....

24. Ecris le numéro et le nom de ce que devient les parties suivantes après la fécondation

- (a) L'endosperme
- (b) L'ouverture qui permet le passage de l'eau pendant la germination de la graine

24. اكتب رقم واسم الجزء الذي سيصبح بعد الاخصاب:
أ- الاندوسبرم
ب- الفتحة التي يدخل منها الماء للبذرة.

.....
.....

25.

Qu'arrive – t – il dans les cas suivants

a- L'absence de la lignine dans les vaisseaux du bois.

b- Une partie du chromosome se détache et s'enroule autour d'elle-même à 360° puis cette partie se soude de nouveau.

25. ماذا يحدث في الحالات الآتية؟

أ- عدم وجود اللجنين في أوعية الخشب.

ب- عند انقلاب قطعة من الكروموسوم حول نفسها 360 درجة ثم إعادة إلتحامها مرة أخرى.

.....

.....

.....

.....

.....

.....

.....

.....

.....

.....

.....

.....

.....

.....

.....

.....

.....

.....

.....

.....

.....

.....

.....

26.

Compare les plasmocytes B et les macrophages rotatifs du point de vue du rôle immunitaire de chacune d'eux.

26. قارن بين الخلايا البائية البلازمية

B والخلايا البلعمية الدوارة من حيث

الدور المناعي لكل منهما

Les macrophages rotatifs
الخلايا البلعمية الدوارة

Les plasmocytes B
الخلايا البائية البلازمية B

.....

.....

.....

.....

.....

.....

.....

.....

.....

.....

.....

.....

.....

.....

.....

.....

.....

.....

.....

.....

27.

Ecris ce que tu sais sur la mutation naturelle et son importance

27.

أكتب ما تعرفه عن الطفرة التلقائية وأهميتها

.....

.....

.....

.....

.....

.....

.....

.....

28.

Choisis une des questions (a) ou (b) puis réponds-la

(a) **Commente** : L'hormone ADH maintient le taux de l'eau dans l'organisme.

(b) **Commente** : L'hormone adrénaline est sécrétée en cas d'urgence.

28. اختر أحد السؤالين (أ) أو

(ب)، واجب عليه:

أ - **علل**: يعمل هرمون ADH على الحفاظ على نسبة الماء في الجسم .

ب - **علل**: يفرز هرمون الأدرينالين في حالة الطوارئ.

.....

.....

.....

.....

.....

.....

.....

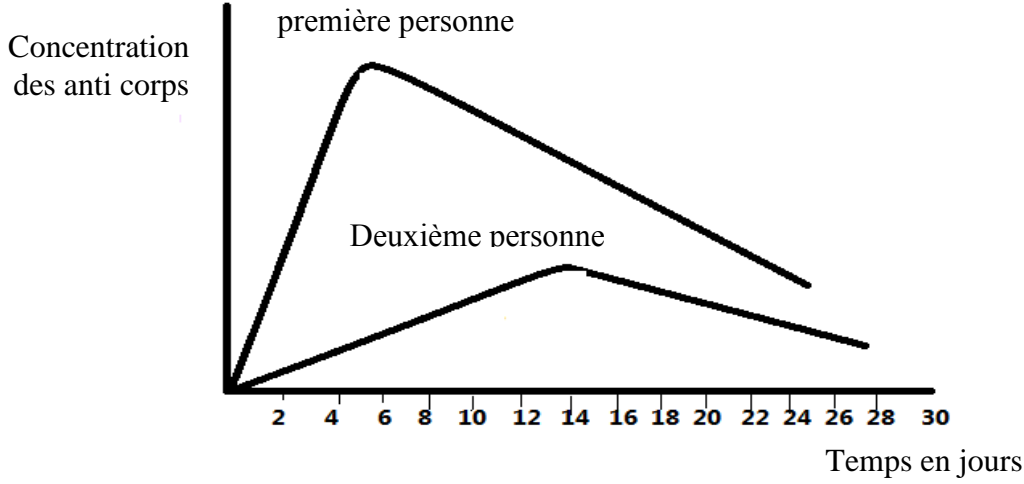
.....

Question (29 – 32)

Deux chercheurs ont étudié l'état immunitaire chez deux personnes atteintes du paludisme. Etudies la courbe suivante ensuite répondez aux questions après

الأسئلة (29 – 32)

قام باحثان بدراسة الحالة المناعية لشخصين تعرضا للإصابة بمرض الملاريا. إدرس هذا المنحنى ثم أجب عن الأسئلة التالية:



29. D'après que tu étudies, Comment peux – tu savoir l'atteinte du paludisme ?

29. وضح مما درست كيف يمكن التعرف على الإصابة بمرض الملاريا.

.....

.....

.....

.....

30. Sur quelle de ces personnes apparaît les symboles du paludisme d'abord ? Pourquoi ?

30. بين أي من هذين الشخصين تظهر عليه اعراض الإصابة بمرض الملاريا أولاً. ولماذا؟

.....

.....

.....

31. Comment se reproduit – il se parasite dans le corps humain ?

31. كيف يتكاثر هذا الطفيل داخل جسم الإنسان؟

.....
.....
.....

32. Quel est le rôle des cellules phagocyte pour résister contre cette maladie ?

32. ما دور الخلايا البلعمية في مقاومة هذا المرض؟

.....
.....
.....

33. Cite l'importance des androgènes.

33. أذكر أهمية الأندروجينات

.....
.....
.....

35.

Compare les chimio kinés et les interleukines du point de vue de rôle immunitaire

26. قارن بين الكيموكينات والانترليوكينات من حيث دورها المناعي

Les interleukines
الانترليوكينات

Les chimio kinés
الكيموكينات

.....
.....
.....
.....
.....
.....
.....

.....
.....
.....
.....
.....
.....
.....

36.

Que veut – dire par l’immunité synthétique préexistante chez la plante

36. ما المقصود بالمناعة التركيبية الموجودة سلفا في النبات.

.....
.....
.....
.....

37.

Choisis une des questions (a) ou (b) ensuite écris le terme scientifique correspondant

(a) Un fruit dont n’importe quelle région devient charnue par la nourriture sauf l’ovaire.

(b) C’est la formation des fruits sans graines

37. اختر أحد السؤالين (أ) أو (ب) ، واكتب المصطلح العلمي الذي يعبر عنه:
أ- نوع من الثمار يتشحم فيه أي جزء غير مبيضها بالغذاء.
ب - عملية تكوين ثمار بدون بذور.

.....

38. Choisis la réponse correcte

Les cellules antipodes dans l'ovaire des plantes aux fleurs se forment par

- (A) La division par mitose seulement
- (B) La division par méiose seulement
- (C) La division par mitose ensuite la division par méiose
- (D) La division par méiose ensuite la division par mitose

38. اختر الإجابة الصحيحة:

تتكون الخلايا السمتية في مبيض النباتات الزهرية عن طريق

- (أ) الانقسام الميوزي فقط.
- (ب) الانقسام الميوزي فقط.
- (ج) الانقسام الميوزي يليه الانقسام الميوزي .
- (د) الانقسام الميوزي يليه الانقسام الميوزي .

39. Explique cette phrase : Chacun des ribosome et protéine, aide à former l'un de l'autre.

39. فسر هذه العبارة: يساعد كلا من الريبوسوم والبروتينات في تكوين بعضهما البعض

.....

.....

.....

.....

.....

.....

.....

.....

40. Que veut – dire par le terme : Acromégalie.

40. ما المقصود بكل مما يأتي الأক্রوميغالى.

.....

.....

.....

.....

.....

41. Choisis la réponse correcte :

La région qui disparaît sa forme lors de la contraction des fibres musculaires.

- (A) La région qui contient les actines seulement
(B) La région qui contient myosine seulement
(C) La région qui contient les actines et myosine
(D) Lignes (z)

41. اختر الإجابة الصحيحة:

المنطقة التي تختفي صورتها في حالة انقباض الليفة العضلية هي:

- (أ) المنطقة التي تحتوى الأكتين فقط
(ب) المنطقة التي تحتوى الميوسين فقط
(ج) المنطقة التي تحتوى الأكتين والميوسين
(د) خطوط Z

42. Cite le nom des hormones qui sont responsables d'augmenter la concentration du glucose dans le sang.

42.

اذكر اسماء الهرمونات المسئولة عن رفع تركيز الجلوكوز في الدم.

.....

43. Choisis seulement une seule question

(a) ou (b)

(a) Cite le lieu et le rôle des vésicules séminales.

(b) Cite le lieu et le rôle des trompes de Fallope.

43.

اختر سؤال واحد فقط من (أ) أو

(ب):

أ - اذكر مكان ووظيفة: الحويصلتان المنويتان

ب - اذكر مكان ووظيفة: قناتي فالوب

.....
.....
.....
.....

44.

Montre seulement par un schéma la structure de l'anticorps.

44. وضح بالرسم كامل البيانات فقط تركيب الجسم المضاد.

45.

Le pouvoir de régénération se différencie avec l'évaluation de l'animal qui fait ce phénomène. Montre cela

45. تختلف القدرة على التجدد باختلاف درجة رقى الحيوان الذى يقوم بهذه الظاهرة. وضح ذلك

.....

.....

.....

.....

.....

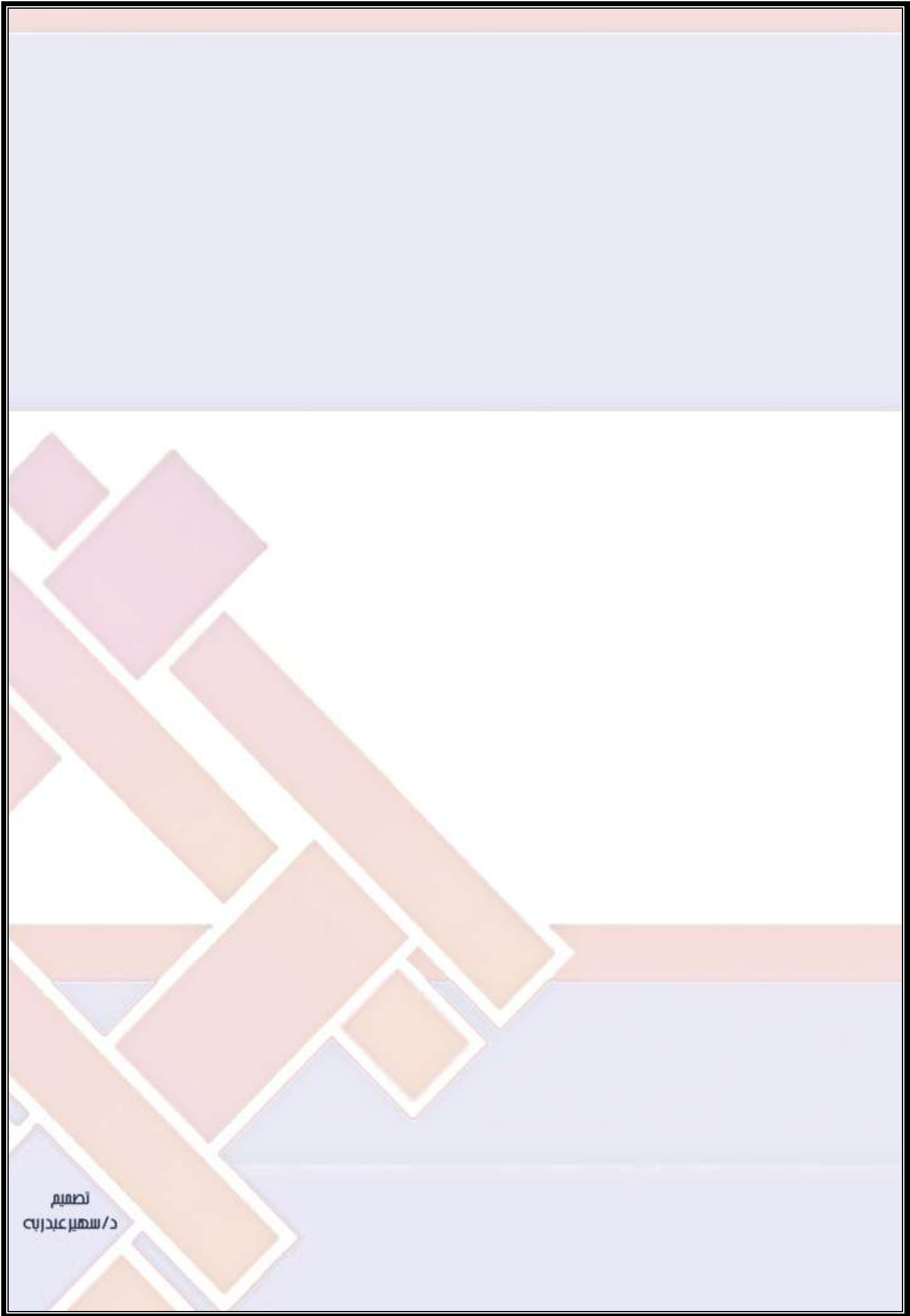
.....

.....

.....

.....

مع أطيب التمنيات بالتوفيق،،،،،



تصميم
د/ شهزاد علی