

تم تحميل هذا الملف من موقع المناهج الإماراتية



* للحصول على أوراق عمل لجميع الصفوف وجميع المواد اضغط هنا

<https://almanahj.com/ae>

* للحصول على أوراق عمل لجميع مواد الصف الثامن اضغط هنا

<https://almanahj.com/ae/8>

* للحصول على جميع أوراق الصف الثامن في مادة اجتماعيات وجميع الفصول, اضغط هنا

<https://almanahj.com/ae/8social>

* للحصول على أوراق عمل لجميع مواد الصف الثامن في مادة اجتماعيات الخاصة بـ الفصل الأول اضغط هنا

<https://almanahj.com/ae/8social1>

* لتحميل كتب جميع المواد في جميع الفصول للـ الصف الثامن اضغط هنا

<https://almanahj.com/ae/grade8>

* لتحميل جميع ملفات المدرس فاطمة بالحاح اضغط هنا

للحصول على جميع روابط الصفوف على تلغرام وفيسبوك من قنوات وصفحات: اضغط هنا

https://t.me/UAElinks_bot

مراجعته عامة للصف الثامن درس الامن الوطني والتنمية البشرية والبيت متوحد

اختاري الاجابة الصحيحة من بين الاختيارات التالية:

1- ظهر مفهوم الامن القومي في القرن

السابع عشر ميلادي الثامن عشر ميلادي التاسع عشر ميلادي عشرين ميلادي

2- استخدم مصطلح الوطني بشكل رسمي في نهاية

العام 1650 الحرب العالمية الاول **الحرب العالمية الثانية** العام 2000

3- اقيم المعرض الدولي للامن الوطني ودرء المخاطر اسنار في امانة

ابوظبي دبي عجمان الشارقة

4- من ابرز وسائل الاستطلاع الحديثة هي

الاقمار الصناعية الهواتف الذكية البرامج التقنية

5- حققت دولة الامارات قفزه هائلة في مجال

الامن القضاء العدالة **جمع ما ذكر**

6- من اجهزت الامن الداخليه في دولة الامارات

الهيئة الاتحادية للحمارك وزارة الدفاع الوزارة الخارجية و التعاون الدولي جميع ماذكر

7- من اجهزة الامن الخارجي في دولة الامارات

وزارة الدفاع وزارة الداخليه الهيئة الوطنيه لادارة و الازمات الكوارث جميع ماذكر

8- الارتقاء بالعمل الجمركي من مهام الجهاز :

وزارة الداخليه وزارة الدفاع وزارة الخارجية والتعاون الدولي **الهيئة الاتحادية للحمارك**

9- من مهام الهيئة الوطنيه لادارة الطوارئ الازمات و الكوارث

خدمات الامن و المرور مكافحة الغش والتهرب **ضمان سلامة الارواح و الممتلكات**

10- المحافظة على مواقف سياسة الدول الاخرى هي من مهام :

وزارة الخارجية لتعاون الدولي وزارة الدفاع وزارة الداخليه جميع ماذكر

11- تدريب المواطنين في الخدمة العسكرية الوطنية من مهام:

وزارة الدفاع وزارة الداخليه وزارة الخارجية لتعاون الدولي جميع ماذكر

12- تحتفل القوات المسلحة بذكرى توحيدها في:

السادس من مايو السابع من مايو الثامن من مايو التاسع من مايو

13- شعار الهيئة الوطنية للأمن الإلكتروني :



14- اصدر صاحب السمو الشيخ خليفة بن زايد ال نهيان الخدمة الوطنية عام:

2015

2014

2013

2012

15- مراكز انشأت في دوله الامارات في هدف في حل الخلافات والقضايا التي لا تستدعي تدخل قانونيا

رعاية الشباب

الدعم الاجتماعي

الناشئة

16- حماية ارض الوطن من ابعاد الامن الوطني :

العسكري

البيئي

الاقتصادي

17- تحقيق اعلى المستويات السلامه للدفاع المدني من مهام:

وزارة الدفاع **الهيئة الوطنية للأمن الإلكتروني** **الهيئة الوطنية لإدارة الطوارئ والازمات والكوارث**

18- وضع الارشادات الخاصة للمواطنين عند حدوث السيول والعواصف من مهام :

وزارة الخارجية

الهيئة الوطنية لإدارة الكوارث والازمات

وزارة الدفاع

19- المشاركة في الحروب الاقليمية والدفاع عن دول الجوار من مهام:

وزارة الخارجية

الهيئة الوطنية لإدارة الكوارث والازمات

وزارة الدفاع

20- ضمان رعاية المواطنين في الخارج وتقديم خدمات قنصلية ذات جودة عالية هو دور :

وزارة الخارجية

الهيئة الوطنية لإدارة الكوارث والازمات

وزارة الدفاع

21- المحافظه على نظافة البيئة من ابعاد الامن الوطني

السياسي

اجتماعي

البيئي

الاقتصادي

22- المحافظة على التماسك الاسري من ابعاد الامن الوطني

السياسي

اجتماعي

البيئي

الاقتصادي

23- تكوين علاقات دبلوماسية مع الدول من ابعاد الامن الوطني

السياسي

اجتماعي

البيئي

الاقتصادي

24- مكافحة الغش والتهرب التجاري من اختصاص جهاز الامن:

الهيئة الاتحادية للجمارك وزارة الدفاع وزارة الخارجية وزارة الداخلية

25- اخماد الحرائق وتنظيم المرور من اختصاص

الهيئة الاتحادية للجمارك وزارة الدفاع وزارة الخارجية وزارة الداخلية

26- تصدر الامم المتحدة سنويا دليل التنمية البشرية الذي يركز عل ثلاث عناصر منها

المستوى الصحي المستوى السياسي المستوى الاجتماعي

27- يقاس المستوى التعليمي ب

الحياة الطويلة الصحية اكتساب المعرفة تحقيق مستوى معيشي لائق

28- يقيس مؤشر التنمية البشرية المستوى الصحي عن طريق :

الحياة الطويلة الصحية اكتساب المعرفة تحقيق مستوى معيشي لائق

29- يقيس مؤشر التنمية البشرية مستوى الدخل عن طريق

الحياة الطويلة الصحية اكتساب المعرفة تحقيق مستوى معيشي لائق

30- من المشكلات السياسية التي تعيق التنمية البشرية :

الحروب البطالة الجهل سوء التغذية

31- من المشكلات الاقتصادية التي تعيق التنمية البشرية

الحروب البطالة الجهل سوء التغذية

32- من المشكلات التعليمية التي تعيق التنمية البشرية

الحروب البطالة الجهل سوء التغذية

33- من المشكلات الاجتماعية التي تعيق التنمية البشرية

الحروب البطالة التفكك الاسري سوء التغذية

34- من المشكلات الصحية التي تعيق التنمية البشرية

انتشار الأوبئة البطالة الجهل سوء التغذية

35- تحتل دورة الامارات مرتبة عالية في التنمية البشرية وهي ضمن المجموعه

المرتفعه المرتفعة جدا المتميزه الافضل

36- المحور الذي تستند اليه التنمة في دولة الامارات هو

الاقتصاد الصحة الانسان التعليم

37- قدمت دولة الامارات خدمات صحية متميزة منها

الجامعات برامج التحصين برامج محو الامية الامن والاستقرار

38- من اهم انجازات دولة الامارات في مجال التكنولوجيا هو

الجامعات التعلم الذكي برامج التحصين الامن والاستقرار

39- شعار التنمية البشرية لعام 2015 هو

التنمية في كل عمل التنمية في كل عام العمل اساس التنمية

40- من الدول السباقة في التنمية البشرية

السعودية امريكا الشمالية الصين الهند

41- تجميع الاشياء المتفرقة في كل واحد:

الوحدة الهوية الوطنية روابط الوحدة

42- الشعور بالانتماء والولاء للوطن والقيام بواجباته ومسؤولياته هو

الوحدة الهوية الوطنية روابط الوحدة

43- تنوع القطاعات الاقتصادية في دولة الامارات ومنها

الصناعة الزراعة التجارة جميع ما ذكر

44- بيئة دولة الامارات العربية المتحدة هي بيئه:

صحراوية مدارية موسمية جميع ما ذكر

45- الوحدة هي مصدر قوة الوطن وتماسك المجتمع الاماراتي من قائل هذه العبارة

الشيخ محمد بن زايد ال زهيان ولي عهد ابوظبيي نائب القائد الاعلى للقوات المسلحة

الشيخ محمد بن راشد نائب رئيس الدولة رئيس مجلس الوزراء حاكم دبي

الشيخ عبدالله بن زايد وزير الخارجية والتعاون الدولي

46- تطل دولة الامارات من جهة الشمال على مسطح مائي هام هو

البحر الاحمر بحر عمان بحر العرب الخليج العربي

48- تشرف دولة الامارات من جهة الشرق على مسطح مائي هام هو

البحر الاحمر بحر عمان بحر العرب الخليج العربي

49- اختاري الاجابة الصحيحة مما يلي من خلال دلالات الارقام على الخريطة التالية

أ- يرمز الرقم 1 على:

الخليج العربي

بحر عمان

ابوظبي

السعودية

ب- يرمز الرقم 2 على:

الخليج العربي

السعودية

البحر الاحمر

سلطنة عمان

ج- يرمز الرقم 3 على:

الخليج العربي

بحر عمان

البحر الاحمر

البحر المتوسط

د- يرمز الرقم 4 على:

الخليج العربي

بحر عمان

البحر الاحمر

البحر المتوسط

50- من المهن التي مارسها سكان الامارات في البحر

جميع ما ذكر

الزراعة

الرعي

الغوص على اللؤلؤ

51- من المهن التي مارسها سكان الامارات في البر

جميع ما ذكر

الزراعة

صيد السمك

الغوص على اللؤلؤ

الدرس الرابع :

قضية الجزر الإماراتية الثلاث المحتلة

52- تم احتلال الجزر الإماراتية الثلاث من قبل

إيران العراق إسرائيل بريطانيا

53- تسعى دولة الامارات لاسترجاع الجزر عن طريق

القوة الدولية القوة العسكرية **الحل السلمي**

54- جزيرة إماراتية تقع على مسافة 75 كم من راس الخيمة وتبلغ مساحتها 11 كم2

أبو موسى **طنب الكبرى** طنب الصغرى

55- جزيرة إماراتية محتلة تبلغ مساحتها 1.5 كم2

أبو موسى طنب الكبرى **طنب الصغرى**

56- جزيرة إماراتية تقع على مسافة 60 كم من الشارقة وتبلغ مساحتها 13 كم2

أبو موسى طنب الكبرى طنب الصغرى

57- متى تم احتلال الجزر الإماراتية الثلاث من قبل ايران

30 نوفمبر 1971 3 نوفمبر 1971 2 ديسمبر 1972

58- تتوافر مناجم الاكسيد الأحمر الهيماتيت في الشمال الشرقي من جزيرة

أبو موسى طنب الكبرى طنب الصغرى

59- تعود ملكية جزر طنب الكبرى وطنب الصغرى وأبو موسى الى قبيلة

بوفلاسة **القواسم** بو فلاح الشرقيين

60- يحكمون امارة راس الخيمة والشارقة

بوفلاسة **القواسم** الشرقيين

61- نشرة وزارة الخارجية البريطانية وثائق تؤكد على عروبة الجزر وتبعتها

لدولة الامارات العربية المتحدة

المملكة العربية السعودية

الجمهورية العربية المصرية

62- ما هي أسباب مطالبة ايران بالجزر الثلاثة

احقيتها بالجزر لان الجزر فارسية الأصل

بسبب الموقع الاستراتيجي في مضيق هرمز

63- من مظاهر السيادة الإماراتية على الجزر المحتلة (صفحة 54)

--	--	--	--

64- يعتبر اول شهيد اماراتي هو

سالم سهيل خميس خميس سالم سهيل خميس سالم

65- أقدمت ايران بعد تهديدات على الاحتلال للجزر الثلاث على احتلال جزيرة

أبو موسى **طنب الكبرى** طناب الصغرى

66- يعد سالم سهيل خميس احد منتسبي شرطة

الشارقة دبي **راس الخيمة** ابوظبي

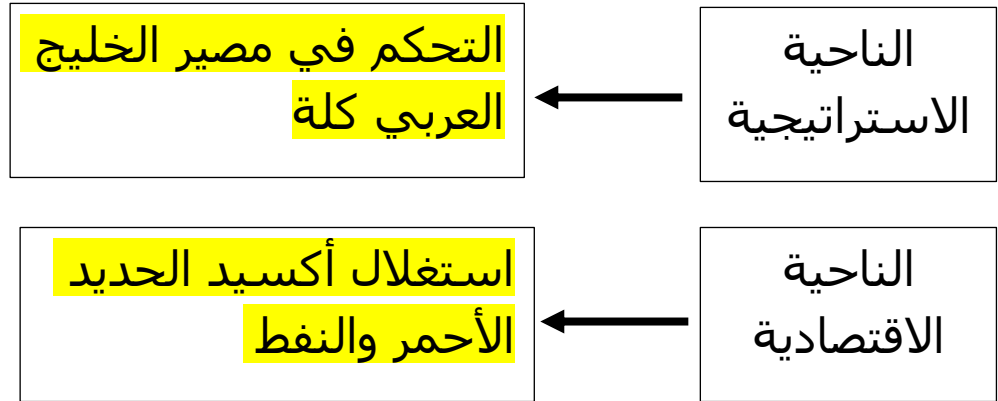
67- احتلت ايران الجزر الثلاث قبل الاتحاد ب

يومان ثلاث أيام اربع أيام خمس أيام

68- تم اختيار يوم 30-نوفمبر يوما رسميا تحت مسمى

يوم الشهيد يوم العلم اليوم الوطني

69- اذكري دوافع الاحتلال الإيراني للجزر الإماراتية الثلاث (صفحة 55)



70- موقف جامعه الدول العربية من احتلال ايران للجزر الامارتية الثلاثة

التأكد على عروبة الجزر الموافقة على الاحتلال عدم مسؤولية بريطانيا

71- موقف مجلس التعاون لدول الخليج العربية من احتلال ايران للجزر الإماراتية

المطالبة بحق الامارات في الجزر

عدم التدخل في الشؤون الداخلية للدول

الموقف الحيادي اتجاه القضية

72- تقع محكمة العدل الدولية في لاهاي في

أمريكا هولندا فرنسا بلجيكا

73- رغم المبادرات السلمية من جانب الامارات الا ان ايران قامت في شهر سبتمبر 1992 بمخالفات في جزيرة

طنب الكبرى أبو موسى طنب الصغرى

74- من اهم الحلول التي حددها الباني المؤسس رحمة الله لحل قضية الجزر الثلاث

الحل العسكري الحل السلمي التدخل الدولي

75- أقدمت ايران على احتلال الجزر الإماراتية الثلاث عام

1971 1972 1973 1974

76- قامت ايران عام 1992 بترحيل سكان جزيرة

طنب الكبرى أبو موسى طنب الصغرى

77- تختص محكمة العدل الدولية

الفصل في الخلافات القانونية الدولية

الفصل في الخلافات الداخلية للدول

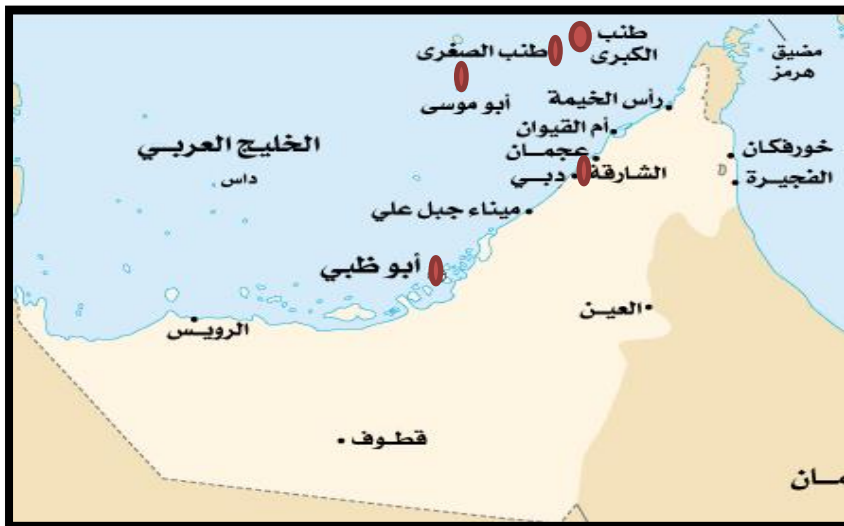
الفصل في حل الخلافات الاقتصادية العالمية

78- اصدر مجلس جامعه الدول العربية في ديسمبر 1971 بيان يحمل فية مسؤولية الاحتلال الإيراني على :

فرنسا أمريكا ايطاليا بريطانيا

79- امر صاحب السمو رئيس الدولة حفظه الله بتحديد يوم من كل عام لجميع شهداء الدولة

30 نوفمبر 30 ديسمبر 30 أكتوبر



80- حدي مكان كلا من

طنب الكبرى

طنب الصغرى

أبو موسى

ابوظبي

الشارقة



الوحدة الثانية :

الدرس الأول : القوة الناعمة

81- هي القدرة على الحصول على ما تريد من خلال الجذب بدل الاجبار او دفع المال

القوة العسكرية القوة الصلبة القوة الناعمة

82- منظومة دولية انشئه عام 1945 وتضم في عضويتها جميع الدول المستقلة تقريبا وتسعى لتحقيق السلم والامن والتعاون

هيئة الأمم المتحدة المملكة المتحدة الولايات الامريكية

83- مفهوم علمي جديد قائم على توظيف التقنيات الالكترونية مثل مشروع الشيخ محمد بن راشد

التعلم التقني التعلم الابتكاري التعلم الذكي

84- السياسة العليا للدولة من حيث الأهداف المراد تحقيقها والخطط الواجب اتباعها

الاستراتيجية الحكومه الذكية السياسة الخارجية

85- هي سلوك او مجموعة سلوكيات يكون مصدرها الدولة يصف بانه خارجي لانه موجه الى الدول الأخرى

الاستراتيجية الحكومه الذكية السياسة الخارجية

86- حددي العوامل المؤثرة في القوة الناعمة ومعايير قياس القوة الناعمة للدول من خلال الجدول التالي (صفحة 68 – 69)

الثقافة – التعليم – الابتكار التكنولوجي – الفنون – الابتكار التكنولوجي -السينما – برامج التعاون الاقتصادي – مدى ترابط الدول مع بعضها ونشاطها الدبلوماسي – الحكومه ومؤسساتها – السياحه – مراكز البحوث

معايير قياس القوة الناعمة للدول	العوامل المؤثرة في القوة الناعمة
<u>الثقافة</u>	<u>الثقافة</u>
<u>التعليم</u>	<u>التعليم</u>
<u>مدى ترابط الدول مع بعضها ونشاطها الدبلوماسي</u>	<u>الفنون</u>
<u>الحكومه ومؤسساتها</u>	<u>السينما</u>
<u>الابتكار التكنولوجي</u>	<u>برامج التعاون الدولي</u>
	<u>السياحة</u>
	<u>مراكز البحوث</u>

87- المصدر الأول لمقاييس القوة الناعمة للدول هو

الثقافة

السياحة

الابتكار

التعليم

89- تتصدر أمريكا مصادر القوة العالمية ومن أهم مصادر القوة الناعمة هي

السياسيون

التجار

طلبة العلم

90- من أهداف مجلس القوة الناعمة في دولتنا الغالية

إيصال قصة قيام دولة الإمارات للعالم

توضيح فلسفة قيادتنا الحكيمة للعالم

نقل صورة مشرفة للإمارات إلى العالم

جمع ما ذكر

91- عددي بعضاً من مهام مجلس القوة الناعمة (صفحة 72)

رسم السياسة
العامة للقوة
الناعمة في

مناقشة
المشاريع

تعزيز سمعة
الإمارات
عالمياً

92- من وسائل والأدوات المستخدمة في القوة الناعمة

القوة العسكرية

الثقافة

الأسلحة الحديثة

93- تجتذب الولايات الأمريكية أكبر نسبة من

المهاجرين

العمالة الوافدة

التجار

94- تحتل الولايات المتحدة الأمريكية المرتبة الأولى في الفوز بجوائز

الأولمبياد الرياضي

الوسكار

نوبل

95- أول صاغ مصطلح القوة الناعمة هو

هارفرد

جوزيف ناي

نوبل

96- استخدام القوة العسكرية والأموال لفرض ما تريده الدول هو استخدام للقوة

الصلبة أو الخشنة

الثقافية

الناعمة

97- يعمل مجلس القوة الناعمة على تطوير استراتيجيته من الناحية

جمع ما ذكر

الإنسانية

الفنية

العلمية

الثقافية

الدرس الثاني : سكان العالم

الوحدة الثانية :

98- التغير السكاني الناتج عن الفرق بين عدد المواليد والوفيات

النمو غير الطبيعي الكثافة السكانية

99- الخصائص السكانية التي يمكن قياسها مثل العمر والنوع والحالة الاجتماعية

عدد السكان نمو السكان تركيب السكان

100- فرع من فروع الجغرافيا البشرية الذي يعالج الاختلافات المكانية الديمغرافية للمجتمعات

علم الأرض علم السكان علم الجغرافيا

101- فكرة تعداد السكان كانت موجودة منذ القدم لدى المصريين و

الفارسيين الرومان البابليين

102- تم اجراء اول حصر للسكان عام

2000 م 2000ق. ه 2000 ق . م

103- يحتفل المجتمع المحلي باليوم العالمي للسكان في

11 مايو 11 يوليو 11 فبراير 13 يوليو

104- بلغ عدد سكان العالم في عام 2017 حسب تقرير الأمم المتحدة الى

6.7 مليار 7.6 مليار 8.9 مليار

105- ان دولة الامارات تعطي الأولوية في الاهتمام الى

التعليم الاقتصاد بناء الانسان

106 - على ماذا تدل الصورة التالية

تزايد عدد السكان

الهجرة الداخلية

الهجرة الخارجية

107- يحسب معدل الزيادة السكانية للدول عادة ب

الملايين العشرات الالاف

108- يحسب معدل الزيادة السكانية عن طريق الفرق بين المواليد والوفيات في سنة محددة

مقسوما على

مجموع السكان متوسط عدد السكان الفرق بين عدد السكان

109 - برنامج ومشروع وطني يندرج تحت الخطط التنموية لدولة الامارات ويهدف لتحقيق التنمية المستدامة لجميع جوانب الحياة

السجل السكاني

الشؤون الاجتماعية

العمل والإقامة

110- هي الانتقال من مكان الى اخر داخل الدولة لاسباب عديدة منها العمل والتعليم

السجل السكاني

الهجرة الخارجية

الهجرة الداخلية

111- الانتقال من بلد الى اخر لاسباب منها الحروب وفرص العمل

السجل السكاني

الهجرة الخارجية

الهجرة الداخلية

112- هي الزيادة الناجمة عن هجرة السكان من دولة الى أخرى

تركيبة السكان

توزيع السكان

الهجرة

113- من أسباب الهجرة الداخلية

قلة فرص العمل

المشاكل السياسية

الحروب

114- يتم حصر السكان من خلال تسجيل السكان عن طريق

تسجيل المواطنين فقط

تسجيل المواطنين والمقيمين

تسجيل العمال المقيمين فقط

115- تبرز أهمية دراسة السكان فيما يلي (صفحة 78)

- 1 - التعرف على عدد السكان
- 2 - عدد القوة العاملة
- 3 - وضع البرامج التطويرية
- 4 - تحديد فرص العمل للسكان

116- من أسباب انخفاض معدل الزيادة الطبيعية في الامارات عام 2013 هو

خروج المرأة للعمل

الرعاية الطبية

زيادة الوفيات

117 - تغطي التربة الرملية الصحراوية من مساحة دولة الامارات العربية المتحدة حوالي

90 %

80 %

70 %

118- الخصائص السكانية التي يمكن قياسها مثل العمر والنوع والجنس والحالة الاجتماعية

التركيب السكاني التركيب النوعي التركيب العمري

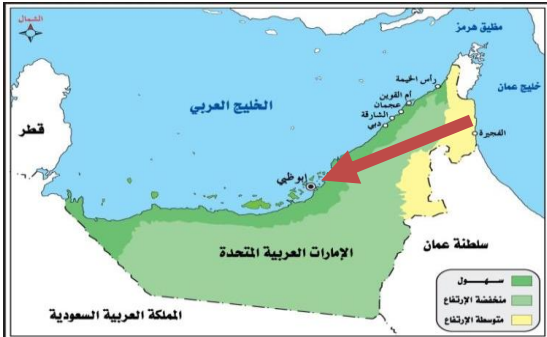
119- توزيع السكان وفق فئات الاعمار المختلفة في تاريخ محدد

التركيب السكاني التركيب النوعي **التركيب العمري**

120- توزيع السكان بين الذكور والاناث

التركيب السكاني **التركيب النوعي** التركيب العمري

121- حدي أنواع الهجرة من خلال الصور التالية



هجرة داخلية - هجرة خارجية

هجرة داخلية - هجرة خارجية

122- اختاري دلالات الأرقام حسب الصورة التالية:



صغار السن

3 2 1

✓

متوسط السن

3 2 1

✓

كبار السن

3 2 1

✓

123- نسبة صغار السن دون ال 15 سنة في دولة الامارات العربية المتحدة هي :

16% 15% **14%**

124- نسبة متوسطو السن (15-64) سنة في دولة الامارات العربية المتحدة هي :

85% 90% 80%

125- نسبة كبار السن (64- فاكتر) سنة في دولة الامارات العربية المتحدة هي :

10%

1%

5%

126- يختلف توزيع السكان وكثافتهم نتيجة :

الفئات العمرية

العوامل الطبيعية والبشرية

الأنشطة الاقتصادية فقط

127- يتركز معظم سكان العالم في قارة :

استراليا

افريقيا

اسيا

اوربا

128- اقل قارة من حيث عدد السكان عي قارة :

استراليا

افريقيا

اسيا

اوربا

129- يتركز السكان بنسبة 10% في قارة :

استراليا

اوربا

اسيا

اوربا

130- من العوامل الطبيعية المؤثرة في توزيع السكان :

الحروب

الحرفة

التربة

المواصلات

131- من العوامل البشرية المؤثرة في توزيع السكان

التربة

الحرفة

التضاريس

المناخ

132- قنوات تقليدية تحفر لتجميع المياه الجوفية لاستخدامها في الزراعة والشرب

الزاقورة

السدود

الافلاج

الابار الارتوازية

133- من أنواع التربة الجاذبة للسكان :

البركانية

الصحراوية

الجبلية

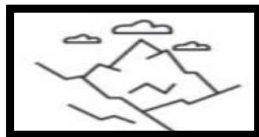
134- من أنواع التربة الطاردة للسكان :

البركانية

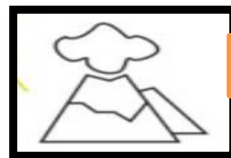
الصحراوية

الرسوبية

135- أنواع التربة حسب تأثيرها في توزيع السكان



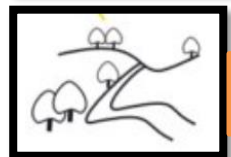
جبلية



بركانية



صحراوية



رسوبية

تربة بركانية

تربة رسوبية

تربة جبلية

تربة صحراوية

136- صنفى أنواع التربة حسب تأثيرها في توزيع السكان:

(صحراوية - بركانية - جبلية - الرسوبية)

تربة طاردة للسكان	تربة جاذبة للسكان
صحراوية	بركانية
جبلية	الرسوبية

137- اقرا الفقرة التالية ثم اجب عما يلي :

قصة حدثت قبل 47 سنة

جمع - المغفور له بإذن الله - الشيخ زايد بن سلطان آل نهيان - رحمه الله - الخبراء في مجال الزراعة وسألهم فيما إذا كان بإمكان دولة الإمارات العربية المتحدة زراعة منتجات زراعية في الصحراء، بحيث يكون هناك شبكة اكتفاء ذاتي مستقبلاً. **ب**

درس الخبراء البيئة والتربة، وعادوا بعد فترة وقالوا للمغفور له - بإذن الله - الشيخ زايد بن سلطان آل نهيان - رحمه الله، إن دولة الإمارات العربية المتحدة لا تصلح للزراعة لأن نسبة الأمطار قليلة والتربة غير صالحة للزراعة في أغلب المناطق، فاستمع لهم وشكرهم، لكنه أصّر على أن أرض دولة الإمارات العربية المتحدة أرض الخير والعطاء، وستنتج وتزرع؛ فدعم المواطنين في إنشاء المزارع، واليوم بتوفيق من الله ودعم - المغفور له بإذن الله - الشيخ زايد بن سلطان آل نهيان - رحمه الله - وقيادة دولة الإمارات العربية المتحدة فإن الكثير من المنتجين في الدولة يصدرون منتجاتهم الزراعية إلى الخارج.

أ - الفكرة الرئيسية : (الزراعة في دولة الامارات) تقبل أي إجابة مرتبطة بموضوع الفقرة

ب - الأهداف الرئيسية لإصرار والدنا المغفور له الشيخ زايد بن سلطان ال نهيان رحمة الله على نشر الزراعة في دولة الامارات :

ج - ابرز القيم والدروس المستفادة من هذه القصة :

حب الوطن - الطموح وعدم الاستسلام - الإصرار والعطاء في سبيل تحقيق الأهداف

د - استخرجي قيم سلوكية من الفقرة : **العطاء** **حب الوطن** **الاصرار**

ه - اذكرى المشكلات التي واجهت الخبراء لزراعة ارض الامارات :

قلة الامطار **التربة الصحراوية غير صالحة للزراعة**

138 - مناطق تركز السكان في العالم :

السهول والواحات

المناطق الجبلية

الصحاري

الوحدة الثانية

الدرس الثالث : النمو الحضري

139 - هو تفاعل الانسان مع بيئته وتطوره الحضاري وتقدمة :

المدن الذكية التطور العمراني النمو الحضري

140 - يطلق على الزيادة في مساحة مناطق الاستقرار البشري

المدن الذكية النمو العمراني النمو الحضري

141- سبب احاطة المدن قديما بالأسوار

منظر حضاري تجميع المساكن تصد عنها الغزاة

142 - مرحلة استقرار الانسان واكتشاف الزراعة فتزايد عدد السكان زيادة واضحة في نهاية العصر الحجري

مرحلة النمو السكاني البطيء مرحلة الثورة السكانية مرحلة النمو السكاني غير المتوازي

143 - مرحلة بدأت في نهاية القرن الثامن عشر في اوربا خلال الثورة الصناعية

مرحلة النمو السكاني البطيء مرحلة الثورة السكانية مرحلة النمو السكاني غير المتوازي

144 - مرحلة تطور الاجهزة الطبية ومكافحة الامراض مما أدى الى الزيادة السكانية في العالم

مرحلة النمو السكاني البطيء مرحلة النمو السكاني غير المتوازي مرحلة الثورة السكانية

145 - المصدر الرئيسي للطاقة قبل اكتشاف النفط :

الحديد النحاس الفحم

146 - برزت التجمعات السكنية الحضرية الضخمة بعد انتشار :

القطارات السيارات الحافلات

147 - يمتد الاستقرار البشري في دولة الامارات بناء على ما اكدته التقنيات الاثرية الى :

الالف الرابعة قبل الميلاد الالف الخامس قبل الميلاد الالف السادس قبل الميلاد

148 - بدا النمط الثاني من الاستقرار البشري في دولة الامارات على شكل

الاكواخ القلاع البنايات

149 - يقل ظهور العمران على السهل الساحلي المطل على الخليج العربي بعد مدينة

العين الشارقة ابوظبي

150 - نطاق يشمل مجموعه من المدن وتتصدرها الفجيرة وكلباء وخور فكان

نطاق السهل الساحلي الشرقي نطاق السهل الحصوي نطاق الكثبان الرملية

151 - يمتد العمران في هذا النطاق عند اقدم السفوح الغربية للجبال

نطاق السهل الساحلي الشرقي نطاق السهل الحصوي نطاق الكثبان الرملية

152 - ترتبط المراكز العمرانية في هذا النطاق بتوفر المياه الجوفية

نطاق السهل الساحلي الشرقي نطاق السهل الحصوي نطاق الكثبان الرملية

153 - اقل الأقاليم سكانا في دولة الامارات العربية المتحدة اذ يضم 2% فقط من السكان

نطاق السهل الساحلي الشرقي

نطاق المرتفعات الجبلية

نطاق السهل الحصوي

154 - شكل نسبة 90% من مساكن دولة الامارات قبل اكتشاف النفط

البيوت العربية الخيام والعريش البيوت الشعبية

155 - نمط سائد منذ فترة الخمسينات وكان يبنى من اللبن وصخور البحر

البيوت العربية الخيام والعريش البيوت الشعبية

156 - ظهر هذا النمط منذ عام 1972 في اطار سياسة الدولة لمساعدة الفئات ذات الدخل المحدود

البيوت العربية الخيام والعريش البيوت الشعبية

157 - اكثر الأنماط المنتشرة في الدولة مع بداية الثمانينات

العمارات متعددة الطوابق الفلل السكنية الأبراج العالية

158 - ارتبط ظهورها بمرحلة التحول في البنية الاقتصادية للدولة ومشروعات التنمية

العمارات متعددة الطوابق الفلل السكنية الأبراج العالية

159 - انتشرت في دولة الامارات بشكل كبير وهي دليل علة التقدم العمراني

العمارات متعددة الطوابق الفلل السكنية الأبراج العالية

160 - بدأت مرحلة الثورة السكانية في القرن :

الثامن عشر التاسع عشر السادس عشر

161 - يقع نطاق السهل الساحلي الشرقي على

الخليج العربي بحر عمان السهل الداخلي

162 - صنفى المدن التالية حسب نطاقها لتوزع المراكز الحضرية في دولة الامارات

في الكتاب المدرسي صفحة (100 - 101)

ابوظبي - الذيد - الفجيرة - كلباء - خور فكان - العين - ليوا - الطويين - الظفرة

اهم المدن	المراكز الحضرية
يقبل ظهور العمران بعد ابوظبي	السهل الساحلي المطل على الخليج العربي
الفجيرة - كلباء - خور فكان	السهل الساحلي الشرقي المطل على بحر عمان
الذيد	نطاق السهل الحصوي
العين - ليوا - الظفرة	نطاق الكثبان الرملية
الطويين	نطاق المرتفعات الجبلية

163 - عددي أنماط المسكن في دولة الامارات حسب الصور التالية



الفيلات السكنية



العمارات متعددة الطوابق



البيوت العربية



العريش



الأبراج العالية



البيوت الشعبية

الوحدة الثانية

الدرس الرابع : النظم الاقتصادية العالمية

164 - مجموعة القواعد والقوانين التي تنظم البيئة الاقتصادية في مجتمع معين :

النمو الاقتصادي النظم الاقتصادية النظام الاشتراكي

165 - النظام الذي تمتلك فيه الدولة جميع عوامل الإنتاج وتتخذ جميع القرارات من خلال جهاز التخطيط

النظام الاشتراكي النظم الاقتصادية

166- هو نظام يجمع بين سمات النظام الرأسمالي والنظام الاشتراكي

النظام المختلط النظم الاقتصادية النظام الاشتراكي

167- هيئته زكوية تهدف الى زيادة الوعي بالزكاة وترسيخ مفهوم فاعلية الزكاة ودورها المهم في مجال التنمية

صندوق الزكاة النظام المختلط النظم الاقتصادية

168 - او نظام اقتصادي عرفه الانسان

النظم الاقتصادية البدائي صندوق الزكاة النظام المختلط

169- من سلبيات النظام الاقتصادي الرأسمالي

ظهور بعض المشكلات المتعلقة بالإنتاج كالفائض والتكرار

قلة جودة السلع والخدمات

تركز الثروة في يد فئة قليلة من أصحاب الاعمال والشركات اكبراً

170 -من خصائص النظام الاقتصادي الإسلامي

الاقتصاد الإسلامي لا يستند على الحلال والحرام

النظام الاقتصادي الإسلامي جزء من الدين الإسلامي

خليط من النظام التقليدي والنظام الرأسمالي

171 - يعتبر النظام الاقتصادي المختلط خليطاً بين نظامين اقتصاديين هما

الرأسمالي والتقليدي الاشتراكي والرأسمالي الإسلامي والمختلط

172 - تطبق دولة الامارات العربية المتحدة النظام الاقتصادي

الرأسمالي المختلط التقليدي

173 - من سلبيات النظام الاقتصادي الاشتراكي

ظهور بعض المشكلات المتعلقة بالإنتاج

قلة جودة السلع والخدمات

تركز الثروة في يد فئة قليلة من أصحاب الأعمال والشركات الكبيرة

174- من أوجه النظام الاقتصادي التقليدي البدائي

النقود

الشيكات

المقايضة

175 - حرص الإسلام على تداول المال بين:

جميع الناس

التجار

الأغنياء

176- يطبق نظام الرأسمالي في دول عديدة منها

كوريا الشمالية

الامارات

بريطانيا

178 - يطبق نظام الاشتراكي في دول عديدة منها

كوريا الشمالية

الامارات

بريطانيا

التطبيقات



يقول راشد (36) عامًا وهو طبيب "أقوم بالكثير من السفريات لحضور المؤتمرات العلمية في العديد من دول العالم لمتابعة الجديد في الجراحات والعلاجات، ودائمًا ما أقوم باستخدام البريد الإلكتروني الشخصي في حجز المؤتمرات ودفع قيمة الاشتراك عن طريق بطاقة الدفع الائتمانية".

ويضيف: فوجئت أخيرًا وأنا في طريقي للسفر إلى لندن لحضور أحد المؤتمرات بأنني لم أجد الحجز، وبمخاطبتي للجهة المسؤولة عن المؤتمر، قالت إن الحجز لم يتم، وليس لديهم أي معلومات عن الموضوع، وعندما حاولت التأكد من بريدي الإلكتروني، اكتشفت أنه تمت سرقة ويطالبني الشارح بمبلغ مالي لكي أستعيده.

م	البيان	الإجابة
أ	أحدت المشكلة التي تحدث عنها الفقرة السابقة.	سرقة البريد الإلكتروني ومعلوماته
ب	استخلص سببًا واحدًا لهذه المشكلة	عدم وجود برنامج حماية للبريد
ج	اقترح حلًا مناسبًا لهذه المشكلة	تجديد البريد ووضع برنامج حماية

أولاً: أجب عن الأسئلة التالية:

1. أحدد اثنتين من مهام وزارة الخارجية والتعاون الدولي.

المحافظة على مواقف سياسية واضحة

ضمان رعاية المواطنين في الخارج

2. أسجل ثلاثة من أقسام مراكز الدعم الاجتماعي.

قسم شؤون المجتمع - قسم الأطفال والشباب

قسم ضحايا الجريمة

ثانياً: أختار الإجابة الصحيحة من بين الأقواس وأضع تحتها خطاً:

1. حماية أرض الوطن ومنجزاته من أبعاد الأمن الوطني:

(• الاقتصادي • البيئي • العسكري).

2. تحقيق أعلى مستويات السلامة للدفاع المدني من مهام:

(• الهيئة الاتحادية للجمارك • الهيئة الوطنية للأمن الإلكتروني

• الهيئة الوطنية لإدارة الطوارئ والأزمات والكوارث).

3. مراكز أنشئت في دولة الإمارات العربية المتحدة بهدف الإسهام في حل الخلافات

والقضايا التي لا تستدعي تدخلاً قانونياً:

(• الناشئة • الدعم الاجتماعي • رعاية الشباب).

مهارات التفكير:

1. كيف يمكن تحقيق أبعاد الأمن القومي في المجالات التالية:

م	البعاد	كيف يمكن تحقيقه؟
1	السياسي	حماية الحدود - العلاقات الدبلوماسية
2	الاقتصادي	قوانين سوق العمل
3	البيئي	نظافة البيئة
4	الاجتماعي	المحافظة على العادات والتقاليد والقيم
5	العسكري	حماية ارض الوطن - الخدمة الوطنية

2. أصنّف كلّ جهة من الجهات الآتية حسب الدّور المُناط بها:

- وزارة الدفاع.
- وزارة الداخلية.
- الهيئة الاتحادية للجمارك.
- الهيئة الوطنية لإدارة الكوارث والأزمات.
- وزارة الخارجية والتعاون الدولي.

الجهات	الدور الذي تقوم به
الهيئة الوطنية لإدارة الكوارث و الأزمات	وضع الإرشادات الخاصّة للمواطنين عند حدوث السيول والعواصف.
وزارة الدفاع	المشاركة في الحروب الإقليمية والدفاع عن دول الجوار.
الهيئة الاتحادية للجمارك	مكافحة الغش والتّهرب التجاري.
وزارة الداخلية	إخماد الحرائق وتنظيم المرور.
وزارة الخارجية والتعاون الدولي	ضمان رعاية المواطنين في الخارج، وتقديم خدمات قنصلية ذات جودة عالية.

3. من أهداف الخدمة الوطنية:

- تعزيز الولاء والانتماء وحبّ الوطن.
- تحصين الشباب ضدّ التيارات والمعتقدات الفكرية والدينية الهدامة.

في ضوء ذلك أستكمل بيانات الجدول:

م	المهمة	الإجابة
1	أكتب هدفًا ثالثًا من أهداف الخدمة الوطنية.	تعزيز مكانة الدولة محليًا وإقليميًا
2	أحدّد أيّ الأهداف السابقة يُعدُّ الأكثر أهميةً من وجهة نظري الشخصية.	تعزيز الولاء والانتماء
3	أبيّن مبررات اختياري لهذا الهدف.	لان الولاء والانتماء هما الدافع الأساسي لحب الوطن والتضحية من أجله

أصنّف المهارة:

أرسّم مخطّطًا ذهنيًا يبيّن الأجهزة الأمنية في دولة الإمارات العربية المتّحدة.



الفهم والاستيعاب:
أولاً: أجيب عما يأتي:

1. أهدد إنجازات دولة الإمارات العربية المتحدة في مجال تكنولوجيا المعلومات.

- التعلم الذكي
- الامن الالكتروني
- الحكومة الالكترونية
- التجارة الالكترونية

2. أبيت المحاور التي تركز عليها فلسفة صاحب السمو رئيس الدولة - حفظه الله - في بناء الإنسان.

التخطيط

تقديم افضل الخدمات

توفير منظومة من العلم والمعرفة

تنمية القدرات

توفير فرص عمل للكوادر الوطنية

3. أوضح الخدمات الصحية التي تقدمها الدولة للمواطنين والمقيمين.

خدمات صحية لجميع المناطق المأهولة بالسكان

مركز الطب النووي والعلاج الطبيعي

الأدوات الحديثة

التشخيص الحديث والدقيق

مهارات التفكير:

من العوامل التي تعيق التنمية البشرية:

- الحروب.
- الجهل.

في ضوء ذلك أستمكلمُ كتابةً بيانات الجدول الآتي:

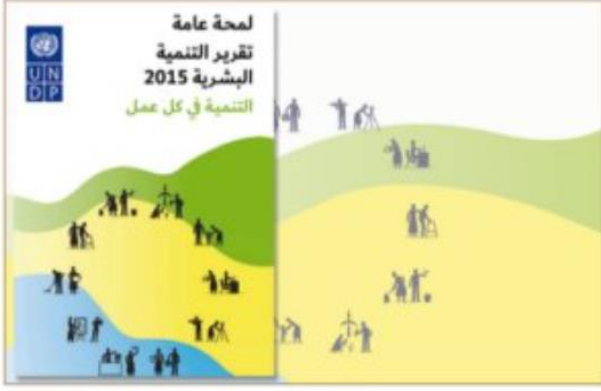
م	المهمّة	الإجابة
أ	أكتبُ عاملاً ثالثاً من العوامل التي تعيق التنمية البشرية.	سوء التغذية – انتشار الأوبئة
ب	أحدّدُ أيّ العوامل السابقة أكثر خطورةً على التنمية البشرية.	الحروب
ج	أبيّنُ مبرراتٍ اختياري لهذا العامل.	الاستقرار هو العامل الأساسي للتنمية

أوظفُ مهارة حلّ المشكلات وأحلّل المشكلة الآتية، ثمّ أجيّب:

لم تقتصر الأضرار التي تعرّض لها الطلبة السوريّون منذ سنواتٍ عديدةٍ على فقدانهم منازلهم، وتشردهم في بلدان اللجوء، بل وتجاوزتها إلى حرمانهم من التعليم وابتعادهم عن مقاعد الدراسة في بلادهم أولاً، وفي بلدان لم تعدّ قادرةً على استيعاب عددٍ أكبر من الطلبة اللاجئين، أو في مخيمات باتت تغصّ بقاطنيها، وبدأت مدارسها تعجز عن حمل الأعداد الكبيرة للطلبة السوريّين، وغالبًا ما ينتظرون دورهم في تحصيل العلم بشغفٍ.

م	البيان	الإجابة
أ	أحدّدُ المشكلة التي تتحدّث عنها الفقرة السابقة.	الحرب
ب	أستنتج النتائج المترتبة على هذه المشكلة.	فقدانهم لمنازلهم حرمانهم من التعليم
ج	أقترحُ حلاً مناسباً لهذه المشكلة.	تدخل الأمم المتحدة وحقوق الانسان

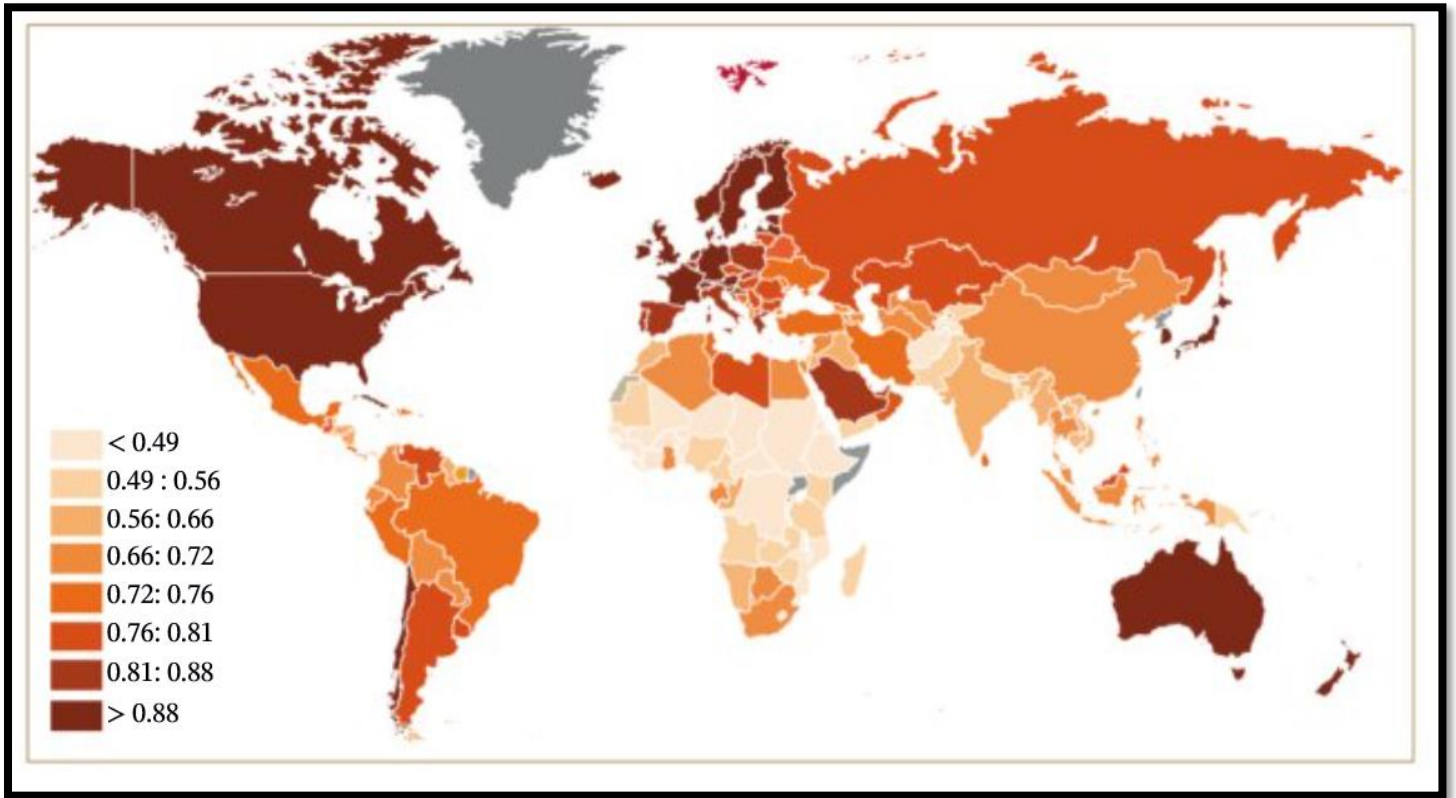
أحللُ الشَّكْلَ، وأستخلصُ منه أسبابَ اتِّخاِذِ (التَّنْمِيَةِ في كلِّ عملٍ) عنوانًا لتقريرِ التَّنْمِيَةِ البشريَّةِ العالميِّ لعام 2015م.



لان كل عمل يقوم به
الانسان يؤثر على تنميته

التطبيقات:

أحللُ خريطةَ ترتيبِ الدُّولِ حسبَ مُعدَّلِ التَّنْمِيَةِ البشريَّةِ ثُمَّ أَسْتَكْمِلُ الجَدولَ التالي:



م	البيانات	الإجابة
1	أُسْمِي اثْنَتَيْنِ مِنَ الدُّولِ السَّابِقَةِ فِي مَجَالِ التَّنْمِيَةِ البشريَّةِ.	أمريكا الشمالية - استراليا
2	أحدُّ الدُّولِ العربيَّةِ المصنَّعةِ ضمنَ الشَّرِيحَةِ المرتفعةِ جدًا.	الامارات - السعودية
3	أحدُّ موقعِ دولةِ الإماراتِ العربيَّةِ المتَّحدةِ من التَّنْمِيَةِ العالميِّ لمؤشرِ قياسِ التَّنْمِيَةِ البشريَّةِ	المرتفعة جدا
4	أحدُّ دلائلِ المركزِ المتقدِّمِ الَّذِي حَقَّقْتَهُ دولتُنَا فِي حسابِ معدَّلَاتِ التَّنْمِيَةِ البشريَّةِ.	التخطيط المستقبلي المدروس من قبل قيادتنا الرشيدة

الوحدة الاولى: الدرس الثالث : البيت متوحد

الفهم والاستيعاب:

- أوضِّحْ مظاهرَ الوحدةِ الوطنيَّةِ في المجتمعِ الإماراتيِّ.

الحركة الاتحادية
البنية الاجتماعية
البنية الثقافية

- أحدِّدْ الظروفَ والعواملَ التي هيأتْ لقيامِ الوحدةِ الوطنيَّةِ في دولةِ الإماراتِ العربيَّةِ المتَّحدةِ.

اللغة العربية - الدين الإسلامي - العادات والتقاليد

التاريخ المشترك - الاماني والاهداف

- أبينُّ كيفَ يُمكنني أن أساهمَ في المحافظةِ على الوحدةِ الوطنيَّةِ.

الاعتزاز بالهوية الوطنية
اعمل بانتاجية
اتواصل بفعالية

- أسجِّلُ أكبرَ عددٍ منَ القيمِ الوطنيَّةِ التي تعبَّرُ عنها الصُّورةُ منُ وجهةِ نظريِّ.



العمل بانتاجية

تحصيل العلم

الحرص على التقدم العلمي والابتكار

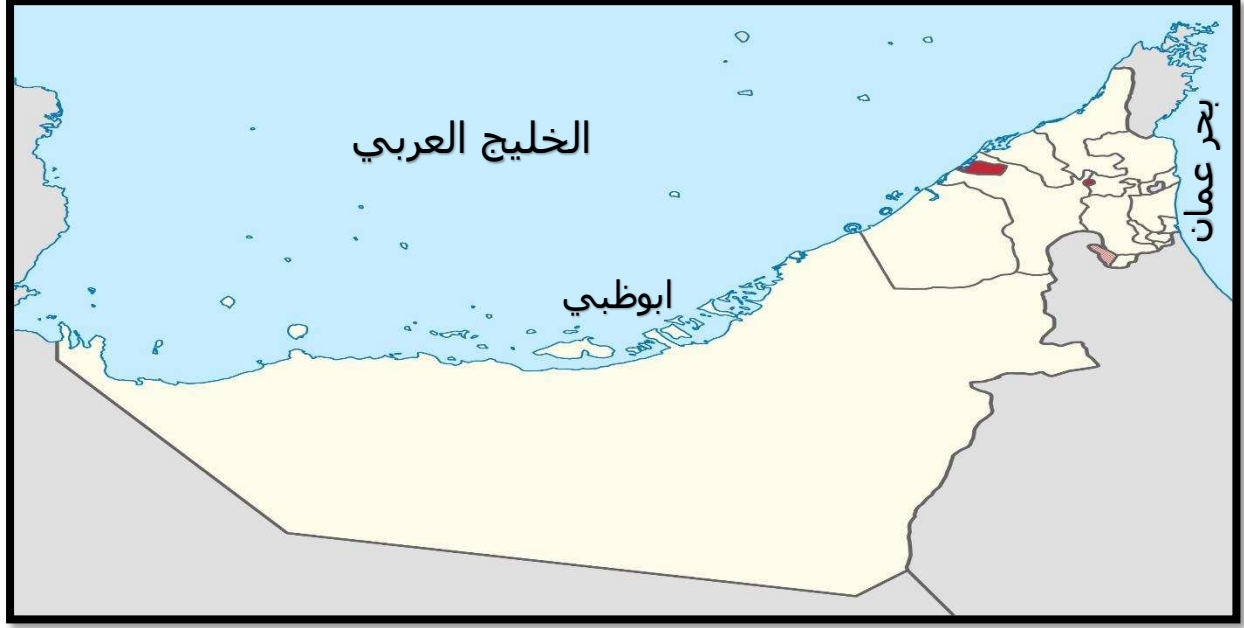
الجد والاجتهاد

- أوضِّحُ المقصودَ بمفهومِ الوحدةِ الوطنيَّةِ منُ وجهةِ نظريِّ.

روابط قوية بين أبناء الدولة الواحدة والاستعداد للتضحية في سبيل الوطن والدفاع عنه وحمايته

مهارات الاستكشاف:

- أحددُ على خريطة دولة الإمارات العربيّة المتّحدة موقع كلِّ من:
- الخليج العربيّ.
- بحر عمان.
- العاصمة أبوظبي.



- أوضِّح الأهميّة الاستراتيجيّة التي اكتسبتها دولة الإمارات العربيّة المتّحدة نتيجة موقعها على ساحلين.

تطل على مسطحات مائية هامة (الخليج العربي - بحر عمان)
وجود منافذ متعددة لتصدير النفط وتعدد الموانئ التجارية

- أضغ قائمة بأسماء المهن البريّة والبحريّة التي مارسها سكّان دولة الإمارات العربيّة المتّحدة قبل النّفط.

المهن التي مارسها السكّان في
البرّ

الزراعة - الرعي - صناعة الفخار
المنسوجات

المهن التي مارسها السكّان في
البحر

صيد السمك
الغوص على اللؤلؤ
التجارة

- أستنتج أثر تعدد القطاعات الاقتصاديّة على قيام الوحدة الوطنيّة بين السكّان

الامن الاقتصادي يعزز قوة الدولة ويؤثر على الوحدة الوطنية والقومية
توفير فرص عمل

مهارات التفكير:

ألخص بأسلوبي أبرز عوامل الوحدة الوطنية:

- وجود روابط وحدوية مشتركة بين أبناء دولة الإمارات العربية المتحدة، مثل: الدين واللغة والعادات والتقاليد.

التاريخ المشترك

الاماني والاهداف

الموقع الجغرافي

إبداعات:

- اقترح أكبر قدر من الأفكار التي يمكن تطبيقها للمحافظة على البيئة الثقافية الإماراتية.

الملابس التراثية - انشاء المتاحف - المشاركة في المناسبات

- أسجل من يومياتي ما يدلُّ على ولائي وانتمائي لوطني.

الجد والاجتهاد في الدراسة
الاعتزاز بالتراث
الاعتزاز بالهوية الوطنية
المحافظة على البيئة

الفهم والاستيعاب:

أجيب عن الأسئلة الآتية:

1. أوضّح أسباب الاحتلال الإيراني للجزر الإماراتية الثلاث (طنب الكبرى وطنب الصغرى وأبوموسى).

أسباب استراتيجية ← التحكم في الخليج العربي

أسباب اقتصادية ← استغلال أكسيد الحديد الاحمر

2. أستخلص الحلول التي حدّدها الباني المؤسس - رحمه الله - لحلّ قضية الجزر الثلاث.

الحل السلمي 1 - المفاوضات الثنائية بين البلدين

2 - إحالة القضية لمحكمة العدل الدولية

3. أبيّن الأدلة التي تثبت عروبة الجزر الإماراتية الثلاث.

وثائق بريطانية - ترفع الجزر علمي الشارقة وراس الخيمة

حقائق تاريخية تدل على تبعية الجزر للقواسم

أصوب ما تحته خط في العبارات الآتية:

- أقدمتُ إيرانُ على احتلالِ الجزرِ الإماراتيةِ الثلاثِ عام 1972م. 1971
- قامتُ إيرانُ عام 1992م بترحيلِ سگانِ جزيرةِ طنب الكبرى قسريًا في عمليةِ طردِ لسگانِ الجزيرةِ الأصليين.
- تختصُّ المحكمةُ الجنائيةُ الدوليَّةُ بالفصلِ في الخلافاتِ القانونيةِ الدوليَّةِ على أساسِ القانونِ الدوليِّ. محكمة العدل الدولية
- أصدرَ مجلسُ جامعةِ الدولِ العربيَّةِ في ديسمبر 1971م بيانًا يُحمَلُ فيه فرنسا بريطانيا مسؤوليةَ الاحتلالِ الإيرانيِّ للجزرِ.
- أمرَ صاحبُ السُّمُوّ رئيسُ الدولةِ - حفظه الله - بتحديدِ يوم 30 ديسمبر من كلِّ عامٍ يومًا رسميًا لجميعِ شهداءِ الدولةِ. 30 نوفمبر

مهارات التفكير:

(أتخيلُ نفسي مندوبَ دولة الإمارات العربية المتحدة في الأمم المتحدة لعرض قضية الجزر)

- أكتبُ فيما يلي النقاطَ الرئيسة التي سأركّزُ عليها أثناء العرض:

تأكيد عروبة الجزر المحتلة

اتباع الطرق السلمية لحل القضية

الجزر المحتلة جزء لا يتجزأ من ارض الامارات العربية المتحدة

أحلّل النصّ التالي ثمّ أجب عن الأسئلة التالية:

قالَ الباني المؤسسُ المغفورُ له - بإذنِ الله - السَّيْحُ زايدُ - رحمهُ اللهُ - (فإنَّنا سنواصلُ العملَ لاسترجاعِ جزرنا الثلاثِ طنَبَ الكبرى وطنَبَ الصغرى وأبوموسى التي تشكُّلُ جزءًا لا يتجزأ من هذا الوطن، وحقًا من حقوقنا الوطنيَّةِ الرَّاسخةِ، وإنَّنا في هذا السِّياقِ نجدُّ دعوتنا لإيران للاستجابة لما تقدَّمتنا به من مبادراتٍ ونداءاتٍ في هذا الصددِ من أجلِ تحقيقِ حلِّ سلميّ للنزاعِ على الجزرِ الثلاثِ عن طريقِ مفاوضاتٍ ثنائيَّةٍ جادةٍ أو القبولِ بإحالةِ القضيةِ إلى محكمةِ العدلِ الدوليَّةِ، لقد أبدينا من جهتنا حسنَ نياتنا تجاهَ إيرانَ على أكثرَ من صعيدٍ، وبما يكفي لكي يحدِّدوا خياراتهم انطلاقًا من الروابطِ التاريخيَّةِ وعلاقاتِ الصداقةِ وحسنِ الجوارِ والمصالحِ المشتركةِ القائمةِ بيننا، ويؤازرنا في موقفنا هذا أشقاؤنا في مجلسِ التعاونِ لدولِ الخليجِ العربيَّةِ وفي جامعةِ الدَّولِ العربيَّةِ والدَّولِ الصديقةِ).

- أستخلصُ الفكرةَ الرئيسةَ من النصِّ.

جهود دولة الامارات العربية المتحدة لاسترجاع الجزر الإماراتية المحتلة

- أحددُ المقصودَ بما تحتهُ خطُّ في النصِّ السَّابقِ.

التفاهم والنقاش بين الدولتين - مؤسسة إقليمية نظم الدول العربية

- أشتقُّ من النصِّ اثنتين من القيمِ الوطنيَّةِ.

الصداقة - جادة

- أبينُ من النصِّ حقيقةً تاريخيَّةً واحدةً.

الجزر المحتلة هي جزر اماراتية

- أستنتجُ أسبابَ حرصِ دولة الإمارات العربية المتحدة على إبداءِ حسنِ النيةِ تجاهَ إيرانَ.

وجود علاقات تاريخية ومصالح مشتركة

حددي على الخريطة موقع جزيرة (طنب الكبرى و طنب الصغرى و أبو موسى)



• أستنتج أهمية موقع الجزر الثلاث المحتملة، وأكتب عنه ملخصًا لا يزيد عن سطرين.

تتمتع الجزر الإماراتية المحتملة بأهمية استراتيجية بسبب موقعها وقربها من مضيق هرمز وتأثيره التجاري على دول الخليج ولها أيضا أهمية اقتصادية بسبب وجود أكسيد الحديد الأحمر

التطبيقات



الفهم والاستيعاب:

أولاً: أوضِّح ما يأتي:

1. مهام واختصاصات مجلس القوَّة الناعمة لدولة الإمارات العربيَّة المتَّحدة.

تعزيز سمعة الدولة إقليمياً وعالمياً
مناقشه واقتراح المشاريع والمبادرات الداعمة للقوة الناعمة للامارات
تحديد مجالات منظومة القوة الناعمة للامارات

2. أبين ثلاثة من المعايير والمؤشرات التي تُقاس بها قوَّة الدَّولِ الناعمة.

الثقافة وهي المصدر الأول للقوة الناعمة
الحكومته ومؤسساتها وسياستها العامة
التعليم

3. أتناقش مع زملائي - بإشرافٍ معلِّمي - في ثلاثة من العوامل التي تغذي وتؤثِّر في القوَّة الناعمة.

الثقافة هي المصدر الأول لقوتها وتأثيرها على الأخرى ومقياس لقوتها
وسائل الاعلام لها اثر كبير على الراي ونشر المعلومات
التعليم عامل جذب لطلبة العلم وخاصة الأجنب مما يؤدي لشهرة الدولة ومدى
جذبها للآخرين

ثانياً: أفسِّر الآتي:

- تشكيل مجلس القوَّة الناعمة لدولة الإمارات العربيَّة المتَّحدة.
- تطوير أدوات جديدة لنقل الصورة المشرفة لدولتنا الغالية الى العالم
- المكانة الكبيرة لدولة الإمارات العربيَّة المتَّحدة في قلوب ملايين النَّاسِ حول العالم.
- السياسة الحكيمة لحكام الدولة وسياستها الناجحة ومبادئها الهادفة

مهارات:

• أقرنُ وفقَ الجدولِ الآتي:

وجه المقارنة	القوة الناعمة	القوة الصلبة
المفهوم	القدرة على الحصول على ما تريد من خلال الجذب بدلا من الاجبار او دفع الاموال	الحصول على ما تريد من خلال القوة العسكرية او دفع الاموال
الأهداف	كسب العقول وتطويع العواطف وتعديل سلوك الشعوب	فرض السيطرة بالقوة استخدام القوة
الوسائل والأدوات المستخدمة	الجاذبية والاقناع	القوة العسكرية - المال

• أصمّم مخطّطًا ذهنيًا للعوامل المؤثّرة في القوة الناعمة.



الوحدة الثانية: الدرس الثاني : سكان العالم

الفهم والاستيعاب:

أولاً: أجب عن الأسئلة الآتية:

1. أوضِّحْ أهميَّةَ دراسةِ السَّكَّانِ.

معرفة عدد القوى العاملة

تأمين فرص عمل للسكان

وضع البرامج للسكان والتعليم والصحة

2. أسْمِ التَّغْيِدَ السَّكَّانِيَّ النَّاتِجَ عَنِ الْفَرْقِ بَيْنَ عَدَدِ الْمَوَالِيدِ وَالْوَفِيَّاتِ فِي سَنَةٍ مُحَدَّدَةٍ؟

الزيادة الطبيعية للسكان

النمو الطبيعي

3. أعْطِ مَثَالَيْنِ اثْنَيْنِ مِنَ الْوَاقِعِ الْمَعَاصِرِ عَلَى هِجْرَاتٍ خَارِجِيَّةٍ.

هجرة السوريين بسبب الحروب

هجرة العراقيين بسبب عدم الاستقرار السياسي والبحث عن فرص عمل

4. أَوْضِّحْ الْعِلَاقَةَ بَيْنَ خُصُوبَةِ التُّرْبَةِ وَازْدِحَامِ السَّكَّانِ.

علاقة طردية

صفحة 90

تعتبر التربة الخصبة عامل جذب للسكان

ثانياً: أختار الإجابة الصحيحة من بين الأقواس وأضع خطأ تحتها:

82 1. يُعَدُّ (85%) من سَكَّانِ دَوْلَةِ الْإِمَارَاتِ الْعَرَبِيَّةِ الْمُتَّحِدَةِ مِنْ فِئَةِ:

(• كبار السن • متوسطو السن • صغار السن).

78 2. يُعْرَفُ فَرْعُ الْجُغْرَافِيَا الْبَشَرِيَّةِ الَّذِي يَعَالِجُ الْاِخْتِلَافَاتِ الْمَكَانِيَّةِ لِلْخُصَائِصِ

الديموغرافية للمجتمعات بـ:

(• الاقتصاد • السياسة • السكان).

81 3. يُسَمَّى تَوْزِيعُ السَّكَّانِ وَفَقَ فِئَاتِ الْأَعْمَارِ الْمُخْتَلِفَةِ فِي تَارِيخٍ مُحَدَّدٍ بِالْتَّرْكِيْبِ:

(• الاقتصادي • العمري • النوعي).

82 4. يُطْلَقُ عَلَى فِئَةِ السَّكَّانِ دُونَ (15) سَنَةٍ بـ:

(• كبار السن • صغار السن • متوسطو السن).

89 5. يَتَرَكَّزُ (70%) مِنْ سَكَّانِ دَوْلَةِ الْإِمَارَاتِ الْعَرَبِيَّةِ الْمُتَّحِدَةِ فِي:

(• سواحل الخليج العربي • الواحات • سواحل بحر عمان).

ثالثاً: أفسّر ما يأتي:

- إصدار - المغفور له بإذن الله - الشيخ زايد بن سلطان آل نهيان على نشر الزراعة في دولة الإمارات العربية المتحدة.

أهمية الزراعة في استقرار الشعوب وتحضرهم

توفير الأمن الغذائي

- انخفاض نسبة الوفيات في دولة الإمارات العربية المتحدة.

الرعاية الصحية

الاهتمام بتوفير جميع الاحتياجات التنموية - الأمن والاستقرار

- ازدهام السكّان في السهول الفيضيّة.

توفر المياه

التربة الخصبة الصالحة لقيام نشاط الزراعة

- اختلاف توزيع سكّان العالم ومناطق كثافتهم وازدهامهم على سطح الأرض.

نتيجة العوامل الطبيعية والبشرية

صفحة 91

صفحة 92

مهارات التفكير:

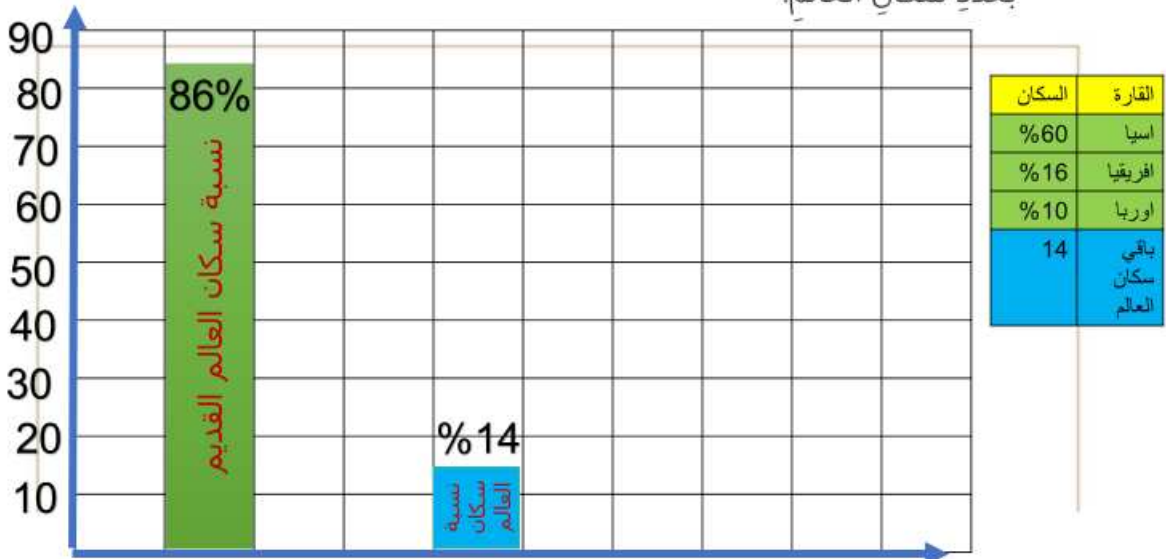
- - أصنّف العوامل الآتية وفق الجدول التالي:

- الحرفة
- التضاريس
- التربة
- المناخ
- الموصلات
- الحروب

العوامل الطبيعية	العوامل البشرية
التضاريس	الحرفة
التربة	الموصلات
المناخ	الحروب

صفحة 92

- أمثّل - بطريقة الأعمدة البيانية - نسبة سكّان قارّات العالم القديم مقارنةً بعدد سكّان العالم.



- أحدّد على خريطة دولة الإمارات العربيّة المتّحدة ما يأتي:
- 1 • منطقة ساحليّة مزدحمة بالسّكان
 - 2 • واحة ليوا
 - 3 • العاصمة
 - 4 • منطقة يقل فيها عدد السّكان.



الوحدة الثانية: الدرس الثالث : النمو الحضري

أقرأ النَّصَّ الآتي، وأجب:

• أفرحُ عنوانًا مناسبًا للنَّصِّ.

مراحل النمو الحضري في دولة الامارات

- أصوغُ بأسلوبي تعريفًا مناسبًا لمفهوم البراجيل.
- عبارة عن برج طويل مستطيل الشكل وله فتحات في كل جانب، مما يجعله يسمح بالتقاط الهواء من جميع الجهات، فيوفر حركة الريح ويلطف الجو
- أقرنُ بين العمارة في دولة الإمارات العربية المتحدة قديمًا وحديثًا وفق الجدول الآتي:

وجه المقارنة	قديمًا	حديثًا
أسلوب العمارة	تقليدي بسيط	استخدام الهندسة الحديثة
مواد البناء	الطين - سعف النخيل	الاسمنت - الحديد
العوامل المؤثرة في التمدد الحضري	الأوضاع الاجتماعية	الأوضاع الاقتصادية والاجتماعية - المواصلات

- أقدمُ فكرةً إبداعيةً للتغلب على ارتفاع درجة حرارة الجو في دولة الإمارات العربية المتحدة.

المسطحات الخضراء

النمو الحضري في دولة الإمارات العربية المتحدة

تأثر النمو الحضري في دولة الإمارات العربية المتحدة تأثرًا كبيرًا بالأوضاع الاقتصادية والاجتماعية والثقافية لسكان المنطقة، فلغفود طويلة قبل اكتشاف النفط كان أسلوب حياة سكان المنطقة يتصف بالهدوء والحياة التقليدية البسيطة الآمنة، وانعكست مظاهر وسمات تلك المرحلة على العمارة المحلية بالمنطقة. وساهمت العمارة في إيجاد بيئة مناسبة للسكان تقيهم حرارة الجو عن طريق حلول مبتكرة للإستفادة من مواد البناء المتوافرة واستغلال الرياح الملطفة عن طريق البراجيل، ومع النمو الاقتصادي الذي حدث في دولة الإمارات العربية المتحدة أصبحت المنطقة منطقة جذب عالمي وقوة مؤثرة وحدثت تطورات اقتصادية كبيرة انعكست على العمارة في الدولة التي تعبرت بشكل كبير لتناسب الأوضاع الاقتصادية والاجتماعية والثقافية الجديدة وبخاصة بعد قيام دولة الإمارات العربية المتحدة.

الفهم والاستيعاب:

أولًا: أجب عن الأسئلة الآتية:

1. أحددُ أيَّ النِّطاقاتِ أقلَّ تركيزٍ حضريٍّ في دولة الإمارات العربية المتحدة؟ ولماذا؟

نطاق المرتفعات الجبلية بسبب صعوبة المواصلات وقلة فرص العمل

2. أوضِّحُ أسبابَ بقاء القلاع والحصون والبيوت القديمة في دولة الإمارات العربية المتحدة حتى يومنا هذا.

اهتمام دولة الامارات بالتراث المعماري وصيانته

اعتزاز الدولة بمورثها العمراني

3. أبينُ أثرَ زيادةِ السَّكانِ على التَّموِّ الحضريِّ.

سرعة النمو الحضاري وتطوره

ثانياً: أختارُ الإجابةَ الصحيحةَ من بينِ الأقواسِ، وأضعُ خطاً تحتها.

يوجد خطأ في صياغة السؤال في الكتاب المدرسي وتم تعديله في السؤال رقم 1 فقط

1. بدأت مرحلة الثورة السكانية . في: نهاية

(القرن الثامن عشر)

القرن التاسع عشر).

2. يقع نطاق السهل الساحلي الشرقي على:

(الخليج العربي)

بحر عمان

السهل الداخلي).

3. من أكثر الأنماط العمرانية إنتشاراً في دولة الإمارات العربية المتحدة من بداية

ثمانينيات القرن الماضي:

(البيوت العربية)

الأبراج العالية

الفيلات السكنية).

ثالثاً: أفسرُ ما يأتي :

1. التّموّ السكّاني غير المتوازي في القرن العشرين.

زيادة عدد السكان بسبب التقدم في المجال الصحي
واستخدام الأجهزة الحديثة والرعاية الطبية المتقدمة

2. قلّة العمران في نطاق السهل الحصى في دولة الإمارات العربية المتحدة.

قلة عدد السكان في هذا النطاق
جغرافية المنطقة الحصىة

3. انتشار نمط العمارات متعدّدة الطوابق بشكل كبير في دولة الإمارات العربية المتحدة.

زيادة عدد السكان بسبب الهجرة الداخلية والخارجية
تركز السكان في المدن الكبرى مثل ابوظبي ودبي – مشروعات التنمية

الاستكشاف:

أكتشف نتيجة واحدة لكل ما يأتي:

• زيادة عدد السكّان على التّموّ الحضريّ ونمط العُمران.

ازدحام سكاني - وتزايد عدد السكان بشكل متسارع

• توطيّن البدو الرُّحّل في نطاق الصحراء (الكثبان الرّمليّة).

توزيع السكان ونمو حضري في نطاق الكثبان الرملية

• قلّة التّجمعات العمرانية (الحضريّة) في السهل الساحليّ المطلّ على بحر عمان
مقارنةً بالسهل الساحليّ المطلّ على الخليج العربيّ.

قصر السهل الساحلي الشرقي مقارنة بالسهل الساحلي المطل على الخليج العربي
تركز معظم امارات الدولة على السهل الساحلي المطل على الخليج العربي

الوحدة الثانية: الدرس الرابع : النظم الاقتصادية العالمية

الفهم والاستيعاب:

أولاً: أجب عن الأسئلة الآتية:

1. أذكر ثلاثاً من الحرف التقليديّة في دولة الإمارات العربيّة المتّحدة.

صيد السمك - صناعة الشباك - الزراعة

2. أحدّد أيّاً من العوامل أكثر تأثيراً في ظهور النّظام الاقتصاديّ الرأسماليّ من وجهة نظرك.

الاكتشافات الجغرافية - استخدام النقود المعدنية - تزايد اعداد السكان

3. أوضّح مظاهر اهتمام حكومة دولة الإمارات العربيّة المتّحدة برقابة الموادّ الغذائيّة.

وضع التشريعات والقوانين ومراقبة المنتجات الغذائيّة

4. أبيّن حدود الملكية الخاصّة التي أقرّها الإسلام.

لا تذيب الفرد في الجماعة - ولا تغلب مصلحة الفرد على مصلحة الجماعة
الإسلام صان الملكية الفردية وحماها من الاعتداء

ثانياً: أختار الإجابة الصحيحة من بين الأقواس، وأضع خطاً تحتها:

1. النّظام الذي تمتلك فيه الدولة جميع عوامل الإنتاج وتتخذ جميع القرارات الاقتصاديّة من خلال جهاز التخطيط هو:

(• النّظام الرأسماليّ • النّظام التقليديّ • النّظام الاشتراكيّ)

2. من سلبيّات النّظام الاقتصاديّ الرأسماليّ:

(• ظهور بعض المشكلات المتعلّقة بالإنتاج كالفائض والتّكرار

• قلة جودة السلع والخدمات

• تركّز الثروة في يد فئة قليلة من أصحاب الأعمال والشركات الكبيرة).

3. من خصائص النظام الاقتصادي الإسلامي:
- الاقتصاد الإسلامي لا يستند إلى قاعدة الحلال والحرام
 - النظام الاقتصادي الإسلامي جزء من الدين الإسلامي
 - خليط من النظام التقليدي والنظام الرأسمالي.
4. يعتبر النظام الاقتصادي المختلط خليطاً بين نظامين اقتصاديين هما:
- النظام الرأسمالي والتقليدي
 - النظام الاشتراكي والرأسمالي
 - النظام الإسلامي والمختلط.
5. تطبق دولة الإمارات العربية المتحدة:
- النظام الاقتصادي الرأسمالي
 - النظام الاقتصادي المختلط.
- النظام الاقتصادي التقليدي

ثالثاً: أفسر ما يأتي:

1. عدم انتشار النظام الاقتصادي الاشتراكي في كثير من دول العالم.
فشل النظام الاشتراكي بسبب وعي الشعوب ورغبتها بمشاركة دولها بعناصر الانتاج
2. عدم ملائمة تطبيق النظام الاقتصادي التقليدي في يومنا هذا.
استخدام أساليب تقليدية لا تناسب وقتنا الحاضر
3. امتلاك الدولة بعض المشروعات الاقتصادية الكبيرة في النظام الاقتصادي الرأسمالي.
لأنها تحتاج لدعم مالي كبير
4. حث النظام الاقتصادي الإسلامي على العمل والإنتاج.
لان العمل والإنتاج من مبادئ الدين الإسلامي وتساعد على تطوير الذات

مهارات التفكير:

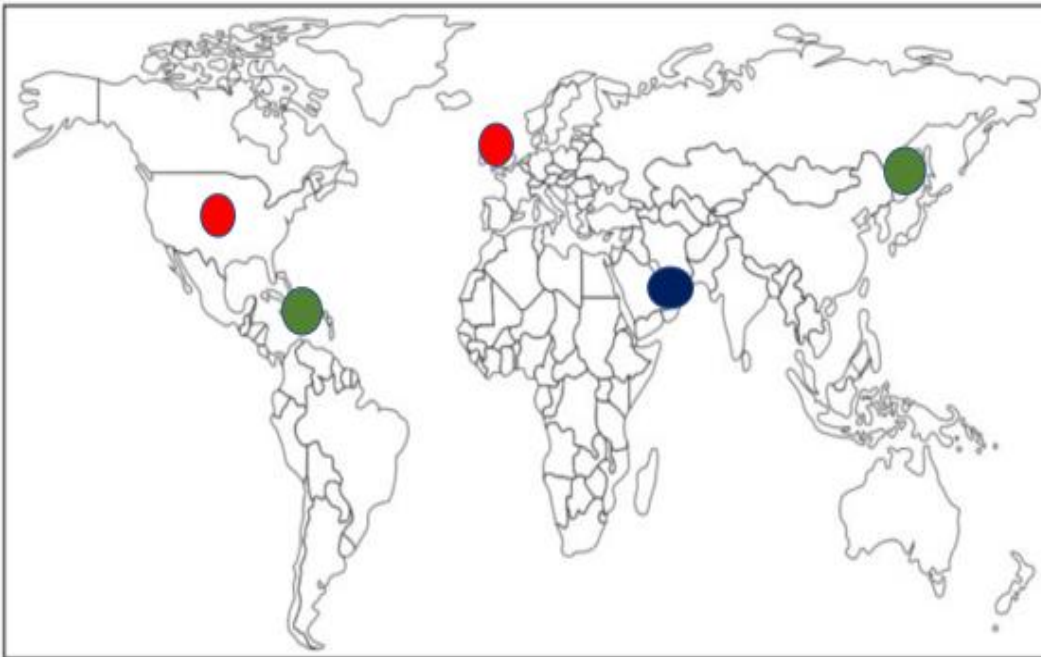
1. أقرن بين النظم الاقتصادية وفق الجدول الآتي:

أوجه المقارنة	النظام الرأسمالي	النظام الاشتراكي	النظام الإسلامي
المفهوم	الذي يمتلك فيه الافراد او الجماعات الموارد الإنتاجية ملكية خاصة	الذي تمتلك فيه الدولة جميع عوامل الإنتاج وتتخذ جميع القرارات الاقتصادية	العلم الذي يوجه النشاط الاقتصادي وينظمه وفقا لأصول الإسلام ومبادئه
الخصائص	للفرد حرية التملك والتصرف عدم التدخل الحكومي	الدولة تمتلك جميع عناصر الانتاج	جزء من الدين الإسلامي

2. أحرّد على خريطة العالم الضمائم التي أمامي، دولة تطبّق أحد النظم الاقتصادية

الواردة بين القوسين وألونها:

- النظام الاقتصادي الرأسمالي (أحمر)
● النظام الاقتصادي الاشتراكي (أخضر)
● النظام الاقتصادي المختلط (أزرق).



نظام رأسمالي	نظام مختلط	نظام اشتراكي
أمريكا - بريطانيا - فرنسا	الإمارات	كوريا الشمالية كوريا الجنوبية



مراجعة عامة لمادة الدراسات الاجتماعية والتربية الوطنية للفصل الثامن للفصل الدراسي الاول

للعام الدراسي

2018-2019

الوحدة الثانية: (الإمارات والعالم)
الدرس الأول: القوة الناعمة
الدرس الثاني: سكان العالم
الدرس الثالث: التمثؤ الحضري
الدرس الرابع: التظؤ الاقتصادية العالمية

الوحدة الأولى: (قضايا وطنية)
الدرس الأول: الأمن الوطني
الدرس الثاني: التنمية البشرية
الدرس الثالث: البيت متوحد
الدرس الرابع: قضية الجزر الإماراتية الثلاث المحتلة

ملاحظة: تشمل المذكرة العديد من المهارات الخاصة بمادة الدراسات الاجتماعية والتربية الوطنية

أسئلة من نمط الاختيار من متعدد

حل أسئلة التطبيقات من الكتاب المدرسي

التحديد على الخرائط - خرائط ذهنية - حل مشكلات

جداول - رسم بياني - تصنيف - مقارنة

إشراف مديرة المدرسة: امنة عبدالله

اعداد معلمة المادة: فاطمة جمعة بالحاج

المذكرة لاتحل مكان الكتاب بل هي أداة مساعدة فقط

مع تمنياتي للجميع بالنجاح