

(٢٢٥)

وزارة الزراعة والإصلاح الزراعي
المركز الوطني للتوثيق الزراعي
المختبر

الجمهورية العربية السورية
وزارة الزراعة والإصلاح الزراعي
مديرية الإرشاد الزراعي
قسم الإعلام

تربية الحبش الرومي

تربية الحبش (الرومي)

يربى الحبش من أجل لحمه والذي بدأ بالانتشار في أوروبا بشكل واسع وذلك نظرا لتعدد طرق استخدامه في تحضير الموائد .

أما في القطر فان تربية الحبش واستهلاك لحمه لا زالت في اطوارها الاولى وذلك لعدم انتشار تربيته بسبب عدم اعتياد المواطنين على استهلاك لحمه والتي تتطلب القيام بحملة توعية وارشادات تبين للمواطنين طرق طهيته وتقديمه على المواد باشكال متنوعة ومتعددة كما تبين للمواطنين بأن لحم الحبش هو مصدر رخيص للبروتين الحيواني .

عروق الحبش :

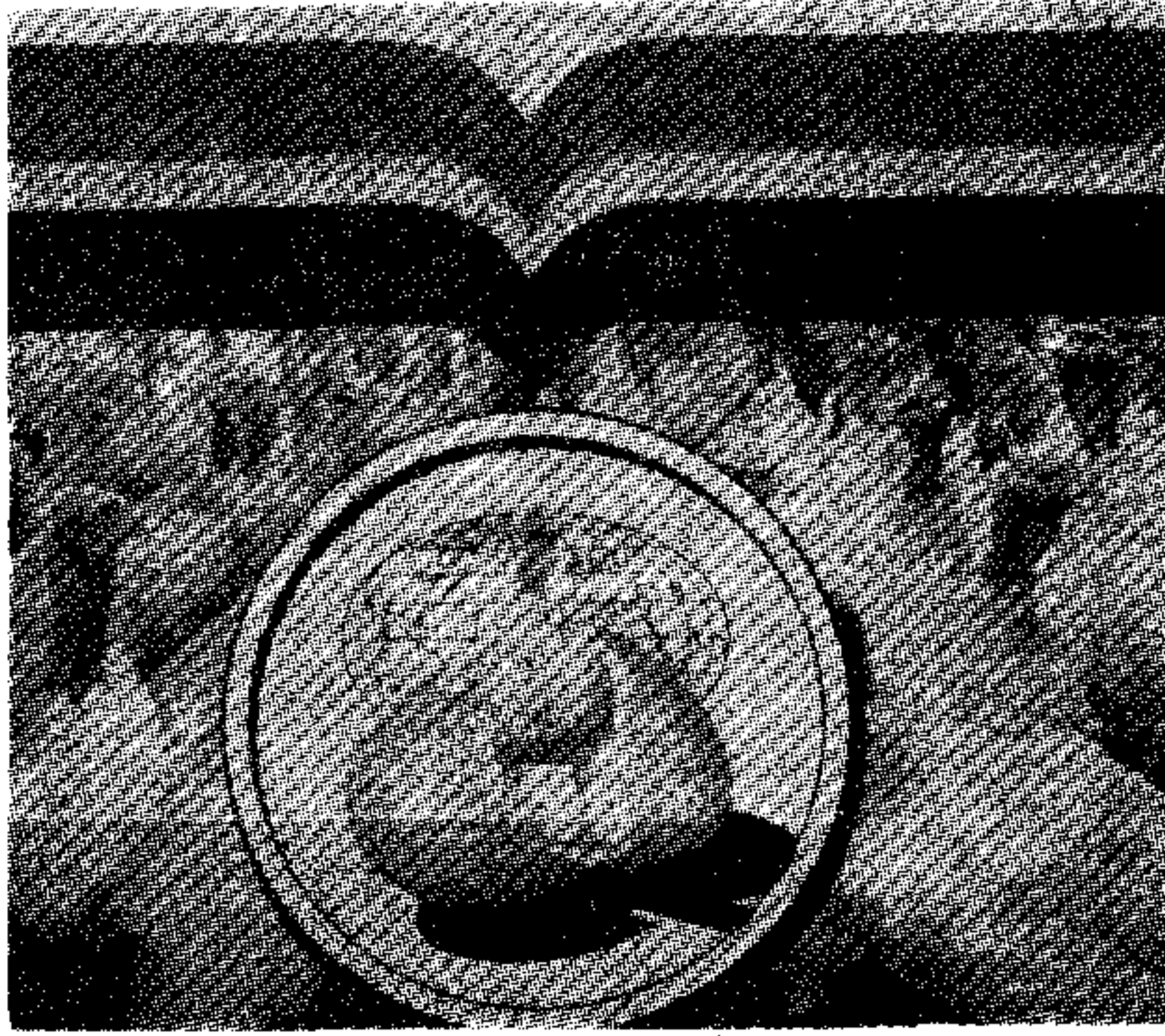
هناك عروق اصلية وتجارية عديدة لها اهميتها الاقتصادية وهي :

اولا - البرونز :

يعتبر هذا العرق من اشهر العروق وأكثرها انتشارا في العالم ، أصله امريكي ولونه رمادي برونزي ولله لمعان أحمر معدني مخضر وشرائط نحاسية برونزية واضحة على ريش الذيل والظهر وخطوط بيضاء وسوداء على ريش الجناح كما يكون ريش الصدر في الاناث ابيض اللون ويبلغ متوسط وزن الديك حوالي ٣٦ رطل او حوالي ١٧ كغ والاناث حوالي ٢٠ رطل انكليزي او حوالي ١٠ كغ .

ثانيا - الهولندي الابيض :

اصله امريكي ولو انه يربى في هولندا منذ مدة طويلة . لونه ابيض ووزنه القياسي حوالي ١٥ كغ للديك وحوالي ٩ كغ للاتي .



ثالثا - اليلتشفيك الابيض :

نشأ في أمريكا أيضا ، صغير الحجم لونه ابيض ويبلغ متوسط وزن الديك حوالي ١١ كغ والانثى حوالي ٦ كغ .

رابعا - الامباير الابيض :

حجم هذا العرق قريب من حجم البرونز ، لونه ابيض ويمتاز عن البرونز بكفاءته الغذائية الممتازة .

خامسا - البوربون الاحمر :

نشأ أيضا في أمريكا ، لونه احمر او الاحمر المائل الى البني باستثناء الاجنحة والذيل فهي بيضاء اللون .

اضافة لما ذكر فان هناك عروق أخرى نذكر منها : السليست الاسود ، النورفولك الاسود ، البرونز العريض الصدر .

مع ملاحظة اننا لم نتطرق الى ذكر العروق المحلية كونها متدنية الانتاج اذاما قورنت بالعروق التجارية اعلاه .



احدى طرق تسويق لحم الحبش (الرومي)

تربية الحبش :

المقصود في تربية الحبش هو تربيته لانتاج اللحم .

لذلك يجب أن تراعى عند تربيته الانتخاب لصفات طيور اللحم واهمها :
الحجم وشكل الجسم ، النضج الجنسي المبكر وسرعة النمو ، الكفاءة التحويلية
وسائر صفات اللحم مثل : الطعم ، الطراوة

وعند انتخاب طيور الحبش لانتاج اللحم يجب انتخاب تلك التي تمتاز
بصدر عميق وعريض للحصول على اكبر نسبة من اللحم .

كما انه يجب عند انتخاب الحبش لانتاج البيض أن يتم انتخاب الافراد
التي تمتاز بانتاج عال من البيض .

الا أن انتاج البيض في الحبش قليل وبحاجة الى تحسين في صفة عددالبيض
علاوة على أن نسبة دجاج الحبش التي تميل الى الرقاد قد تصل الى ١٠٠ ٪ .

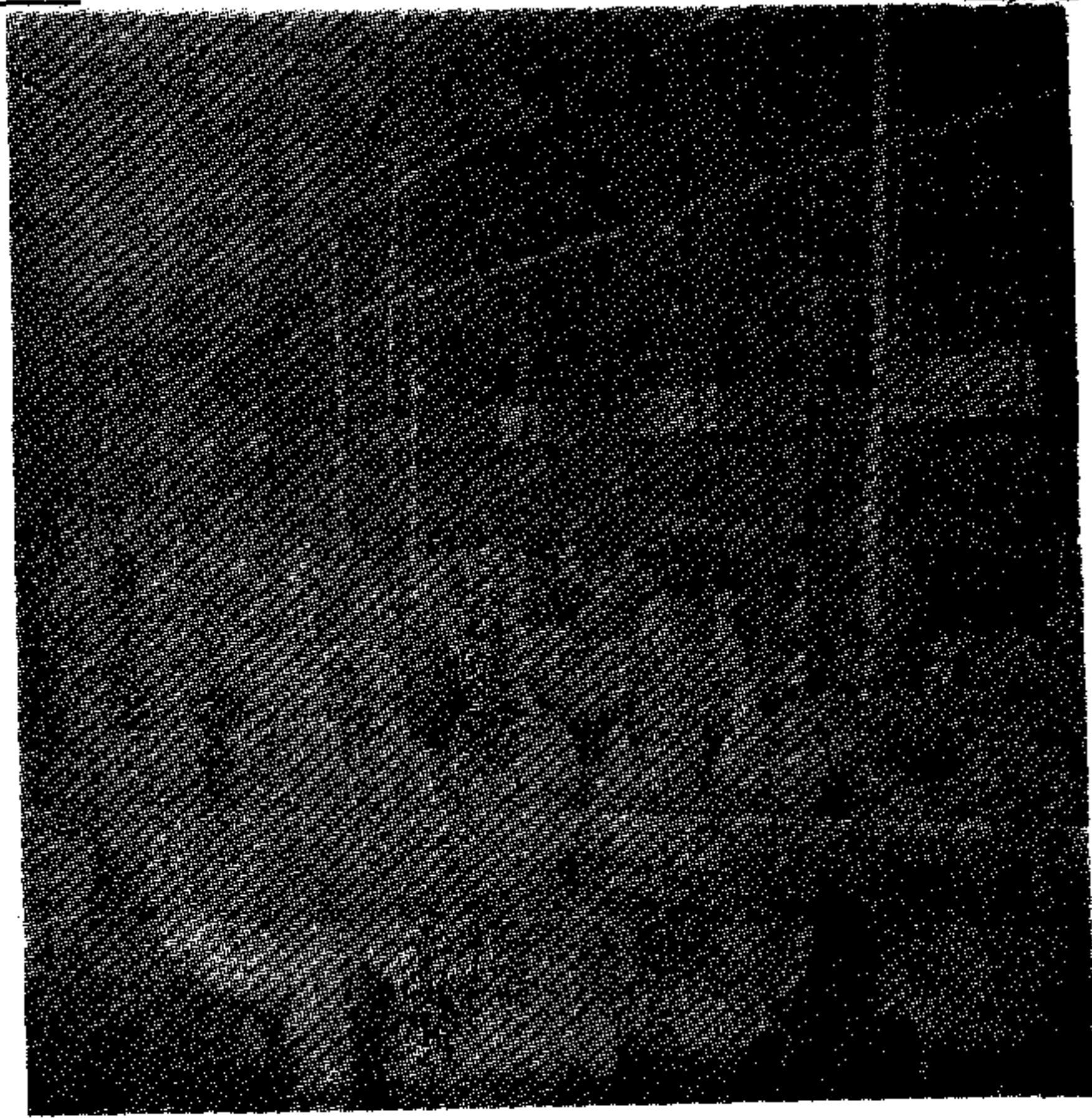
ووجد ان الدجاجة تضع اكبر نسبة من البيض في عامها الاول ثم يقل انتاجها تدريجيا لذلك ينصح باستبعاد الدجاج بعد عامه الاول من الانتاج .

أما بالنسبة لحجم البيضة فانه يزداد كلما تقدم الطير بالعمر بعكس عدد البيض .

حظائر الحبش :

نظرا لتحمل الحبش للظروف البيئية اكثر من الدجاج العادي فان الحظائر التي تخصص لتربيته لا تحتاج الى العناية الكبيرة التي نبذلها عند بناء حظائر الدجاج العادي خاصة في المناطق المعتدلة الحرارة . اذ يكفي ان نبني حظيرة مغلقة من ثلاثة جهات لا سيما في جهة هبوب الرياح والرابعة مفتوحة وملحق بها مسرح كبير يزرع باعلاف لتسرح به طيور الحبش .

او تبني حظائر كتلك التي نستخدمها عند تربية الدجاج العادي كما في الشكل :



مشهد عام لقطيع من الرومي ضمن الحظيرة

احدى حفلات تربية الجيش (الرومي)

وتخصص عادة حوالي ١٧ م ٢ لكل طير من مساحة ارضية الحظيرة كما
يخصص مسافة ٤٠ سم لكل طير من طول المجاثم المقامة في الحظيرة
والمصنوعة من الخشب .

اما بالنسبة للمعالف والمناهل فتحتاج طيور الحبش الى ضعف المسافات
المخصصة للدجاج العادي (الفروج) .

تفريخ بيض الحبش (الرومي) :

للحصول على بيض مخصب للتفريخ فانه يخصص ديك رومي واحد لكل
١٠ - ١٥ دجاجة رومي من الاوزان الثقيلة .

اما في حالة الاوزان المتوسطة فانه يخصص لكل ١٥ - ١٨ دجاجة رومي
ديك واحد .

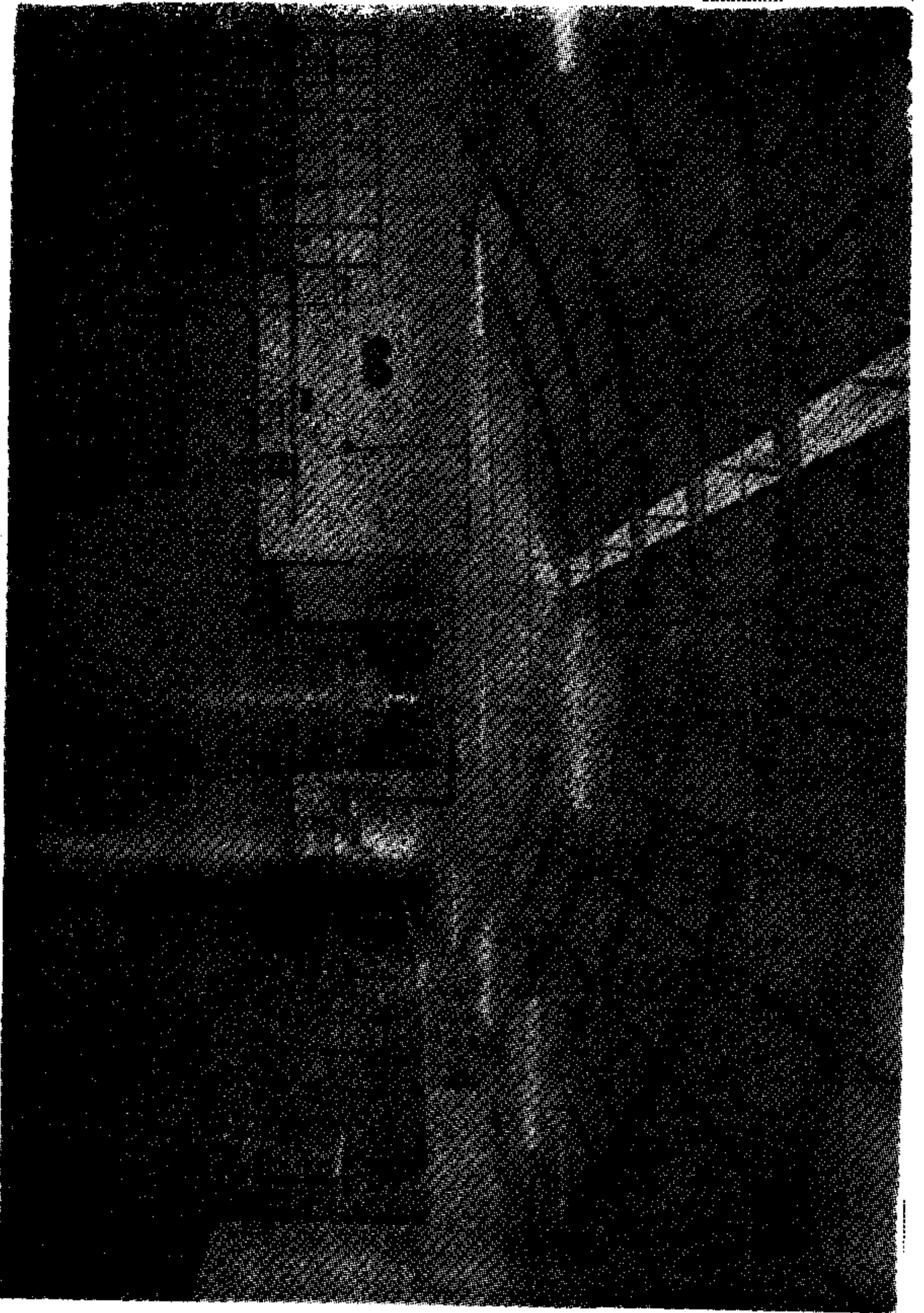
ويجب حفظ بيض الحبش المعد للتفريخ في مخازن درجة حرارتها بين ٥٥ -
٥٦ ف ويجب ان لايزيد عمر بيض التفريخ عن اسبوعين كحد اقصى اذ ان ذلك
يقلل من نسبة التفريخ كما ان وزن البيضة الملائمة للتفريخ هو حوالي ٨٥ غرام
ويجب علينا استبعاد البيض الصغير او الكبير الحجم وذلك نظرا لانخفاض نسبة
التفريخ في مثل هذا البيض .

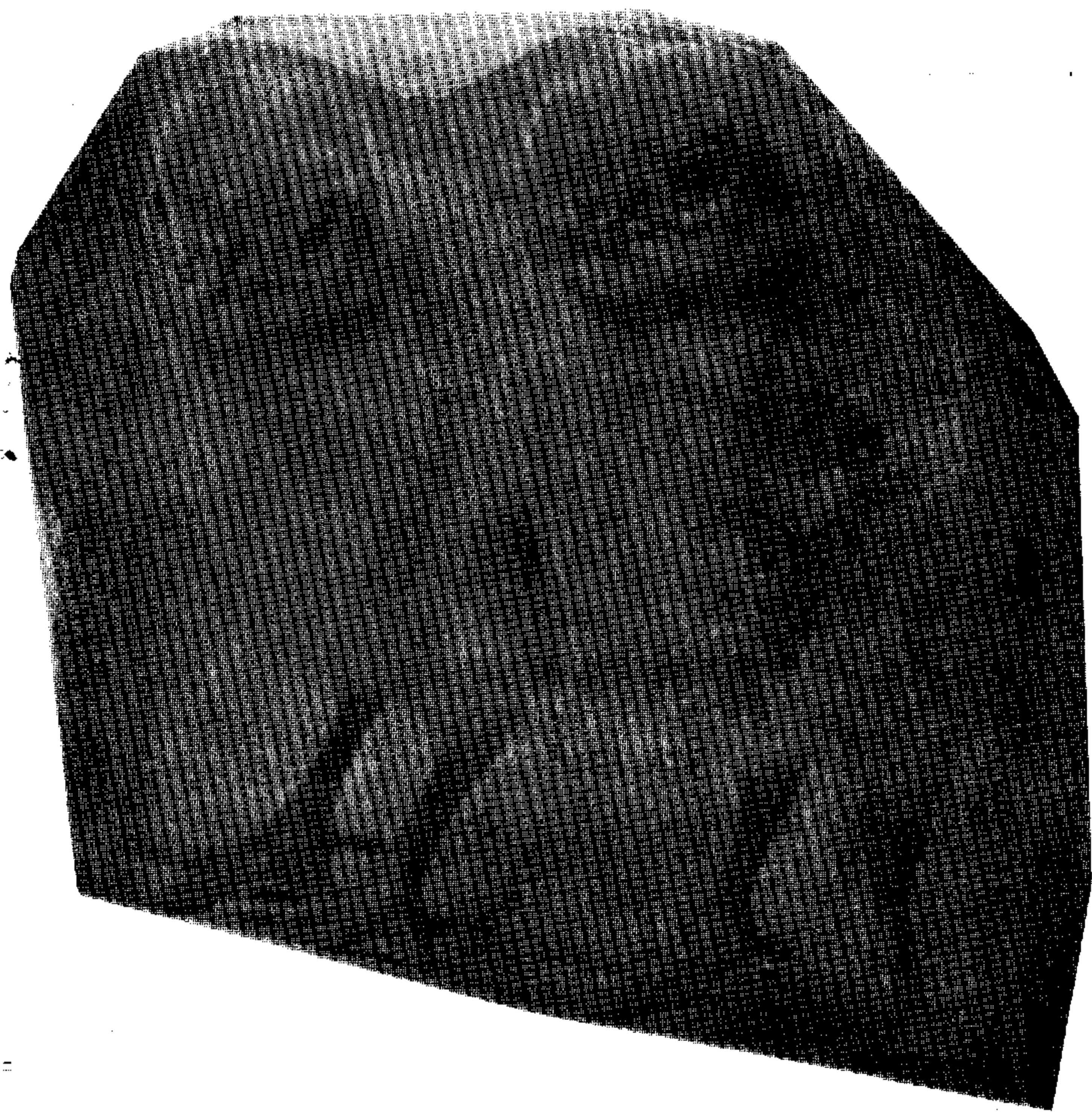
ومن الامور الطبيعية في الدجاج الرومي انه في عمر ٢٠ اسبوع تنتج الانواع
الثقيلة الوزن حوالي ٧٠ بيضة صالحة للتفريخ تعطي حوالي ٤٠ صوص .

واذا كانت قشرة البيضة ذات صفات جيدة فان هذا يساعد على زيادة
نسبة الفقس ولهذا يراعى أثناء فترة التربية محاولة تحسين جودة القشرة حتى
نقلل من تكاليف الصوص .

بالاضافة الى ذلك فانه يجب معرفة الاشياء الهامة بالنسبة الى تكوين قشرة
بيضة التفريخ في الدجاج الرومي مع العلم بأن السبب الفيزيولوجي الذي يسبب
تكوين قشرة غير جيدة غير معروف ولم يظهر ان هناك علاقة بين نسبة الكالسيوم
في الدم او الفوسفور او الاستروجين وتكوين القشرة غير الجيدة ، ولا زالت
الابحاث جارية لمعرفة كل الظروف التي تكون القشرة الجيدة والغير جيدة وكذلك
معرفة عملية تكوين القشرة بشكل علمي .

صیحة الحیثی (الرومی) جاهزة للتسویق من المقس





منظر لصيسان الحبش (الرومي)



التابع صيدان الجيش قبل التسوية

أما مدة تفريخ بيض الحبش فهي بحدود ٢٨ يوما حيث تبقى البيضة في المفرخة مدة ٢٤ يوم ثم تنقل الى المفقس وتبقى فيه مدة أربعة أيام ويجب أن تكون حرارة المفرخة بحدود ٣٧.٥ - ٣٧.٨ م والرطوبة النسبية بحدود ٥٥ - ٦٠ ٪ كما أن عدد مرات تقليب البيض يجب أن لا تقل عن أربعة مرات في اليوم وذلك ابتداء من اليوم الثاني وانتهاء باليوم الرابع والعشرين من وضع بيض التفريخ في المفرخة وكلما ازداد عدد مرات تقليب البيض كلما تحسنت نسبة التفريخ وقلت نسبة نفوق الاجنة نتيجة التصاقها بأحد جوانب البيضة . أما درجة حرارة المفقس فيجب أن تكون بحدود ٣٧ - ٣٧.٢ م والرطوبة النسبية بحدود ٨٠ ٪ كما يجب مراعاة التهوية الجيدة في آلة التفريخ بحيث لا تزيد نسبة ثاني أكسيد الكربون عن ١.٥ ٪ في جو آلة التفريخ .

وعموما : فان المفرخات الحديثة تضمن التهوية الجيدة ضمن الحدود المطلوبة والتقليب الآلي للبيض .

حضانة صيصان الحبش (الرومي) :

تحتاج حضانة صيصان الحبش الى عناية فائقة وذلك نظرا لشدة حساسيتها ولضعف قوة الابصار فيها .

ففي الحضانة الطبيعية تقوم دجاجة الحبش بحضانة صيصانها وتستطيع كل دجاجة حضانة حوالي ٢٠ صوص .

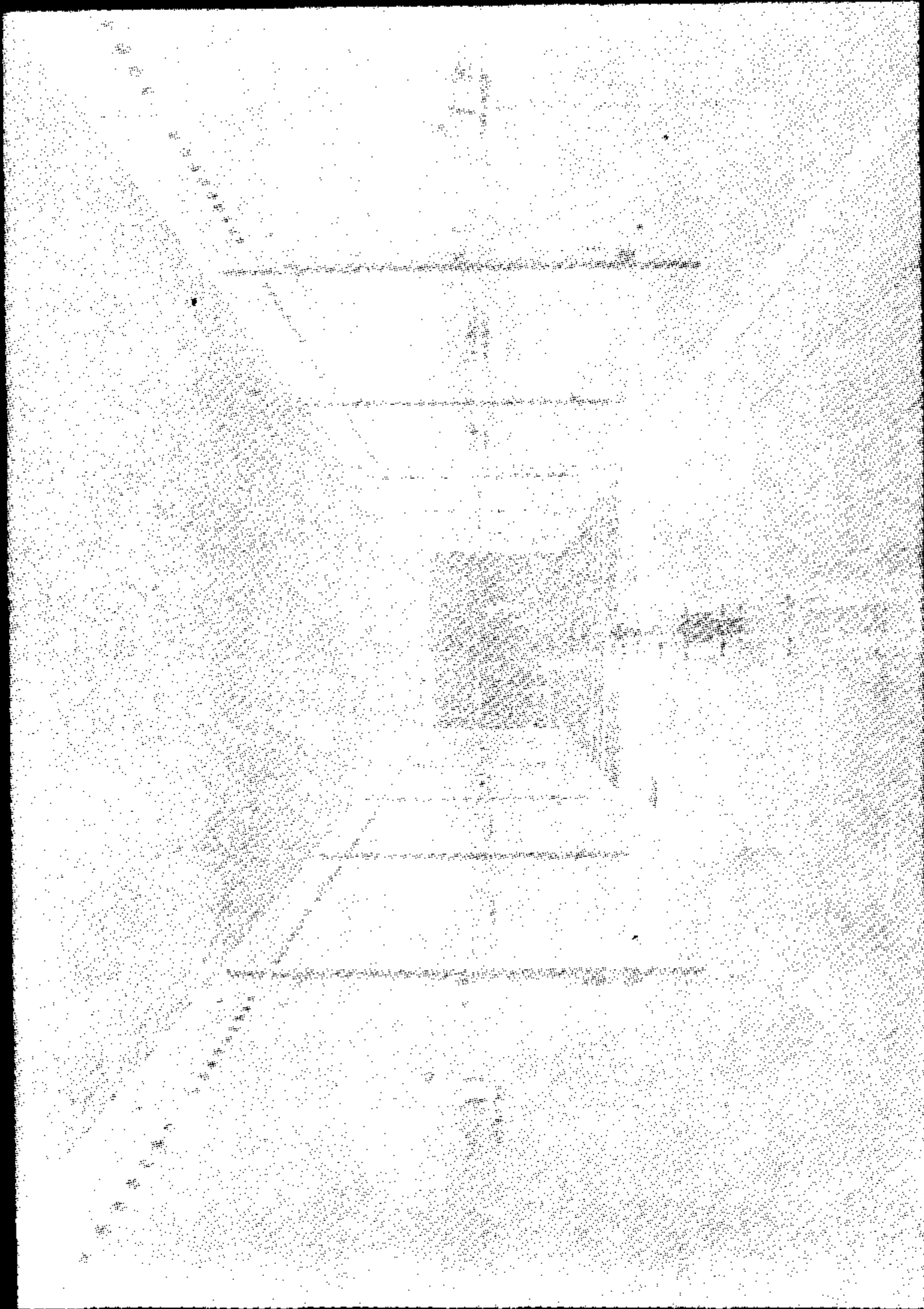
أما في الحضانة الصناعية فيجب أن تكون درجة حرارة الحضانة في الاسبوع الاول بحدود ٣٥ - ٣٨ م وذلك على ارتفاع ١٠ سم فوق أرضية الحضانة تقريبا .

وخلال الاسبوع الثاني تخفض هذه الدرجة الى ٣٢ - ٣٥ م وفي الاسبوع الثالث تخفض الى ٢٩ - ٣١ م والى ٢٥ - ٢٩ م في الاسبوع الرابع .

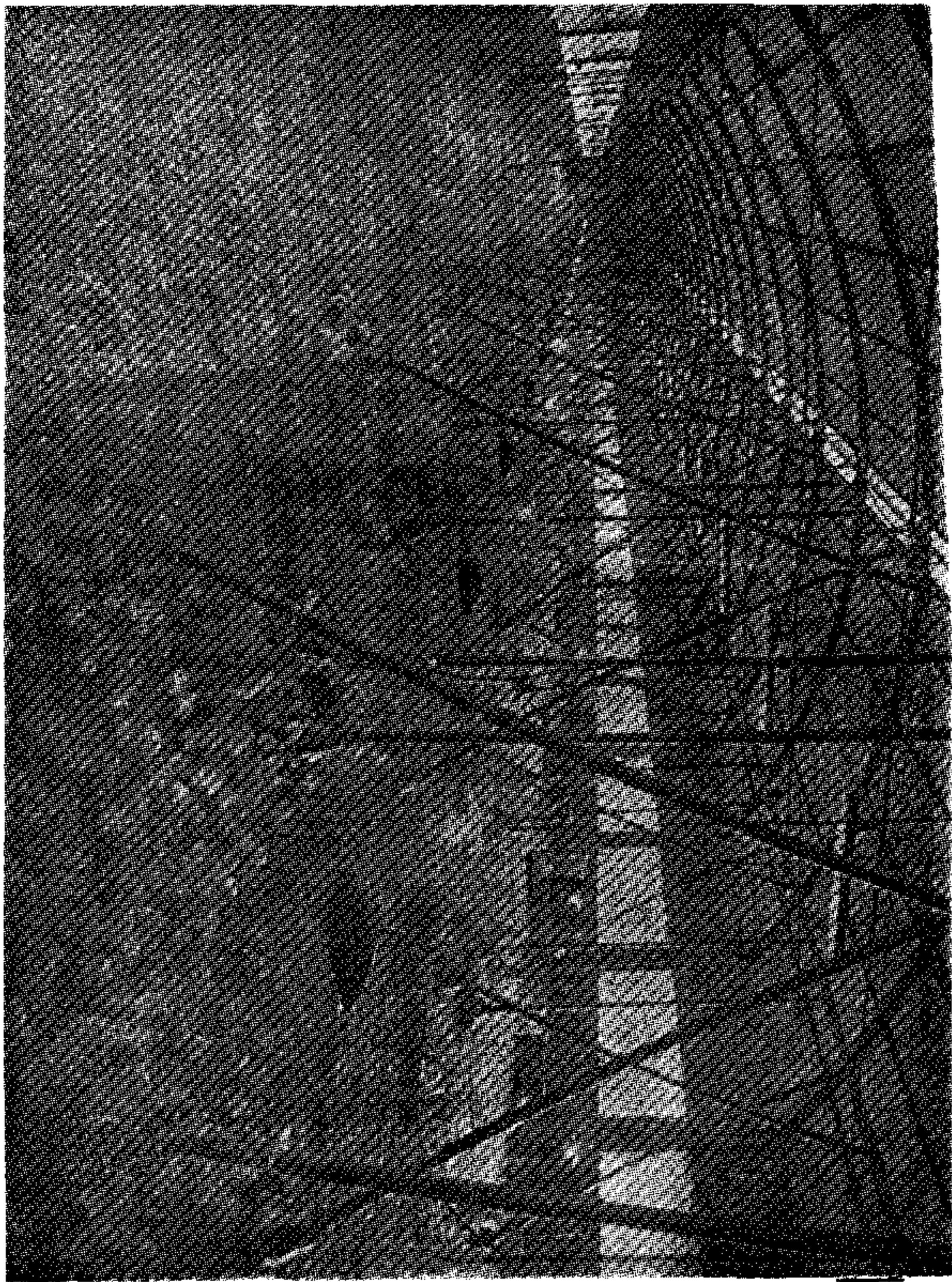
وبعد الاسبوع الرابع يجب أن تكون درجة الحرارة بحدود ١٨ - ٢٤ م .
يخصص لكل عشرة صيصان مساحة متر مربع واحد من مساحة أرضية الحضانة كما يخصص مساحة ٦٠ - ٧٠ سم أسفل الدفاية لكل صوص ، ويخصص لكل صوص مسافة ٥ سم طولي من المعالف وحوالي ٢ سم طولي من المناهل تزداد هذه المسافة كلما تقدمت الطيور بالعمر كما هو الحال بالدجاج العادي .

تختلف مدة حضانة صيصان الحبش حسب الظروف البيئية السائدة في المنطقة وعلى العموم تستمر فترة الحضانة في بلادنا ما بين ٣ - ٦ أسابيع .

مرفقات حديقة لانتاج صيصان الجيش (الرومي)



حفظه صيحات الجيش (الرومي) فن الخطبة



بعد الانتهاء من فترة الحضانة لابد للمربي من أن يوفر الرعاية الجيدة للصيصان من حيث توفير المسكن الملائم والمرعى الجيد إذ أنه من المعروف عن الطيور بحبها للرعي في مساحات شاسعة لذلك فإن تخصيص مساحات للحبش ليرعى بها قد أعطت نتائج لا بأس بها .

تفذية الحبش :

يقدم للحبش العليقة المتزنة الحاوية على جميع العناصر الغذائية التي يحتاجها الطائر وخاصة حاجته الى الطاقة وفيما يلي جدول يبين احتياج الحبش الى الطاقة حسب العمر .

النوع	العمر بالاسبوع	الطاقة ك . ك خلال الصيف	الطاقة ك . ك خلال الشتاء
الديك	حتى ٤ اسابيع	٢٨٦.	٢٩٤.
الرومي	من ٤-٨ اسابيع	٢٩٤.	٣٠١.
	من ٨-١٢ اسبوع	٣٠٢.	٣٠٨.
	من ١٢-١٦ اسبوع	٣١٠.	٣١٥.
	من ١٦-٢٠ اسبوع	٣١٨.	٣٢٢.
	من ٢٠-٢٤ اسبوع	٣٢٦.	٣٢٩.

أما فيما يتعلق بنسبة البروتين الواجب توفرها في خلطة فان نسبة البروتين يجب أن تكون بحدود ٢٣٪ خلال فترة الثلاثة اشهر الاولى من عمر الطير ثم تخفض هذه النسبة الى حوالي ١٨٪ خلال فترة التربية الباقية وبالباقة ثلاثة اشهر .

المراجع العلمية :

- ١ - تربية الدواجن د . عبد الغني الاسطواني .
- ٢ - مجلة : Poultry International العدد ٩ لعام ١٩٨١
- ٣ - مجلة (Zootechnica) العدد ٥ لعام ١٩٨٢
- ٤ - مجلة : شركة Stelo .