

الامتحان الأول

الجيولوجيا والعلوم البيئية

(باللغة الفرنسية)

نموذج أسئلة

(النموذج «أ»)

نموذج للتدريب

نموذج للتدريب

تعليمات مهمة

- عدد أسئلة كراسة الامتحان (٤٥) سؤالاً.
 - عدد صفحات كراسة الامتحان (٢٨) صفحة.
 - تأكد من ترقيم الأسئلة، ومن عدد صفحات كراسة الامتحان، فهي مسئوليتك.
 - زمن الاختبار (ثلاث ساعات).
 - الدرجة الكلية للاختبار (٦٠) درجة.
- عزيزي الطالب .. اقرأ هذه التعليمات بعناية :

اقرأ التعليمات جيداً سواء في مقدمة كراسة الامتحان أو مقدمة الأسئلة، وفي ضوءها أجب عن الأسئلة. اقرأ السؤال بعناية، وفكر فيه جيداً قبل البدء في إجابته.

إن الأسئلة مترجمة للإيضاح ، والمطلوب الإجابة بلغة واحدة فقط عن كل سؤال.

استخدم القلم الجاف الأزرق للإجابة ، والقلم الرصاص في الرسومات، وعدم استخدام مزيل الكتابة . عند إجابتك للأسئلة المقالية، أجب في المساحة المخصصة للإجابة وفي حالة الحاجة لمساحة أخرى يمكن استكمال الإجابة في صفحات المسودة مع الإشارة إليها ، وإن إجابتك بأكثر من إجابة سوف يتم تقديرها .

مثال:

.....

.....

عند إجابتك عن الأسئلة المقالية الاختيارية أجب عن (A) أو (B) فقط .

عند إجابتك عن أسئلة الاختيار من متعدد إن وجدت: ظلل الدائرة ذات الرمز الدال على الإجابة الصحيحة تظليلاً كاملاً لكل سؤال.

مثال: الإجابة الصحيحة (C) مثلاً

- (a)
- (b)
- (c)
- (d)

الإجابة الصحيحة :

- في حالة ما إذا أجببت إجابة خطأ، ثم قمت بالشطب وأجبت إجابة صحيحة تحسب الإجابة صحيحة.
- وفي حالة ما إذا أجببت إجابة صحيحة ، ثم قمت بالشطب وأجبت إجابة خطأ تحسب الإجابة خطأ.
ملحوظة :

في حالة الأسئلة الموضوعية (الاختيار من متعدد) إذا تم التظليل على أكثر من رمز أو تم تكرار الإجابة ؛ تعتبر الإجابة خطأ.

Répondre aux questions suivantes:

أجب عن الأسئلة الآتية:

1- Choisir la bonne réponse seulement:

Un minéral d'éclat vitreux, raye un morceau de glace, de cassure en forme d'huitre et sa structure chimique est

- (a) Carbonate de calcium.
- (b) Sulfure de calcium inhydre
- (c) Dioxide de silicium
- (d) Carbonate du cuivre hydre

١- اختر الإجابة الصحيحة فقط:

معدن له بريق زجاجي ويخدش قطعة الزجاج وله مكسر محاري وتركيبه الكيميائي هو

- (أ) كربونات الكالسيوم.
- (ب) كبريتات كالسيوم لا مائية.
- (ج) ثاني أكسيد السيليكون.
- (د) كربونات النحاس المائية.

2- Citer le terme scientifique qui indique:

Des formes et des structures géologiques sont formées par l'influence des facteurs externes et internes sur la forme de la couche terrestre.

٢- اكتب المصطلح العلمي الدال على:

أشكال وتراكيب جيولوجية تكونت نتيجة تأثير العوامل الخارجية والداخلية على شكل القشرة الأرضية.

3- Justifier ce qui suit:

La roche de dolyrite intrusive se caractérise par la texture prophyritique.

٣- علل لما يأتي:

يتميز صخر الدوليرايت المتداخل بالنسيج البورفيرى؟

4- Choisir une des deux questions (a) ou (b) puis :

Citer deux de ce qui suit:

- a- Les facteurs dont dépendent la distance entre les diaclases.
b- l'importance des failles.

٤- اختر أحد السؤالين (أ) أو (ب) ثم :

اذكر اثنين من :

- أ- العوامل التي تتوقف عليها المسافة بين الفواصل.
ب- أهمية الفوالق.

5- Choisir une des deux questions (a) ou (b):

Que se passe-t-il lorsque?

- a- Un minéral se cristallise avec trois axes différents en dimensions et perpendiculaire en angles.
b- En grattant le minéral de pyrite sur un morceau de porcelaine non poli.

٥- اختر أحد السؤالين (أ) أو (ب) ثم :

ماذا يحدث عند :

- أ- تبلور معدن اختلفت أطوال محاوره المتعامدة الزوايا؟
ب- حك معدن البيريت فوق قطعة من خزف غير مصقول؟

6- Choisir une des deux questions (a) ou (b) puis :

Expliquer l'importance :

- a- La complexité dans la sécurité de l'écosystème.
b- Les déchets organiques dans l'écosystème aquatique.

٦- اختر أحد السؤالين (أ) أو (ب) ثم:

اشرح أهمية:

أ- التعقيد في سلامة النظام البيئي.

ب- الفضلات العضوية في النظام البيئي

البحري.

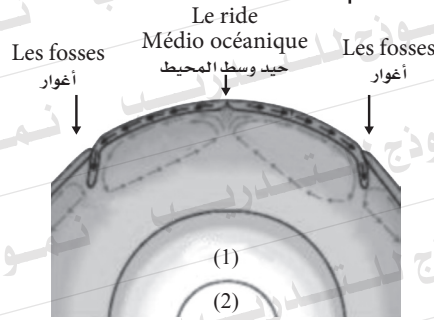
7- Comparer entre les effets négatifs résultants de ce qui suit?

٧- قارن بين الآثار السلبية الناتجة عن

كل من:

La généralisation de la culture de la récolte unique تعميم الزراعات وحيدة المحصول	Le pâturage dans les régions des arbrisseaux الرعي في مناطق الأعشاب

8- Etudier la figure suivante puis répondre aux questions :



٨- ادرس الشكل المقابل ثم :
أجب عن الأسئلة الآتية :

a- Quelle est la cause de la formation des abysses de la région dorsale médio-océanique en prenant en considération la différence de la distribution de la température dans le manteau.

أولاً: ما السبب في تكوين الأغوار وحيد وسط المحيط، مع الأخذ في الاعتبار تباين توزيع الحرارة في الوشاح.

b- Citer l'état physique pour (1) , (2).

ثانياً: اذكر الحالة الفيزيائية لكل من (١) و(٢).

9- Expliquer ce qui suit:

L'effet de la lumière sur la migration journalière et la migration saisonnière des oiseaux.

٩- اشرح ما يلي :
أثر الضوء في الهجرة اليومية والهجرة الموسمية للطيور.

10- Choisir la réponse correcte :

Les roches sédimentaires résultantes de la sédimentation des particules silts et limons et leur consolidation en présentant une foliation due à une pression perpendiculaire est appelée

- (a) l'ardoise.
(b) l'argile.
(c) l'argile pétrolifère.
(d) le micaschiste

١٠- اختر الإجابة الصحيحة فقط:

الصخور الرسوبية الناتجة من تضاغط مكونات الصخور الطينية وتماسكها وتظهر فيها خاصية التورق أو التصفح تسمى

- (أ) الاردواز.
(ب) الطفل.
(ج) الطفل النفطي.
(د) الشيست الميكائي.

11- Ecrire le concept scientifique qui indique:

La branche de la géologie qui concerne l'étude des restes des êtres animaux et végétaux qui existent dans les roches sédimentaires.

١١- اكتب المصطلح العلمي الدال على:

فرع الجيولوجيا الذي يختص بدراسة بقايا الكائنات الحيوانية والنباتية التي تتواجد في الصخور الرسوبية.

12- Justifier ce qui suit :

La masse volumique du minerai de Galina atteint 7,5

١٢- علل لما يأتي:

يصل الوزن النوعي لمعدن الجالينا إلى ٩,٧٥

13- Choisir une des deux questions (a) ou (b):

Interpréter ce qui suit :

- a- La roche de granite manque complètement les éléments de fer, de magnésium et le calcium.
b- La diorite et l'andésite sont deux roches magmatiques différent en texture.

١٣- اختر أحد السؤالين (أ) أو (ب) ثم:

فسر ما يلي:

- أ- يفتقد صخر الجرانيت تماما لعناصر الحديد والماغنسيوم والكالسيوم.
ب- الدايوريت والأنديزيت صخران ناربان مختلفان في النسيج.

14- Que se passe-t-il lorsque ?

La température de l'eau superficielle des mers s'abaisse dans les régions polaires jusqu'à 3° C.

١٤- ماذا يحدث عندما:

تنخفض درجة حرارة المياه السطحية للبحار في المناطق القطبية إلى 3° م؟

15- Définir ce qui suit :

Les pétrochimiques.

١٥- عرف ما يلي:

البتروكيمياويات.

16- Choisir une des deux questions (a) ou (b) puis :

Comparer entre :

- a- L'effet de l'érosion différentielle dans la formation des mastabas des vents et la formation des méandres du fleuve.
b- L'effet destructeur chimique de l'eau souterraine et l'effet de sédimentation des eaux souterraines sur les roches calcaires.

١٦- اختر أحد السؤالين (أ) أو (ب) ثم:

قارن بين:

- أ- أثر النحت المتباين في تكوين مصاطب الرياح وفي تكوين مياندرز النهر.
ب- تأثير العمل الهدمي الكيميائي للمياه الأرضية والعمل الترسيبي للمياه الأرضية على الصخور الجيرية.

17- Citer les contributions des savants dans les domaines de science de la géologie :

- a- Alfred Wegener
b- James Hutton

١٧- اذكر إسهامات العلماء في مجالات

علم الجيولوجيا:

- أ- ألفريد فينجر.
ب- جيمس هاتون.

18- Citer un point de similarité et un autre de différence entre l'hibernation et l'estivation

١٨- اذكر وجهًا للتشابه وآخر للاختلاف بين البيات الشتوي والخمول الصيفي.

	Hibernation البيات الشتوي	Estivation الخمول الصيفي
Similarité وجه التشابه		
Différence وجه الاختلاف		

19- Choisir une des deux questions (a) ou (b) puis:

Justifier ce qui suit:

- a- L'accumulation des sédiments phosphatés dans la région d'Abou Tartour dans la nouvelle vallée.
- b- La présence des fossiles des récifs coralliens dans des régions au-dessus de la surface de la mer.

١٩- اختر أحد السؤالين (أ) أو (ب) ثم:

علل لما يأتي:

- أ- تراكم رواسب الفوسفات في منطقة أبو طرطور بالوادي الجديد؟
- ب- وجود حضريات الشعاب المرجانية في أماكن يابسة مرتفعة فوق سطح البحر؟

20- Choisir une des deux questions (a) ou (b) puis :

Quelles en sont les conséquences?

- a- l'écartement de la plaque arabe de la plaque africaine.
- b- La rupture des masses rocheuses subitement à cause de la pression intense ou l'opération de l'attraction au sein de la terre.

٢٠- اختر أحد السؤالين (أ) أو (ب) ثم:

ما النتائج المترتبة على:

- أ- ابتعاد اللوح العربي عن اللوح الأفريقي؟
- ب- انكسار الكتل الصخرية انكساراً مفاجئاً نتيجة تعرضها لضغط شديد أو عملية شد في باطن الأرض؟

21- Choisir une des deux questions (a) ou (b) puis:

Citer une seule différence entre:

a- Le briccia volcanique et les bombes volcaniques.

b- l'obsidien et le Rhyolite.

(De point de vue: la texture)

٢١- اختر أحد السؤالين (أ) أو (ب) ثم:

اذكر فرقاً واحداً بين:

أ- البريشيا البركانية والمقذوفات (القنابل) البركانية.

ب- الأوبسيديان والرايوليت. (من حيث النسيج)

22- Citer deux seulement des effets et avantages des volcans.

٢٢- اذكر اثنين فقط من تأثيرات

وفوائد البراكين.

23- Ecrire le concept scientifique indiquant:

Des propriétés qui se dépendent au mode de réflexion de la lumière incidente sur le minéral.

٢٣- اكتب المصطلح العلمي الدال على:

خواص تعتمد على تفاعل المعدن مع

الضوء الساقط عليه والمنعكس منه.

24- Démontrer :

L'effet de la température sur les régions littorales près de la côte.

٢٤- وضع :

تأثير درجة الحرارة على المناطق الساحلية القريبة من الشاطئ.

25- Etudier la figure suivante qui représente un ensemble de structures géologiques puis répondre :

٢٥- ادرس الشكل التالي الذي يمثل مجموعة من التراكيب الجيولوجية ثم أجب :



a- Que représente la structure (S-S)? Et pourquoi ?

أولاً: ماذا يمثل التركيب (س-س) ولماذا؟

b- Quel est le genre de la faille ? Justifier ta réponse.

ثانياً: ؟ علل لما تقول؟

26- Démontrer par un dessin annoté, le cône Delta.

٢٦ - وضح بالرسم التخطيطي كامل البيانات؛ مخروط الدلتا.

Blank area for drawing the Delta cone, consisting of horizontal dashed lines.

27- Quelles en sont les conséquences de l'exposition de ce qui suit par les facteurs de l'altération chimique ?

- a- Le minéral Anhydrite?
b- Le minéral feldspath?

٢٧- ما النتائج المترتبة على تعرض كل

مما يلي لعوامل التجوية الكيميائية :

أ- معدن الأنهدريت؟

ب- معدن الفلسبار؟

28- Ecrire le concept scientifique indiquant:

Des mouvements terrestres rapides causent une variation dans la forme des couches due de l'exposition des puissantes plissements et fractures.

٢٨- اكتب المصطلح العلمي الدال على:

حركات أرضية سريعة تسبب تغيراً في شكل الطبقات نتيجة التعرض للطبي العنيف والخسف الشديد.

29- Choisir la réponse correcte seulement :

L'Era qui est caractérisé par l'apparition des premiers oiseaux, des mammifères primitifs, et la dominance des reptiles est l'Era

- (a) archéozoïque
- (b) paléozoïque
- (c) Mésozoïque
- (d) Cénozoïque

٢٩- اختر الإجابة الصحيحة فقط:

الحقب الذي تميز بظهور أول الثدييات وأول الطيور وسيادة الزواحف هو حقب

- (أ) الأركي.
- (ب) الحياة القديمة.
- (ج) الحياة المتوسطة.
- (د) الحياة الحديثة.

30- Choisir une des deux questions (a) ou (b) puis :

Définir :

- a- L'écologie.
- b- la photopériode.

٣٠- اختر أحد السؤالين (أ) أو (ب) ثم:

عرّف:

- أ- علم الأيكولوجي.
- ب- التواقت الضوئي.

▼
31- Interpréter :

Une grande relation se trouve entre les phytoplanctons aquatiques et l'abondance de la nourriture

٣١- فسر:

توجد علاقة وثيقة بين الهائمات النباتية ووفرة المغذيات.

▼
32- Citer l'importance de ce qui suit :

- a- Le feldspath pour résoudre l'épuisement des minerais.
b- Les déchets animaux et les déchets agricoles pour résoudre l'épuisement du combustible fossile.

٣٢- اذكر أهمية كل من:

- أ- الفلسبار في علاج استنزاف المعادن.
ب- مخلفات الحيوان والمخلفات الزراعية في علاج استنزاف الوقود الحفري.

▼
33- Que veut-on dire par :

Les cordons marins.

٣٣- ما المقصود بـ:

الألسنة البحرية؟

34- Expliquer :

- a- La formation des chaines de montagnes d'Andes en Amérique du sud.
b- La glaciation paléo-mésozoïque est l'une des épreuves affirmant la théorie de la dérive des continents.

٣٤- اشرح:

- أ- تكون سلاسل جبال الأنديز في أمريكا الجنوبية.
ب- تعدد مثالج حقب الحياة القديمة المتأخر أحد الشواهد المؤيدة لنظرية الانجراف القاري.

35- Choisir une des deux questions (a) ou (b) puis:

Comparer entre:

- a) Le système cristallographique monoclinique et Le système cristallographique quadratique (de point de vue : la relation entre les longueurs des axes - les angles entre les axes.)
b) La transparence et la cassure. (de point de vue: la définition - les genres.)

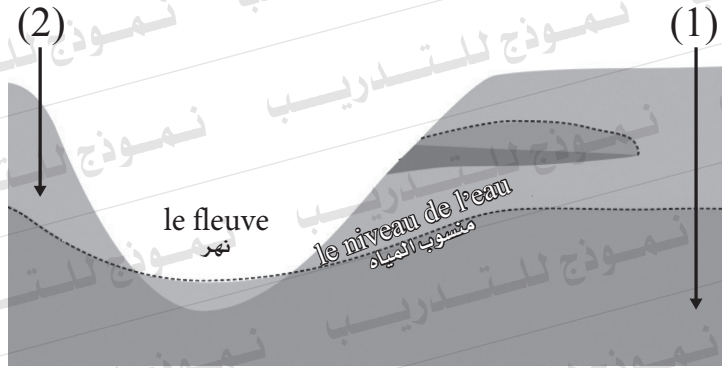
٣٥- اختر أحد السؤالين (أ) أو (ب) ثم:

قارن بين:

- أ- النظام البلوري أحادي الميل والنظام البلوري الرباعي من حيث: (علاقة أطوال المحاور - الزوايا بين المحاور).
ب- الشفافية والمكسر من حيث التعريف - الأنواع.

36- La figure ci-contre indique le niveau de l'eau.

Etudier bien la zone puis répondre aux questions suivantes :



الشكل الذي أمامك يوضح منسوب

المياه.

ادرس القطاع جيداً ثم أجب عن الأسئلة التالية :

a- Lesquels des sites (1) OU (2) est meilleur pour creuser un puits afin d'obtenir de l'eau souterraine? Justifie ta réponse.

أولاً: أى الموقعين (١) أو (٢) أفضل لحفر بئر للحصول على المياه الجوفية؟
علل لما تقول.

b- Citer les efforts de l'état pour protéger l'eau du Nile de la pollution.

ثانياً: اذكر جهود الدولة لمكافحة تلوث مياه نهر النيل.

37- Choisir une des deux questions (a) ou (b) puis :

Citer le nom du minéral:

- a- Un minéral que l'homme primitif a employé pour décorer ses grottes et il a des propriétés magnétiques.
b- Un minéral d'un clivage cubique et d'un éclat métallique.

٣٧- اختر أحد السؤالين (أ) أو (ب) ثم:

اذكر اسم المعدن:

- أ- معدن استخدمه الإنسان قديماً فى الرسم على جدران الكهوف وله خواص مغناطيسية.
ب- معدن له انقسام مكعبى وبريق فلزى.

38- Quelle est la différence entre :

٣٨- ما الفرق بين الموجات الزلزالية

الأولية والثانوية؟ (من حيث الانتشار فى المواد).

Point de comparaison	Les ondes séismiques primaires الموجات الزلزالية الأولية	Les ondes séismiques secondaires الموجات الزلزالية الثانوية
La propagation dans les matières. الانتشار فى المواد		

39- Choisir la réponse correcte seulement :

La quantité des sels dissous dans 2 litres de la mer Baltique est en moyen grammes

- (a) 10
(b) 20
(c) 35
(d) 40

٣٩- اختر الإجابة الصحيحة فقط:

متوسط كمية الأملاح المذابة في ٢ لتر من ماء بحر البلطيق حوالي جرام.

- أ) ١٠
ب) ٢٠
ج) ٣٥
د) ٤٠

40- Justifier ce qui suit :

Les Deltas des fleuves ne se forment pas parfois à la rencontre des eaux des fleuves et des mers.

٤٠- علل لما يأتي:

قد لا تتكون دلتات الأنهار عند تلاقي مياه الأنهار بمياه البحار؟

41- Ecrire le concept scientifique :

Des plantes éphémères désertiques non spécialisées apparaissent après la pluie en hiver seulement et disparaissent à la période de sécheresse en été.

٤١- اكتب المصطلح العلمي الدال على:

نباتات حولية صحراوية غير متخصصة تظهر عقب سقوط الأمطار في الشتاء فقط وتختفي بحلول الجفاف في الصيف.

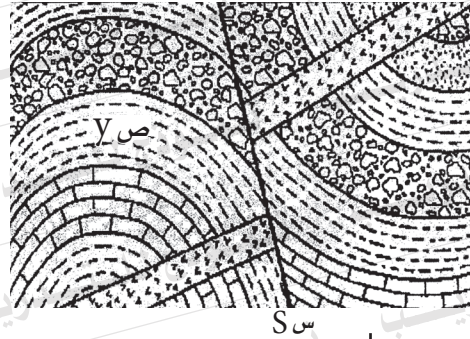
42- Choisir la réponse correcte seulement :
Le sol autochtone se caractérise par ce qui suit sauf :

- (a) une gradation de texture jusqu'à arriver à la roche mère.
- (b) sa ressemblance dans la structure chimique avec la roche mère.
- (c) il y a les graviers d'angles arrondis.
- (d) formé sur place de la même roche sous-jacente.

٤٢- اختر الإجابة الصحيحة فقط:
تتميز التربة الوضعية بكل مما يأتي
ما عدا

- (أ) تدرج النسيج من السطح حتى تصل إلى الصخر الأصلي.
- (ب) تتشابه في التركيب الكيميائي مع الصخر الأصلي.
- (ج) وجود الحصى مستدير الحواف.
- (د) تتكون في مكانها من نفس الصخر الذي أسفلها.

43- La figure ci-contre montre quelques structures géologiques.
Étudiez -la bien puis répondez :



٤٣- الشكل الذي أمامك يوضح بعض التراكيب الجيولوجية ادرسه جيداً:
ثم أجب عن:

a- Quel est le genre de la structure (S-S) ?
Justifiez votre réponse.

أولاً: ما نوع التركيب (س - س) وعلل لما تقول؟

b- Quel est le genre de la structure (Y) ?
Justifiez votre réponse.

ثانياً: ما نوع التركيب (ص) ؟ وعلل لما تقول؟

44- Choisir une des deux questions (a) ou (b) puis :

Citer deux moyens de résoudre chacun de ce qui suit :

- a- La chasse abusive.
- b- les coupes abusives des arbres de la forêt.

٤٤- اختر أحد السؤالين (أ) أو (ب) ثم :

اذكر طريقتين لعلاج أي من :

أ- الصيد الجائر.

ب- القطع الجائر لأشجار الغابات.

45- La figure ci-contre représente trois sortes différentes des roches. Etudie-les bien puis répons.

٤٥- الشكل الذي أمامك يمثل ثلاثة أنواع مختلفة من الصخور ادرسها جيداً ثم: أجب عن:



A



B



C

Premièrement:

Laquelle des ces roches est considérée des roches métamorphiques en citant sa texture.

أولاً: أي هذه الصخور يعتبر من الصخور المتحولة مع ذكر نسيجه.

Deuxièmement:

Déterminer la roche sédimentaire? Justifie ta réponse.

ثانياً: حدد الصخر الرسوبي، وعلل إجابتك.