

نموذج إجابة مادة التفاضل والتكامل (باللغة الفرنسية) لشهادة إتمام الدراسة الثانوية العامة - الدور الأول - العام الدراسي ٢٠١٨/٢٠١٩
النموذج (د)

١

1-

(d) deux valeurs minimales relatives et une valeur maximale relative

1

2-

(a) e

1

3-

$$(A) \because y = x^3 + ax^2 + bx \quad (1)$$

$$\begin{cases} \because y' = 3x^2 + 2ax + b \\ y'' = 6x + 2a \end{cases} \quad \left(\frac{1}{2} \right)$$

$$\because y''(3) = 0 \Rightarrow 18 + 2a = 0$$

$$\therefore a = -9 \quad \left(\frac{1}{2} \right)$$

$\therefore (3; -9) \in$ de la Courbe

$$\therefore -9 = 27 - 9 \times 9 + 3b$$

$$\therefore b = 15 \quad \left(\frac{1}{2} \right)$$

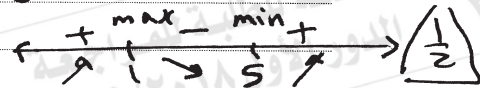
$$\therefore y' = 3x^2 - 18x + 15$$

$$y' = 0 \Rightarrow x^2 - 6x + 5 = 0$$

$$\therefore (x-1)(x-5) = 0$$

$$\therefore x = 1 \text{ ou } x = 5$$

$$\therefore y = x^3 - 9x^2 + 15x$$



$\therefore y(1) = 7$ est une valeur maximale relative $\left(\frac{1}{2} \right)$

$\therefore y(5) = -25$ est une valeur minimale relative $\left(\frac{1}{2} \right)$

3

نموذج إجابة مادة التفاضل والتكامل (باللغة الفرنسية) لشهادة إتمام الدراسة الثانوية العامة - الدور الأول - العام الدراسي ٢٠١٨/٢٠١٩
النموذج (د)

٢

$$(B) \quad \because F(x) = 2x^2 e^x \quad (1)$$

$$\therefore F'(x) = 2x^2 e^x + 4xe^x \quad \left(\frac{1}{2}\right)$$

$$\therefore F'(x) = 2xe^x(x+2)$$

$$F' = 0 \Rightarrow x+2 = 0 \quad \text{ou} \quad x = 0$$

$$\therefore x = -2 \in [-3; 1] \quad \text{ou} \quad x = 0 \in [-3; 1] \quad \left(\frac{1}{2}\right)$$

$$\therefore F(-3) = \frac{18}{e^3} \approx 0,9 \quad \left(\frac{1}{2}\right)$$

$$F(-2) = \frac{8}{e^2} \approx 1,08 \quad \left(\frac{1}{2}\right)$$

$$F(1) = 2e \approx 5,44 \quad \left(\frac{1}{2}\right)$$

$$F(0) = 0$$

\therefore la valeur absolue maximale est $2e$ $\left(\frac{1}{2}\right)$

et la valeur absolue minimale est 0 $\left(\frac{1}{2}\right)$

3

(تراجعى الحلول الأخرى)

نموذج إجابة مادة التفاضل والتكامل (باللغة الفرنسية) لشهادة إتمام الدراسة الثانوية العامة - الدور الأول - العام الدراسي ٢٠١٨/٢٠١٩
النموذج (د)

٣

4-

$$(b) \quad ny \tan x$$

1

5-

$$(d) \quad -3$$

1

6-

$$\therefore \frac{dv}{dt} = k(4\pi r^2) \quad (1) \quad \triangle \frac{1}{2}; k \text{ est Constant}$$

$$\therefore v = \frac{4}{3} \pi r^3 \quad \triangle \frac{1}{2}$$

$$\therefore \frac{dv}{dt} = 4\pi r^2 \frac{dr}{dt} \quad (2) \quad \triangle \frac{1}{2}$$

$$\text{de (1) et (2)} \quad \therefore \frac{dr}{dt} = k \quad \triangle \frac{1}{2}$$

C. a. d le rayon diminue en taux Constant

3

نموذج إجابة مادة التفاضل والتكامل (باللغة الفرنسية) لشهادة إتمام الدراسة الثانوية العامة - الدور الأول - العام الدراسي ٢٠١٩/٢٠١٨
النموذج (د)

٤

7-

$$\therefore y = \frac{10 - \cos x}{x}$$

$$\therefore xy = 10 - \cos x \quad \triangle \frac{1}{2}$$

on dérive

$$\therefore x \frac{dy}{dx} + y = \sin x \quad \triangle \frac{1}{2}$$

on dérive

$$\therefore x \frac{d^2y}{dx^2} + \frac{dy}{dx} + \frac{dy}{dx} = \cos x \quad \triangle \frac{1}{2}$$

$$\therefore x \frac{d^2y}{dx^2} + 2 \frac{dy}{dx} = \cos x \quad \triangle \frac{1}{2}$$

2

(تراجعى الحلول الأخرى)

نموذج إجابة مادة التفاضل والتكامل (باللغة الفرنسية) لشهادة إتمام الدراسة الثانوية العامة - الدور الأول - العام الدراسي ٢٠١٨/٢٠١٩
النموذج (د)

٥

8-

(a) $3x + c$

١

9-

(d) $]-\infty; -1[\text{ et }]0; 1[$

١

10-

$$\therefore \frac{dy}{dx} = a \csc^2 x$$

$$\therefore y = \int a \csc^2 x \, dx$$

$$\therefore y = -a \cot x + c$$

$\therefore (\frac{\pi}{4}; 5) \in \text{de la Courbe} \therefore a + c = 5 \text{ (1)}$

$\therefore (\frac{3\pi}{4}; 1) \in \text{de la Courbe} \therefore a + c = 1 \text{ (2)}$

de (1) et (2) $\therefore 2c = 6 \Rightarrow c = 3$

; $a = -2$

$$\therefore y = 2 \cot x + 3$$

3

نموذج إجابة مادة التفاضل والتكامل (باللغة الفرنسية) لشهادة إتمام الدراسة الثانوية العامة - الدور الأول - العام الدراسي ٢٠١٨/٢٠١٩
النموذج (د)

٦

11-

$$\therefore |x-4| = \begin{cases} x-4 & ; x \geq 4 \\ 4-x & ; x < 4 \end{cases} \text{ continue en } x=4$$

$$\therefore \int_0^6 |x-4| dx = \int_0^4 (4-x) dx + \int_4^6 (x-4) dx \quad \left(\frac{1}{2}\right)$$

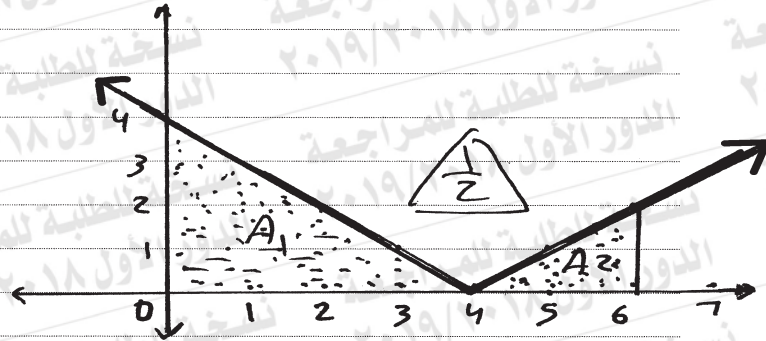
$$= \left[4x - \frac{x^2}{2}\right]_0^4 + \left[\frac{x^2}{2} - 4x\right]_4^6 \quad \left(\frac{1}{2}\right)$$

$$= 16 - 8 + (18 - 24) - (8 - 16)$$

$$= 10 \quad \left(\frac{1}{2}\right)$$

2

autre solution :



$$\int_0^6 |x-4| dx = A_1 + A_2$$

$$= \frac{1}{2} \times 4 \times 4 + \frac{1}{2} \times 2 \times 2 \quad \left(\frac{1}{2}\right)$$

$$= 10 \quad \left(\frac{1}{2}\right)$$

2

(تراجعى الحلول الأخرى)

نموذج إجابة مادة التفاضل والتكامل (باللغة الفرنسية) لشهادة إتمام الدراسة الثانوية العامة - الدور الأول - العام الدراسي ٢٠١٨/٢٠١٩
النموذج (د)

٧

12-

$$(c) \int_0^4 (64x^2 - 4x^4) dx$$

1

13-

(b) 4

1

14-

$$(A) \int x^3 \sqrt{4-x^2} dx$$

$$\text{Soit } u = x^2 \Rightarrow du = 2x dx$$

$$, dv = x \sqrt{4-x^2} \Rightarrow v = \int x \sqrt{4-x^2} dx$$

$$= -\frac{1}{2} \int (-2x) (4-x^2)^{\frac{1}{2}} dx$$

$$= -\frac{1}{2} \cdot \frac{2}{3} (4-x^2)^{\frac{3}{2}} = -\frac{1}{3} (4-x^2)^{\frac{3}{2}}$$

$$\therefore \int x^3 \sqrt{4-x^2} dx$$

$$= -\frac{1}{3} x^2 (4-x^2)^{\frac{3}{2}} - \int -\frac{1}{3} (4-x^2)^{\frac{3}{2}} \cdot 2x dx$$

$$= -\frac{1}{3} x^2 (4-x^2)^{\frac{3}{2}} - \frac{1}{3} x \frac{2}{5} (4-x^2)^{\frac{5}{2}} + C$$

$$= -\frac{1}{3} x^2 (4-x^2)^{\frac{3}{2}} - \frac{2}{15} (4-x^2)^{\frac{5}{2}} + C$$

2

٨

$$(B) \int \sin^3 x \, dx$$

$$I = \int \sin x (1 - \cos^2 x) \, dx \quad \triangle \frac{1}{2}$$

$$\text{Soit } u = \cos x \Rightarrow du = -\sin x \, dx$$

$$\therefore dx = \frac{-du}{\sin x}$$

$$\therefore I = \int (1 - u^2) \cdot \sin x \left(\frac{-du}{\sin x} \right) \triangle \frac{1}{2}$$

$$= -\int (1 - u^2) \, du$$

$$= \int (u^2 - 1) \, du$$

$$= \frac{1}{3} u^3 - u + C \quad \triangle \frac{1}{2}$$

$$= \frac{1}{3} \cos^3 x - \cos x + C \quad \triangle \frac{1}{2}$$

autre solution

$$I = \int (\sin x - \cos^2 x \cdot \sin x) \, dx \quad \triangle 1$$

$$= -\cos x + \frac{1}{3} \cos^3 x + C \quad \triangle 1$$

2

(تراعى الحلول الأخرى)

نموذج إجابة مادة التفاضل والتكامل (باللغة الفرنسية) لشهادة إتمام الدراسة الثانوية العامة - الدور الأول - العام الدراسي ٢٠١٨/٢٠١٩
النموذج (د)

٩

15-

$$(c) 2 \ln a$$

1

16-

$$(a) e^{-x} \left(\frac{1}{x} - \ln x \right)$$

1

17-

$$\therefore y = 3x^2 - \ln x$$

$$\therefore \frac{dy}{dx} = 6x - \frac{1}{x} \quad \triangle \frac{1}{2}$$

$$\text{en } x=1 \Rightarrow \frac{dy}{dx} = 6(1) - 1 = 5 \quad \triangle \frac{1}{2}$$

\therefore Équation de la tangente est

$$y - 3 = 5(x - 1) \quad \triangle \frac{1}{2}$$

$$\therefore 5x - y - 2 = 0$$

2

